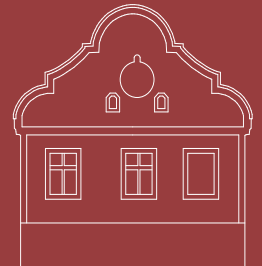
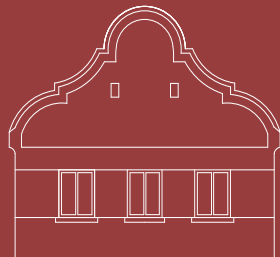
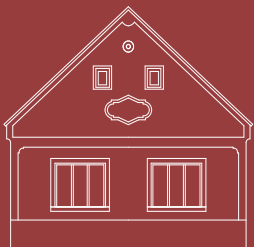


VÖRÖSTÓ ATLASZ



TARTALOMJEGYZÉK

I. Helyszín

Vöröstó elhelyezkedése
Sváb kultúra
Balaton-felvidéki sváb települések
Telekhasználat
Elnéptelenedés

II. Értékleltár

Szakralitás
Teresedések
Telekstruktúra
Homlokzatok
Pajták

III. Víziók

Kezdetleges felvetéseink
Út a fesztiválhoz
Megvalósítás
Program



Vöröstó elhelyezkedése

Vöröstó települése Nagyvázsony és Barnag község szomszédságában fekszik, a Balaton-felvidék északi lejtőin, a Vázsonyi medence szélén, légvonalban 9 km-re a Balatontól. A település pár éve műemléki védelemmel is rendelkezik a szinte érintetlen, egyedülálló pajtasorral záródó településszerkezete miatt. Az egyutcás falu mai napig megőrizte az egykori népi építészet értékeit. A település nevének eredetét homály fedi, de feltételezhetően a talajminőségére utal.

A területen a kőkorszaki ember nyomait is felfedezték, így feltételezhetjük, hogy a legrégebbi időktől lakott hely. A középkor idején, a török hódoltság alatt elnéptelenedett a falu, majd miután a Zichy család fennhatósága alá került a település, megkezdődtek a Stájerországból származó német családok telepítése, így bontakozott ki a sváb kultúra a településen.



Sváb kultúra

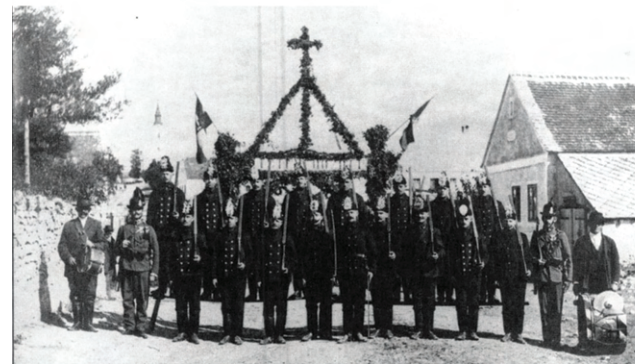
1722-ben kezdődött meg Honchbachból származó Höckl Ádám és társai által a sváb kultúra kiterjedése Vöröstó településén. A következő nagyobb betelepülési hullám az 1780-as évek során volt, ekkor tömegesen érkeztek német ajkúak a község területére. Az 1850 és 1950 között elterjedt szokás volt a „cseregerek” néven futó program, mely során legényeket vittek Stejerbe, ahol iparos szakmát (szabó, asztalos, bognár, hentes, kovács) sajátíthattak el, cserébe Stejerországból származó legények a környéken folyó szőlőtermesztés és borkezelés fortélyait tanulhatták meg, így gyarapíthatták Rómer Flóris által is említett akkori gazdagságot a településen. Ezenfelül megjelentek 10-15 méter hosszú, szivattyús, fa stájerkutak, melyből kettő a mai napig fellelhető a településen. A házak népi, bajor barokk elemei is mind a svábokhoz köthetőek, sőt a falu építkezése képviseli legegységesebben a német házak fejlődésének legmagasabb fokát. 1881-ig, az állami csendőrség létrehozásáig a falu közrendjét, közbiztonságát az őshazából hozott püregerek, polgárőrök biztosították. A püreg alakulat a Vázsonyi medence öt sváb falujában egységes vezényszóval, ruházattal, vadászfegyverekkel felszerelve működött és minden világi és vallási ünnepen felvonulást tartott. Mindemellett természetesen a sváb kultúra szokásai nagy hatással voltak a nyelvjárás, vallás, ételkészítés, viselet hagyományainak kialakulására, melyet a Német Kisebbségi Önkormányzat segítségével a település igyekszik ápolni és megőrizni.



Püregerek a vendéglő előtt (Vöröstó, 1918)



Vöröstó, Fő u.43.sz.ház bejárati homlokzata



Püregerek a díszkapu előtt (Vöröstó, 1924)



Vöröstói ház vasrácsos, vas spalettás ablakokkal (1911)

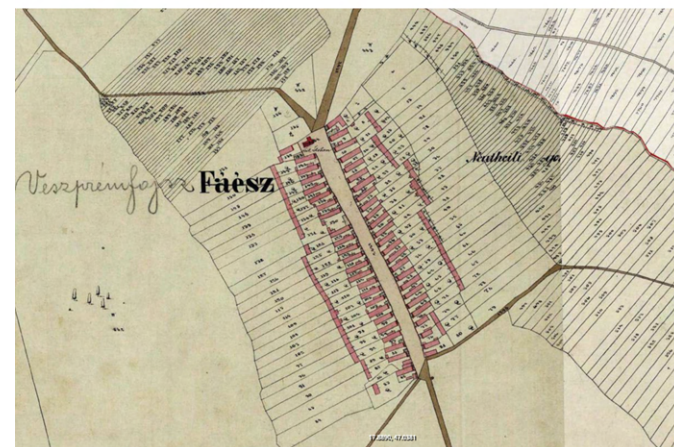
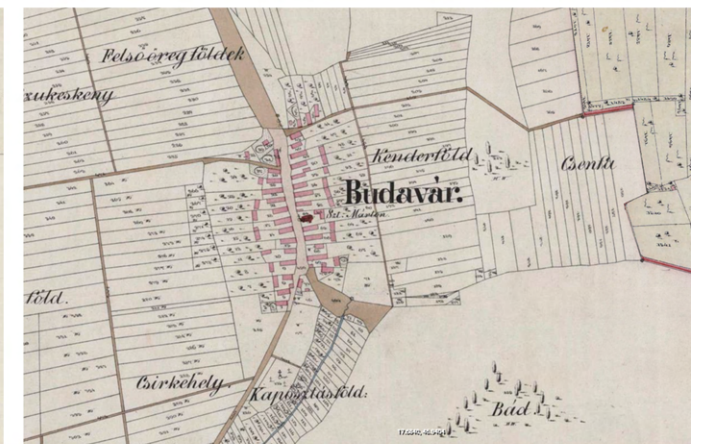
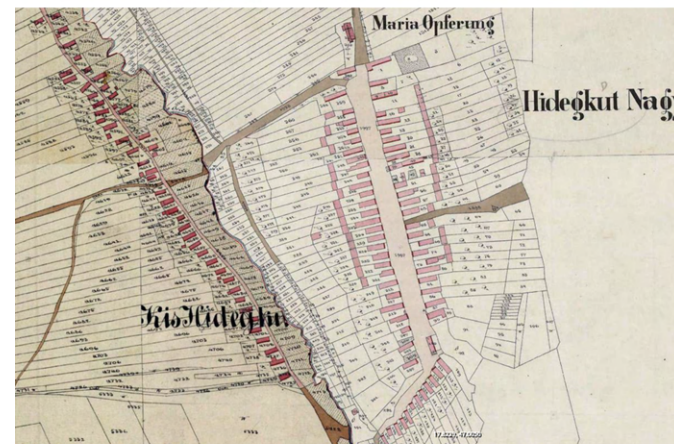
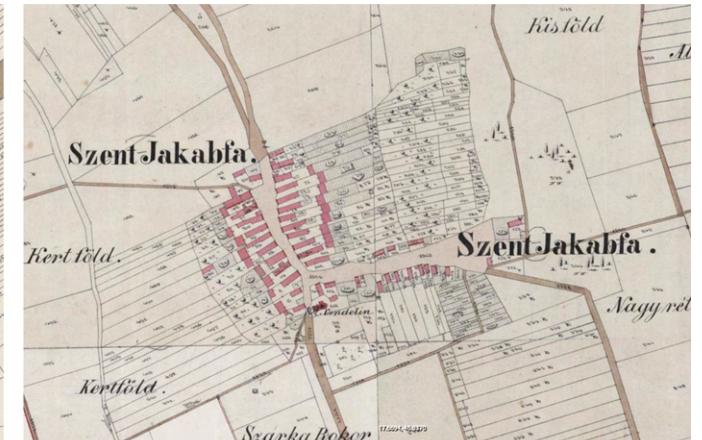




Balaton-felvidéki sváb települések

A XVIII. századi térképeket vizsgálva erőteljes hasonlóságot fedezhetünk fel több, ekkor benépesült Balaton-felvidéki település szerkezete közt: gyakori az együt-cás, szalagtelkes, pajtasoros elrendezés. A főként mezőgazdasággal foglalkozó sváb lakosság a keskeny, hosszúkás, utcára merőleges házakban élt, a ház telkeit pedig pajta zárta le, melyek mögött terült el a szántó föld. Vöröstó mellett például Barnag, Szentjakabfa, Óbudavár (Budavár), Hidegkút, Balatoncsicsó, Veszprámfajs (Faész) és Pula szerkezete hasonló.

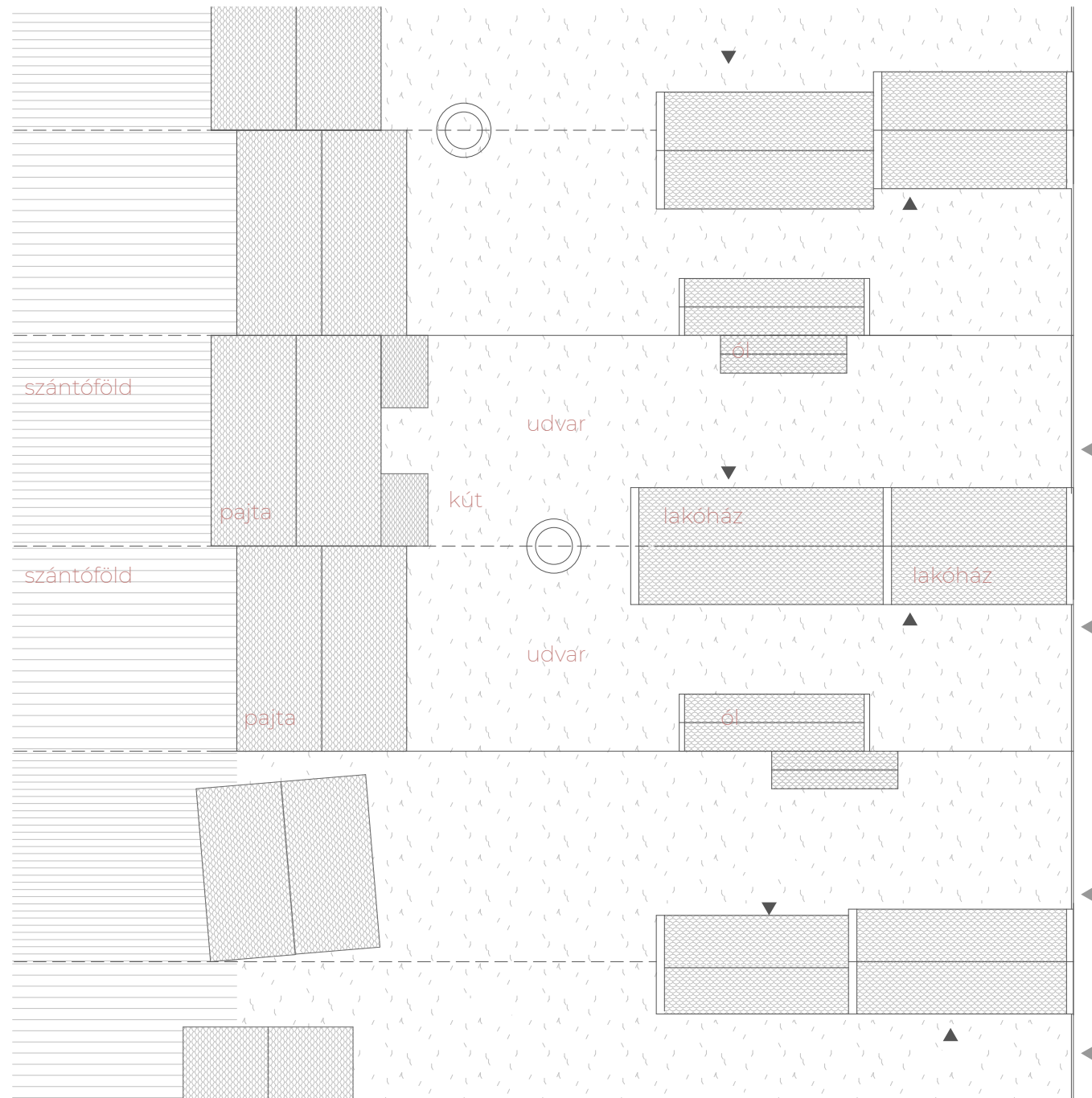
A XX. század második felétől a mezőgazdaság átalakult, a földek nagyrésze az állam, később nagy cégek kezébe került, mára a Balaton-felvidéki lakosság töredéke foglalkozik mezőgazdasággal. A telkek használata ennek köszönhetően átalakult: az ólok és pajták szükségtelenné váltak. A használaton kívül lévő épületek állapota romlásnak indult. Ha a fent említett településeken járunk, ma már csak Vöröstón találkozhatunk a szinte érintetlen pajtasorral: máshol ezeket túlnyomó részben lebontották.



Telekhasználat

Vöröstó különleges az egyutcás, pajtasoros, szalagtelkes falvak közt. Egyedülálló telekhasználatára aligha találunk másik példát. A falut bruderhausok (magyarul testvérházak) sora alkotja, mely az utcáfrontra merőleges, hosszirányban egymáshoz épített két lakóház. Az egyik ház bejárata a jobb, míg a másiké a bal oldalra esik, így a két épület teljes hosszában rendelkezhet udvarral. A telekhatáron található a közös használatú kút, a kertek végében pedig a mezőgazdasági munkatérként használt pajták. A kert házzal szemközti kerítésénél vannak az állatok tartására épített ólak. A pajták túlsó felén a telkek megművelt földekben folytatódnak. A házak udvarai közt 1-1 konyhaablak és a kút jelent kapcsolatot.

Természetesen a mai igények formálták a kialakításokat, a közművesítés miatt a kutakat nem használják, megszüntették és az oldalfalakon is több nyílás jelent meg. A lakóházakat használják, de a melléképületek eredeti funkciójukat elvesztették. A pajták egykor összefüggő láncot alkotva védték az udvart, de ez a sor is felszakadozott mára.

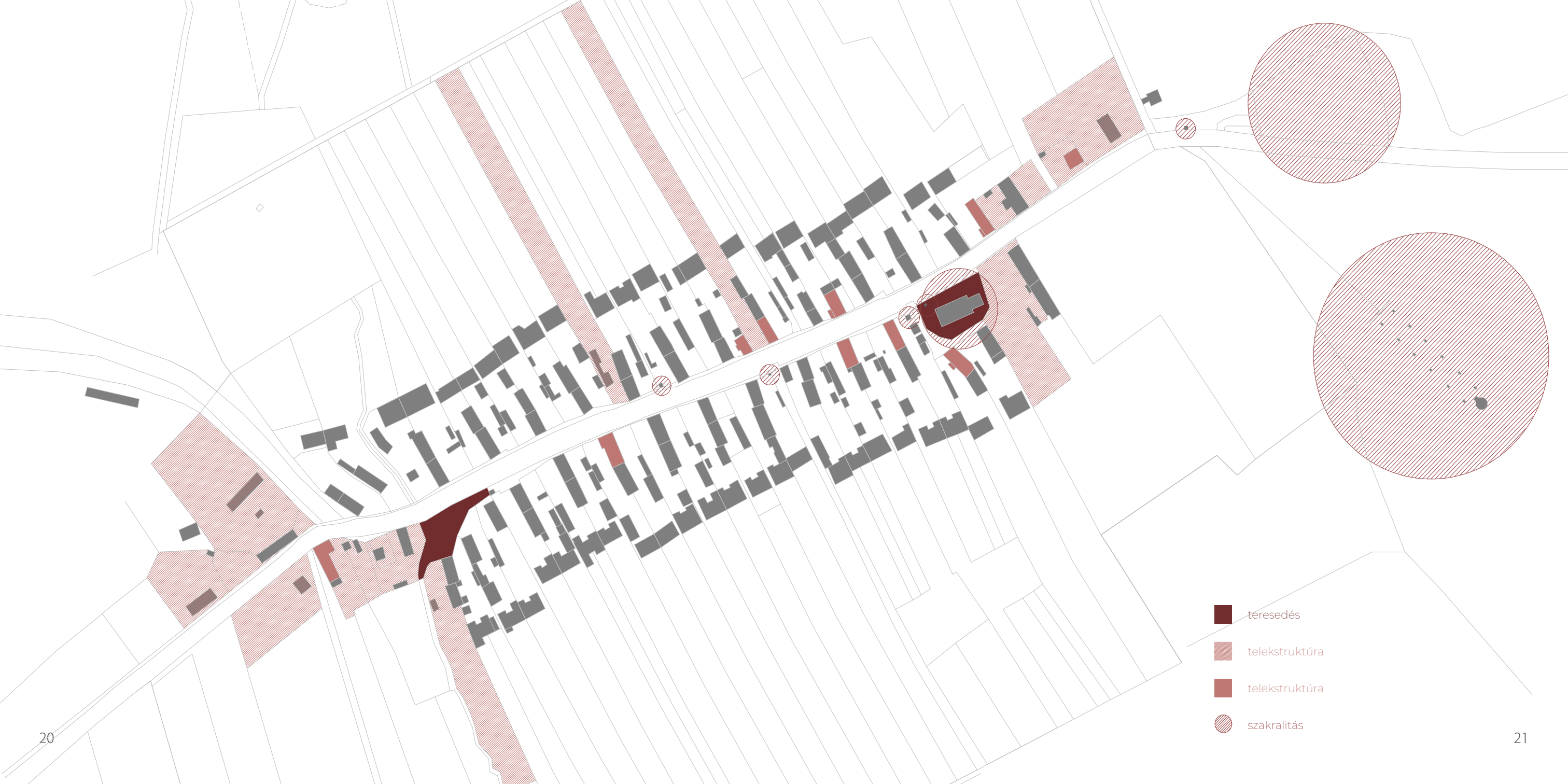


Elnéptelenedés

Vöröstó lakossága folyamatosan csökken. A mai népessége 124 fő (KSH 2021), azonban ez a szám csak az ide bejelentett lakosságot méri, feltehetően az állandó lakosság ennek töredéke. 1946-tól megkezdődtek a sváb kitelepítések, majd az 50-es évektől a mezőgazdaság megszűnése miatt munkahely is alig maradt, fokozatosan kiürült a falu, a közösségi élet elapadt, a település nem tudott többé önálló maradni. Az iskola mára megszűnt, a templomot alig látogatják, egyik héten a barnagi, másik héten a vöröstói templomban miséznek szombat esténként.

Mindeközben megfigyelhető, hogy a Balaton-felvidék festői szépsége sorra vonzza a turistákat, akik a megvásárolt telken nyaralókat alakítanak ki. Az újonnan beköltözők azonban csak ideiglenesen, a nyári szezonban tartózkodnak itt, az állandó lakossággal közösségteremtő, -formáló programok és terek hiánya folytán nem alakul ki kapcsolatuk.





-  térsedés
-  telekstruktúra
-  telekstruktúra
-  szakralitás

Szakralitás

A vöröstói sváb lakosság életének fontos része volt a katolikus vallás gyakorlása. A német területekről történő betelepítéseknek többek közt az volt a célja, hogy az újonnan beköltözők őrizzék a katolikus vallást a reformáció idején. A svábok az egyházi év neves napjait megünnepezték, több szakrális épülettel, műalkotással gazdagították a települést. A falu jelenlegi templomát a falu lakói saját kezükkel 1825-ben építették. Míg az 1863-ban épült kálvária stációi a falu melletti dombra vezetnek fel, melynek tetején egy nyolcszög alaprajzú kápolna áll.

Az Barnag felől vezető út kálváriával szemközti oldalán található a temető. A sírköveken rendre német hangzatú neveket olvashatunk (Leitold, Purger, Lohn, Perger, Weinhardt, Hauk, Hauser, Henn, Müller, Lampert stb.). A virágvasárnapi körmenet szentelt barkáiból a temetőbe is vittek, melyeket húsvétig a sírokon hagytak.

A főúton a temető felől továbbhaladva több kőkeresztrel és két apró kápolnával találkozhatunk, melyek mind lelkes vallásgyakorlásról tanúskodnak. A vallás szerepe mára háttérbe szorult, noha a templom, a kálvária, a keresztek és kápolnák szép állapotban vannak, előfordulhat, hogy idővel nem lesz, ki gondoskodik róluk.



Teresedés

A falu közösségi életét főként a vallás határozta meg. Ünnepeken a lakosság a templomban, annak környezetében gyűlt össze. A lakodalmakat háznál tartották, a polgári esküvőt Mencshelyen, mivel ott volt a jegyzőség. Vöröstó egyik fontos ünnepének, a búcsúnak helye az utca volt: a vöröstó gazdák szekéren meghozták a fúvós zenekart, trottyosokat, akik végigvonultak a főutcán.

Vizsgálódásunk során megállapítottunk, hogy nincs a faluban nagyobb polgári rendezvények fogadására alkalmas közter, sem piactér. Az utca a növekvő forgalom miatt inkább két részre osztja a falut, összekötő elem helyett határvonallá vált, már nem jelenti közösségi élet színterét.



■ játszótér, templom tér

Telekstruktúra

A már sokszor ismételt egyutcás, pajtasoros, szalagtelkes elrendezés értékét nem lehet elégszer hangsúlyozni. Ugyanakkor ha a látszólag érintetlen település-szerkezetet nagyító alatt vizsgáljuk, néhány helyen hibát fedezhetünk fel a rendszerben. Az egységes utcaképet pár eltérő homlokzatú, oromfal nélküli lakóház töri meg. A szalagtelkek némelyikén nem áll pajta. A végek felől pedig lassan erodálódnak a település egységes képe. Ezek a csorbák nem számottevőek az összképben, de növekedésük elkerülendő annak érdekében, hogy a telekrendezési adottságokat megőrizzük.

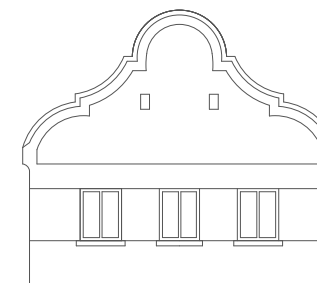
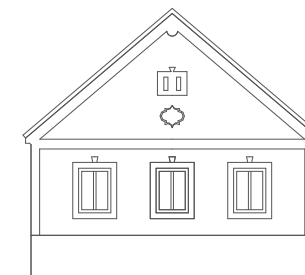
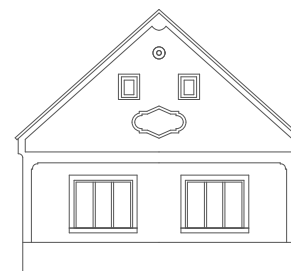
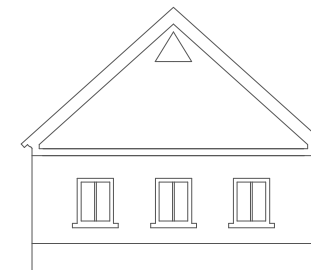
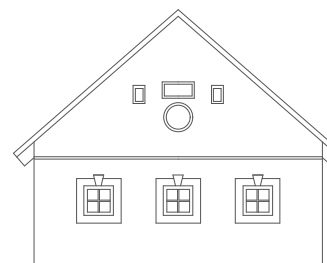
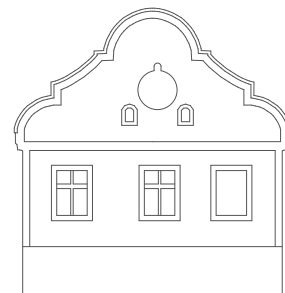


- pajta nélküli telkek
- oromfal nélküli lakóházak

Homlokzatok

A lakóházak utcai, oromfalas homlokzatának három, szimmetrikus elhelyezésű ablaka van, ezek adják az egységes utcaképet. Jellemző az oromzaton megjelenő, az építés és esetleges renoválás dátumát jelző évszám, valamint az építető monogramja. Az oromfalak háromszöggel vagy jellegzetes népi, íves barokk vonalakkal záródnak.

Nincs teljes homlokzaton végigfutó tornác, csak - mára már sok helyen beépült - középső lopott tornác, ebből nyílik a szabadkéményes konyha és egy-egy szoba. A szobák mestergerendával, vagy helyenként csehsüveg boltozattal záródnak, illetve a konyha füstnyílásai a tetőn egyben díszítőelemek is.

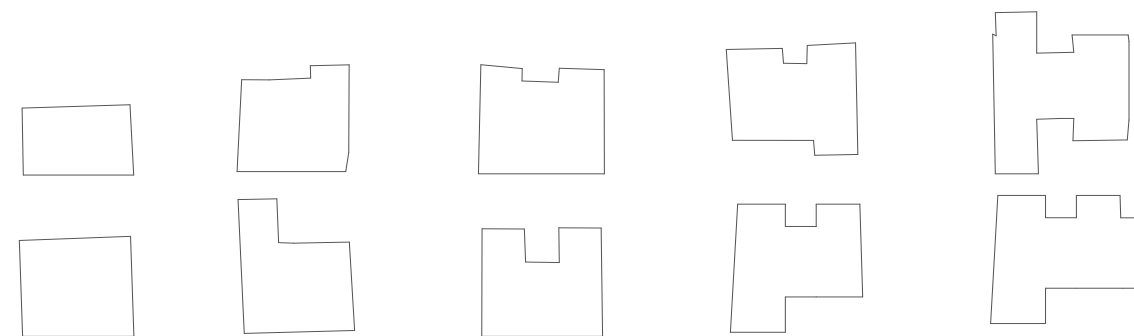


Pajták

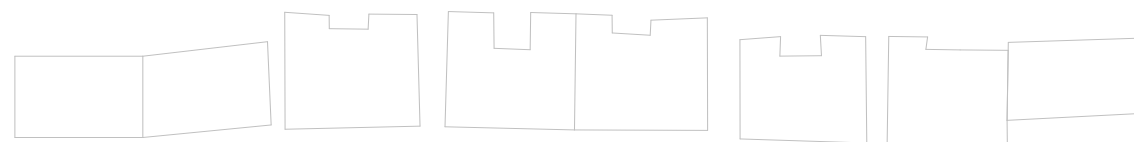
Az egyedi telekstruktúra szerves részét alkotja az egykoron teljesen összefüggő pajtasor. A pajták egyrészt védték a falut az uralkodó északnyugati szélétől és a tolvajoktól, lókötőktől, másfelől a mezőgazdasági feladatok elvégzéséhez szükséges munkatér, raktár volt.

A háromosztatú pajták nagyobb méretet öltöttek, mint a lakóházak. A kőfalak tetjét palával fedett, ágasfával kialakított, hatalmas nyeregtető zárja, és az átjárhatóságot a középső harmad úgynevezett szekérkapus kialakítása biztosítja a kert és a szántó föld között. A pajták több helyen kiegészítő helyiségekkel bővítették, emiatt az alaprajzi elrendezésére több variációt találhatunk. Az épületek hol szorosan egymás mellett, hol kisebb részek beékelődésével alkotják a pajtasort.

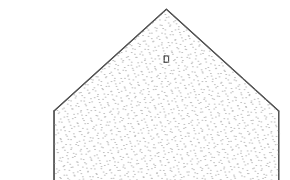
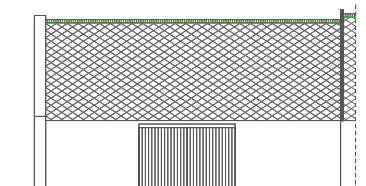
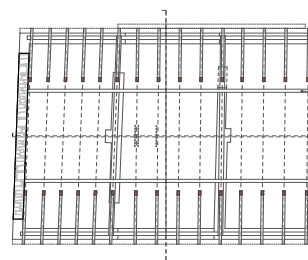
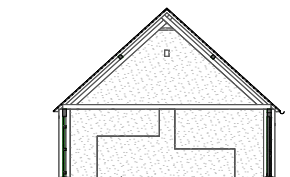
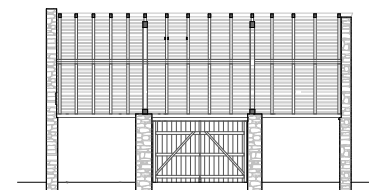
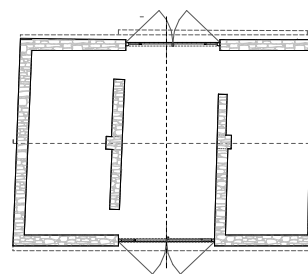
A pajták funkciójukat elvesztették a mezőgazdasági tevékenység eltűnésével, napjainkban javarészt csupán kiszanált ingóságok raktározására használják vagy éppen üresen állnak az összeomlás szélén. A helyieknek lenne igényük "belakni", felújítani a pajtákot, ha anyagi akadályok nem állnának fenn.



alaprajzi variációk



illeszkedések

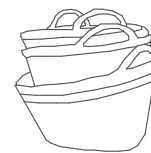


részletek



Kezdetleges felvetések

A pajták kisebb - a karakterüket jelentősen nem módosító - átalakításokkal különböző funkciók befogadására alkalmassá válhatnak. A legtöbb itt élő úgy nyilatkozott, főleg tárolásra használná őket, esetleg közösségi funkciót képzelne bele, de a szezonális lakosság számára is izgalmas lehetőségeket rejtenek. A legnagyobb akadályt nem a szándék hiánya, hanem a szűkös pénzügyi lehetőségek jelentik. A másik fő probléma a telekstruktúrából adódik. Ha találunk is olyan hasznosítást, amely nem vonja maga után a pajta karakterének drasztikus módosítását, akkor is valószínűsíthető, hogy ezt nem lehetne minden egyes pajtánál alkalmazni. Pedig az egyedülálló struktúra varázsa az egységben rejlik, a modulszerű sormintában, ezért ha csak egy elem kiesik vagy módosul, a minta megbomlik, értéke csökken. Illetve arról sem feledkezhetünk meg, hogy a helyiek, a pajták gazdáinak igényeit kell szolgálnia, ami egyéni szinten változó, nem határozható meg nélkülük. Felvetéseink között volt még a „település akupunktúra”, melynek célja újabb útvonalak, gócpontok segítségével a pajták eddig nem publikus oldalát is feltárni az idelátogatók és helyiek számára, illetve közösségi interakciókat generáló kültéri, beltéri helyszíneket létesíteni. Azonban arra a következtetésre jutottunk, hogy az újabb útvonalak hosszú távon feleslegessé válhatnak, a gócpontok pedig már jelen vannak a településen. Egy-egy pajta betöltheti ezt a szerepet, akár ideiglenesen, a kültéri eseményekhez meg ott van a kisebb teresedéseivel a Fő utca.



kosárfonás



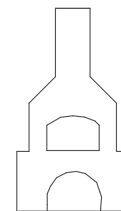
méhészet



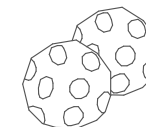
közösségi ház



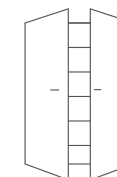
pajtaszínház



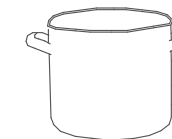
nyári konyha



gyerekház



raktár



gyümölcs feldolgozó



- szakralitás beágyazódása
- ~ útvonalak fejlesztése
- teresedések felkarolása

Út a fesztiválhoz

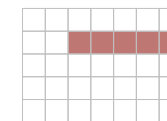
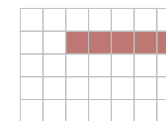
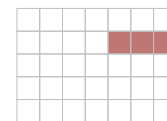
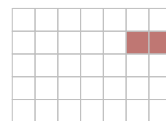
A helyszín tüzetes megismerése, az értékek összegyűjtése és az említett felvételeink és azok akadályaival való szembeütközés döbbenett rá minket arra, hogy mi lehetne egy első lépés az elnéptelenedés, a közösségi élet hiánya, a kevés lehetőség, a pénzügyi problémák, az elöregedés, passzivitás és a sváb hagyományok eltűnése ellen. FESZTIVÁL. Egy fesztivál segítségével felhívhatjuk az emberek figyelmét a pajták és a falu szerkezetének különleges értékére, a pajták megóvásának fontosságára, a bennük rejlő lehetőségekre. Továbbá ez nem csupán felpezsdítené a közösségi életet, hanem a turisták, a szezonális lakosság és a törzsgyökeresek együttműködésével anyagi forrásokat biztosítana a pajták megőrzésére, felújítására, revitalizálására, megfelelő adaptálásukra.



Megvalósítás

Kezdetben adományokkal, támogatókkal és a helyiek lelkes segítségével majd a bevétel egy részéből képzeljük a fesztivál megvalósítását. Felvázoltunk egy négyéves tervet a fesztivál fejlődésének lehetőségéről. Feltételezésünk szerint egy évben egyszer kerülne megrendezésre a pajtafesztivál Vöröstön. Eleinte egy hétvégét ölelte fel, aztán idővel majdnem egy hetes eseménnyé nőné ki magát. Ezzel párhuzamosan a pajták száma, a fesztivál befogadóképessége és pénzügyi bevétel is növekedne, ezek egymást generálják. Az évről évre bővülő bevételt a lakosság egyre több pajta felújítására fordíthatja.

A fesztivál idején a megérkezés a falu két pólusán történne és a Fő utca visszakapná eredeti köztér funkcióját az autóforgalom kizárásával. Ezenfelül ideiglenes ösvények létesülnének a pajták hátsó oldalán a szántóföldeken, hogy az ide látogatók elé táruljon az egységes zárt pajtasor festői képe a településen.



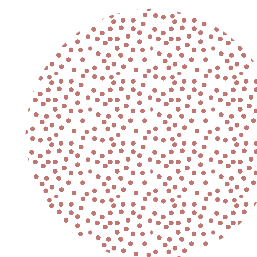
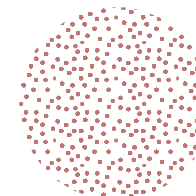
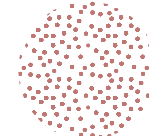
időtartam



bevétel



bevont pajták



látogatók

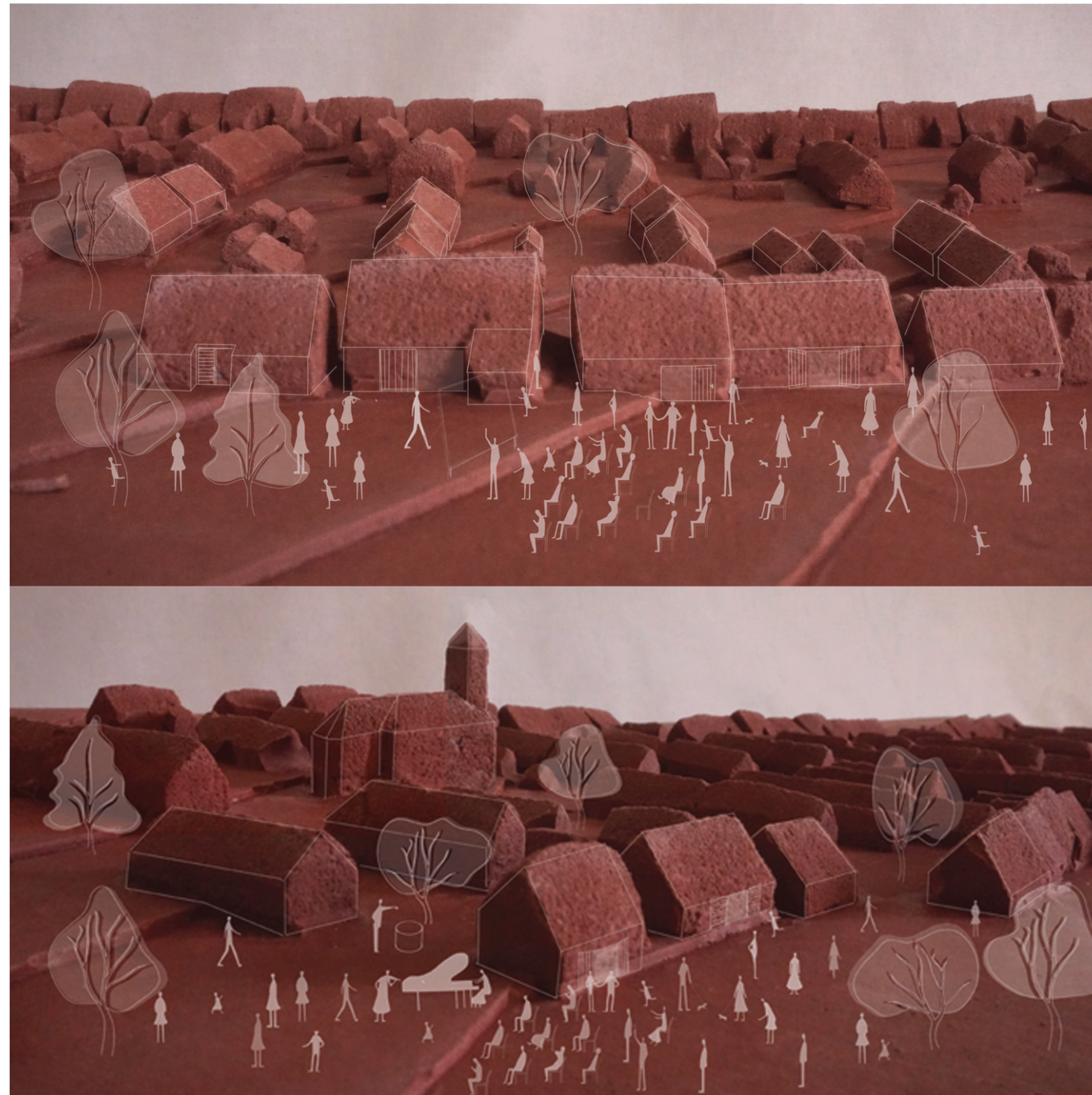
Program

Vöröstó különleges, sváb kulturális öröksége miatt olyan eseményt tartunk megvalósításra érdemesnek, mely méltó a hely szelleméhez. Az általunk elképzelt fesztivál alatt a pajták művészeti eseményeknek, előadásoknak adnának otthont. Ezek közt szerepelhetnek koncertek, táncházak, gasztronómiai élmények, vásárok, vagy kisebb színházi társulatok előadásai, filmvetítések. A közelben szervezett, több évtizedes múltnak örvendő Művészetek Völgye fesztivál látogatóközönsége potenciális érdeklődőket jelenthet a vöröstói fesztivál számára is.

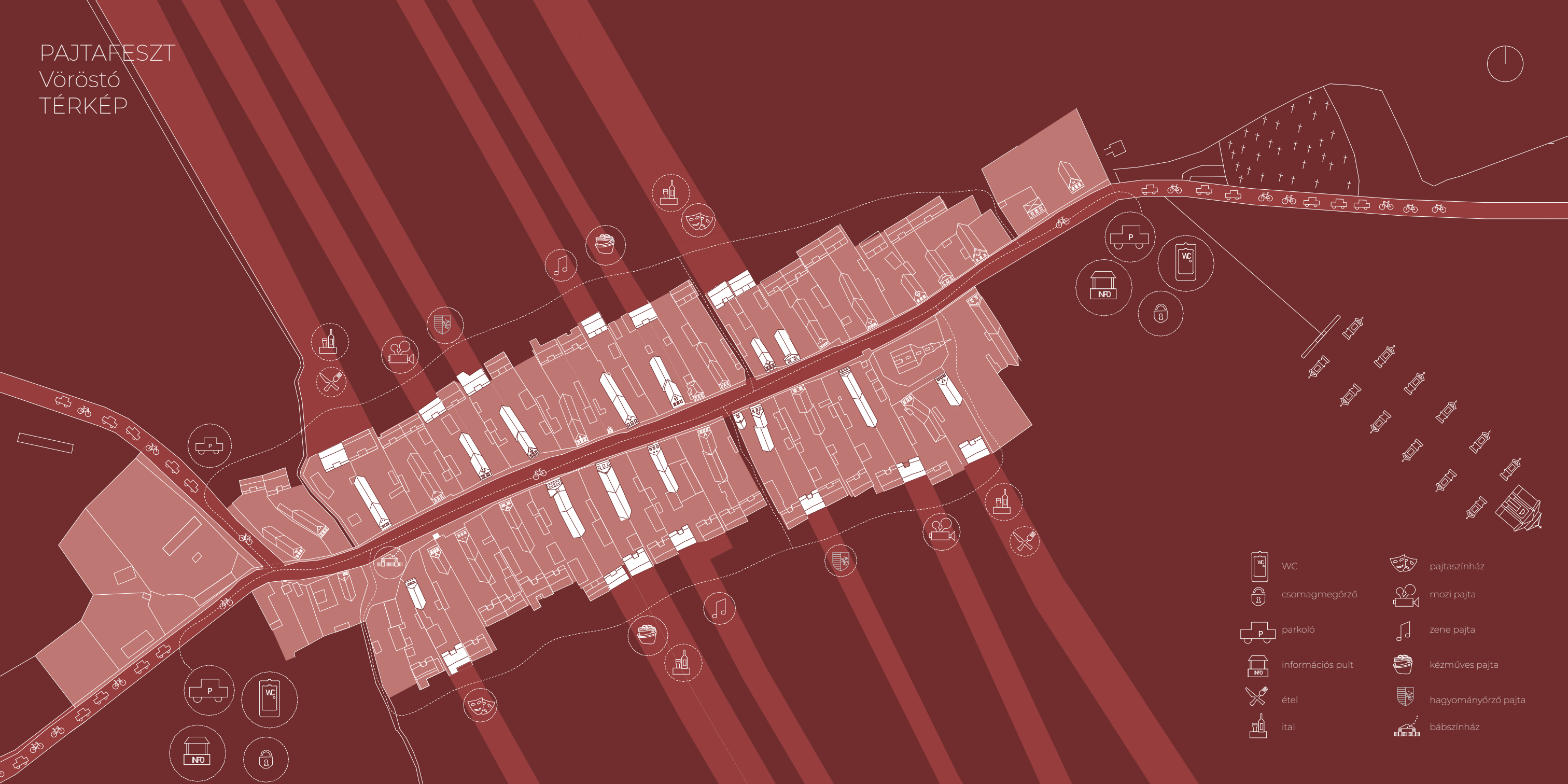
A vöröstói pajták alkalmasak kisebb előadások, koncertek, vásárok befogadására. Megközelítésük nem csak a telkeken keresztül, hanem a szántó föld felőli oldalunkon kialakított ösvényeken is történhet.

A Fő utca egykori összekötő szerepét a fesztivál napjaira visszakapná, az autós forgalom elől ideiglenesen elzárnánk, a fesztivál az utcán is zajlana.

A fesztivál során megmutathatjuk, milyen értékes, különleges település Vöröstó az egyedülálló pajtasorral. Valamint az esemény segítségével a helyiek elkezdhetik funkcióval megtölteni a pajtákat, hogy megőrizhessék a település képét az utókor számára.



PAJTAFESZT Vöröstó TÉRKÉP



- | | | | |
|--|------------------|--|---------------------|
| | WC | | pajtaszínház |
| | csomagmegőrző | | mozi pajta |
| | parkoló | | zene pajta |
| | információs pult | | kézműves pajta |
| | étel | | hagyományörző pajta |
| | ital | | bábszínház |

Készítette:
Gunther Ágota
Kosztya Csilla

Konzulens:
Kronavetter Péter DLA

TDK Konferencia
Lakóépülettervezési Tanszék
Vöröstói modul szekció
2021

Felhasznált források:

<https://maps.arcanum.com/hu/synchron/cadastral/europe-18century-firstsurvey/?bbox=1971939.8486418065%2C5936769.065929323%2C1973738.5074636422%2C5938075.6613815725&map-list=1&layers=3&right-layer-s=163%2C165>

<http://csendhegyek.blogspot.com/2013/03/vorosto-kalvaria.html>

<http://www.kraffyoga.hu/fotogaleria/vorosto-6.html>

https://balays.blog.hu/2021/10/13/vorosto_kalvaria

<https://docplayer.hu/21538398-Pula-marko-es-vo-rosto-nemet-falvak-epitkezese.html>

<https://schwaben.hu/>

<http://www.vorosto.hu/>

H. Csukás Györgyi: Pula, Márkó és Vöröstó német falvak építkezése. In: Veszprém Megyei Múzeumok Közleményi 18 (1986) Veszprém, 1987.

Molnár László: Pürgerek, purgerek a Vázsonyi-medencében. Háztörténetek. A dunántúli németek kulturális jellemzői. Szerk: Márkusné Vörös Hajnalka és Mészáros Veronika

Pálfyné Zsiray Adrienne: A Balaton-felvidék németsége a két világháború között. In: Veszprém Megyei Honismereti Tanulmányok XIX. Veszprém, 2000.

Márkusné Vörös Hajnalka: Kálváriák a Veszprém megyei német falvakban. In: Háztörténetek. A dunántúli németek kulturális jellemzői. Szerkesztette: Márkusné Vörös Hajnalka – Mészáros Veronika. Veszprém, 2006.



PAJTAFESZT VÖRÖSTÓ

kulturális fesztivál

2022

