

# BölcsIDE, BölcsODA

A moduláris mini bölcsőde mintaterve

Kísérleti szállítható moduláris kabinok, házak szekció

Szerző : Ambrusz Vivien Emese

Konzulens : Fábrián Gábor

BME, TDK, 2021





## **Absztrakt**

Az elmúlt évtizedekben a magyarországi nagyvárosokban élő fiatalok közül egyre többen döntenek úgy, hogy elhagyják a nyüzsgő, városias környezetet, és helyette vidéken alapítanak családot. Ennek a tendenciának köszönhetően egyre több elnéptelenedett kis településre tér vissza az élet, a gyerekzsivaj. A kisgyermek növekvő száma és az édesanyák munkavállalásának segítése eredményezte a 2018-as jogszabályt, miszerint minden településen, ahol legalább 5 család igényli, az önkormányzat köteles a bölcsődei szolgáltatást megszervezni. A falvakban, községekben sokszor erre a tökéletes megoldás a mini bölcsőde. A mini bölcsőde olyan intézmény, mely a klasszikus bölcsődéhez képest kisebb létszámú csoportban, egyszerűbb személyi, tárgyi és működtetési feltételek mellett nyújt szakszerű gondozást és nevelést. Az új intézménytípus bevezetésével lehetőség nyílik arra, hogy amennyiben legfeljebb 7 kisgyermek – ha valamennyi gyermek betöltötte a második életévét, akkor 8 fő – ellátására jelentkezik igény, abban az esetben egy, a bölcsődénél egyszerűbb létesítési és működtetési formát hozzon létre a település.

Ezt az új és máris igen népszerű intézménytípust igyekszik kiszolgálni a mintaterv, amely gazdaságos, egyszerűen és gyorsan építhető, az esetleges demográfiai változásokat követve áttelepíthető/bővíthető moduláris, előregyártott megoldás. A terv célja, hogy kis alapterületen, kevés nyersanyag felhasználásával kínáljon egy élhető, praktikus, bárhová adaptálható házat, ami választ ad ezekre az új szociális kérdésekre.



**Tartalomjegyzék :**

Társadalmi igény - válasz	6
Technológia	10
A Modul	12
Variációk egy témára	16
Beillesztés a település szövetébe	27
Alkalmazkodás a jövőhöz	32



kép forrása : <https://www.ivc-commercial.com/en/heterogeneous-vinyl/elias/optimise-70-elias-t93>

## Társadalmi igény - válasz

A világunk a 21. században tele van kihívásokkal, új helyzetekkel, gyors változásokkal. A legtöbb gyors és hatékony választ kíván, és nincs ez másképpen a szociális problémákkal sem. A magyarországi demográfiai változások, mozgások következtében az elnéptelenedő falvakba újra visszatelepülnek a fiatalok, a "vidéken újrakezdők", és velük együtt a gyermekek is. Sok ilyen virágzásnak indult faluban, községben hiányzik a bölcsődei ellátás, pedig fontos, hogy a kisebb települések ezen szolgáltatás biztosításával élhető környezetet biztosítsanak a családoknak, helyben tartsák a fiatalokat, és azoknak ne kelljen dönteniük a gyermeknevelés és munkavállalás között. A bölcsődei ellátásnak hatása lehet a gyermek további fejlődésére is. Sok vizsgálat jutott arra az eredményre, hogy általánosságban a kora gyermekkori ellátórendszerben résztvevő gyermekek jobban fejlődnek, szociálisan érettebbek, a későbbiekben jobban teljesítenek, mint az otthon, anya vagy rokon által nevelt gyermekek.



kép forrása : <http://mixinfo.id-china.com.cn/a-19190-1.html>

A területi egyenlőtlenségek azonban ezen a téren nagyon erőteljesek: 2017-ben 2610 olyan település volt Magyarországon, ahol összesen több, mint 70 ezer gyermek számára nem volt helyben elérhető napközbeni ellátás. A megfelelő korú gyermekek 26%-a volt érintett. A helyzet persze nem könnyű a települések számára, hiszen a gyerekek száma évről évre változik, így nehezen kiszámítható, hogy jelentkezik-e az adott településen elegendő igény a bölcsődei csoport indításához, ezért nem fognak bele hagyományos jellegű bölcsődeépítésbe. Ennek a problémának lehet megoldása egy előregyártott, könnyen felépíthető és bárhová adaptálható mini bölcsőde, mely akár szállítható is egyik településről a másikra, ha változnak az igények.

2017 óta átalakulóban, fejlődésben van a kisgyermek nappali gondozását ellátó intézmények rendszere. A cél az, hogy a többfajta, könnyebben megszervezhető bölcsődei formával javuljon a helyzet. A gondozott gyermekek száma emelkedik, többségük továbbra is a két év feletti korosztályból kerül ki. Magyarországon az elmúlt években kapott igazán nagy hangsúlyt ez a kérdés, 2018-ban bölcsődefejlesztési program íródott a hiányok kezelésére.

Korábban csak a 10 ezer főt meghaladó lakosú településeken kellett megszervezni az ellátást, 2018 végéig azonban minden olyan településen biztosítani kellett, ahol 40-nél több 3 éven aluli él, vagy legalább 5 gyermek tekintetében igény van erre. Ennek ellenére 2018 első negyedévében mindössze 32 településen létesült összesen 50 mini-bölcsőde, amelyek közül csak 11 volt 2000 főnél kisebb településen. A mini-bölcsődék fenntartási és építési terheit átgondolva nem mutatkozik nagy kedv a kisebb települések között mini-bölcsődék létrehozására. Ezért is fontos egy költséghatékony alternatíva kínálása. A bölcsődefejlesztési program végső célja, hogy a munka és a család közötti egyensúly kialakításában segítsen a szülőknek. Ezért nagyon fontos, hogy az igénylő családok számára helyben, vagy legalább a környező települések valamelyikén elérhető legyen a bölcsődei ellátás valamely formája, hogy a gyerekeket ne kelljen sokat utaztatni, ezzel is könnyítve a szülők életét.

A hagyományos bölcsődei, több csoportos rendszer sok kis település számára anyagi szempontból és az igények tekintetében sem lehetséges, lévén, hogy a bölcsőde építés legtöbb esetben a helyi önkormányzatok feladata, akik alacsony költségvetéssel gazdálkodnak. Hogy segítsék a folyamatot a 10 000 vagy kevesebb lakossal rendelkező települések esetében, az ellátás megszervezésének megkönnyítésére új, rugalmasabban létrehozható és működtethető bölcsődei formák jöttek létre. A klasszikus bölcsőde mellett az ún. mini bölcsőde, a munkahelyi bölcsőde és a családi bölcsőde. Ezek az intézmények eltérnek a tekintetben, hogy hány gyermekről gondoskodhatnak, a személyzetnek milyen képzettséggel kell rendelkeznie, és jellemzően ki az intézmény fenntartója. A mini bölcsődék intézményes formában nyújtanak ellátást, de a klasszikus bölcsődéknél egyszerűbben létesíthetők és működtethetők.

Szervezetileg működhet:

- önálló bölcsődeként, annak tagintézményeként;
- többcélú óvoda-bölcsődeként; így akár meglévő óvodai intézményhez is kapcsolható.

Jellemzően önkormányzati, alapítványi vagy egyházi fenntartásúak, és 2017-ben mintegy 350 gyermek ellátásáról gondoskodtak, és ez a szám növekvő tendenciát mutat. Egy mini bölcsődében legfeljebb 7 gyermek nevelhető, gondozható. Ha a mini bölcsődében valamenyi gyermek betöltötte a 2. életévét, abban az esetben a csoport létszáma 8 fő lehet. Ha sajátos nevelési igényű gyermeket is ellátnak, akkor a csoport létszáma legfeljebb 5 fő lehet. A normál bölcsődéhez hasonlóan a mini bölcsi is 20 hetes kortól 3 éves korig fogadja a gyermekeket. A gyermekek ellátását csoportonként 1 fő kisgyermeknevelő és 1 fő bölcsődei dajka végzi. A csoportszoba a normál bölcsőde esetén min. 48 m<sup>2</sup>, a mini bölcsődénél azonban elegendő 24 m<sup>2</sup> alapterület.

A bölcsődei ellátást biztosító férőhelyek számának bővítése folyamatos. Jelenleg 13 ezer új férőhely kialakítása zajlik a már megkezdett bölcsődefejlesztések keretében. Így többek között a 2018-ban meghirdetett program folytatásaként 2021. december 1-jéig újból lehetőségük van a települési önkormányzatoknak pályázatot benyújtani bölcsődei, mini bölcsődei férőhelyek létrehozására, összesen 1,5 milliárd forintos keretösszegben, de uniós háttérű fejlesztések is folyamatban vannak.



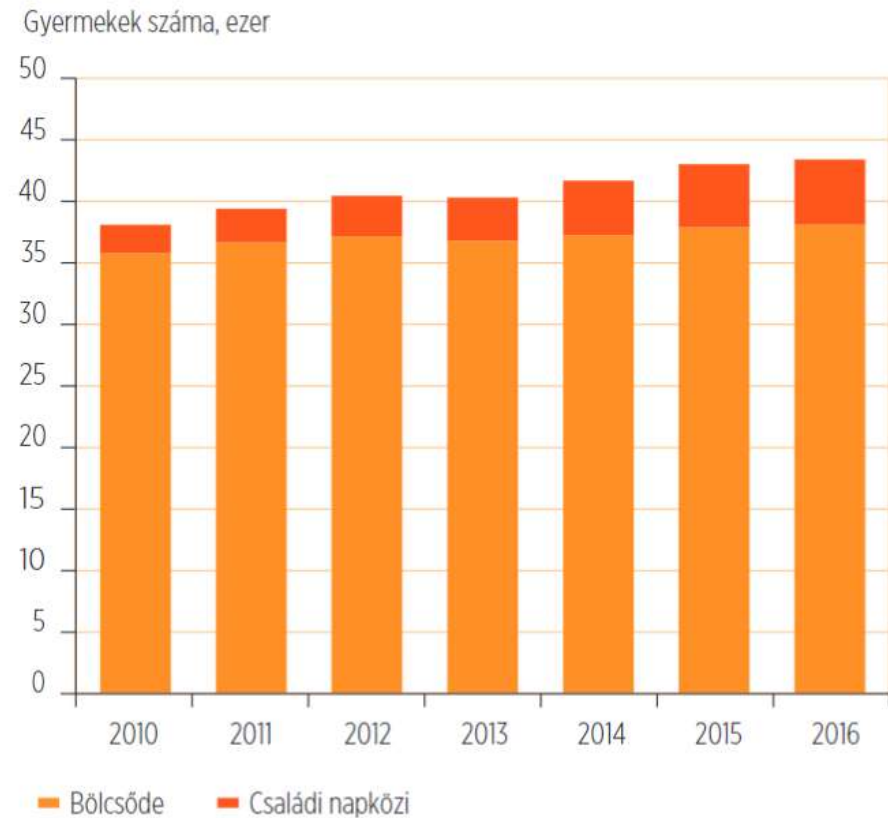
A jelenleg futó programciklusban, az EFOP pályázati kiírások - településméret szerint - differenciált forrásokat biztosítanak, amelyek mértéke 1000-4000 fős települések esetében 35-40 millió forint, 1000 fő alatti településeknél pedig 40-44 millió forint. Jelenleg mintegy 850 településen 53400 bölcsődés korú gyermek ellátására kerülhet sor. A bölcsődék finanszírozására, támogatására több, mint 40 milliárd forintot fordítanak a központi állami költségvetésből.

**5.1. tábla Bölcsődék, 2017. május 31.**

Megnevezés	Intézmények	Működő férőhelyek	Beíratott gyermekek	Férőhelyhiány miatt elutasított gyermekek
Bölcsőde	754	40 040	37 977	2 201
Mini bölcsőde	50	354	346	27
Munkahelyi bölcsőde	7	49	38	–
Családi bölcsőde	938	6 032	5 732	651
<b>Összesen</b>	<b>1 749</b>	<b>46 475</b>	<b>44 093</b>	<b>2 879</b>

kép forrása : KSH, Magyarország számokban 2017

**5. ábra.** A bölcsődékben és a családi napköziben\* gondozott gyermekek száma, 2010–2016



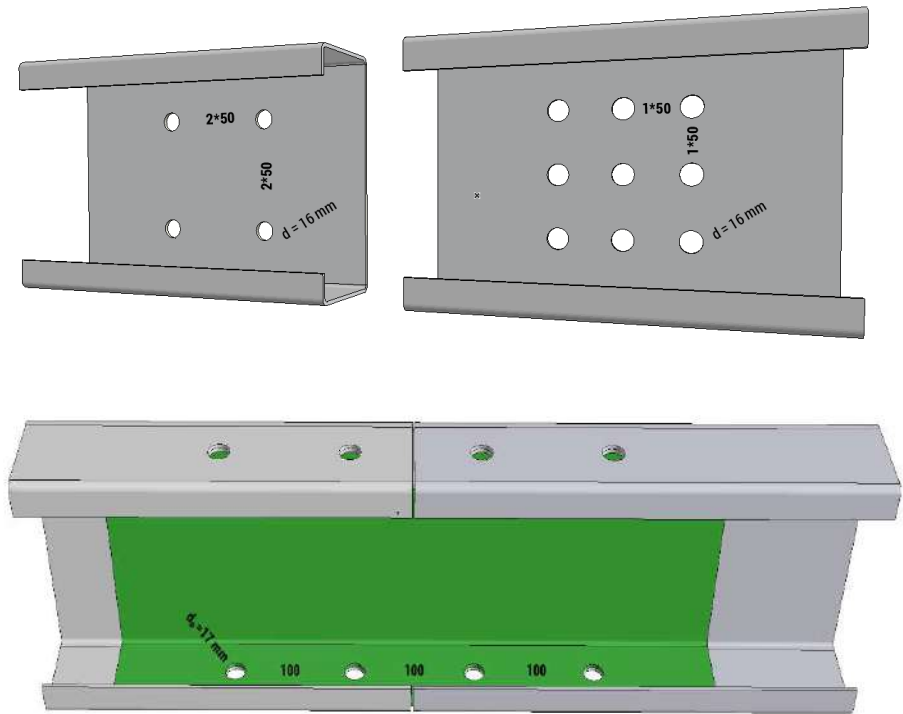
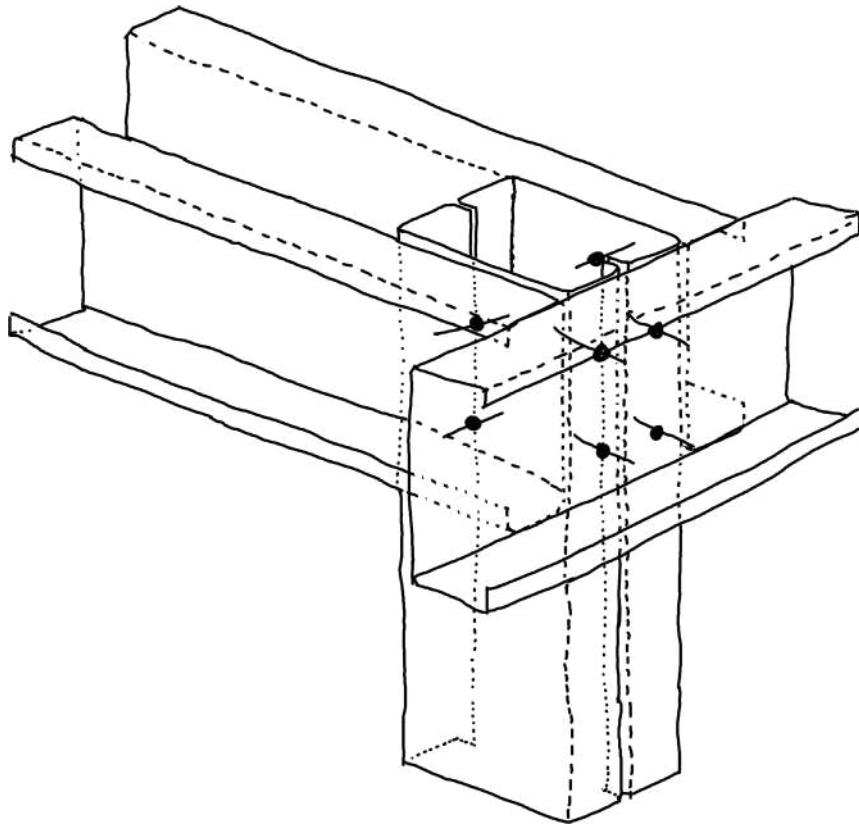
kép forrása : Makay Zsuzsanna (2018): Családtámogatás, női munkavállalás.

## Technológia

A technológia megválasztásánál alapvető szempont, hogy nyitott rendszer legyen, mely egyszerűen illeszkedik a volumetrikus, moduláris építészeti irányhoz. Fontos még, hogy az összeállítás során kevés erőforrást használjon, könnyen kezelhető és gyorsan építhető legyen, és ezáltal olcsó, költséghatékony megoldást nyújtson a kistelepülések számára. A mintaterv egyik lényege továbbá a könnyű szállíthatóság, ami kis tömeget igényel, valamint a minimális anyaghasználat és újrafelhasználás/újrahasznosítás, ami környezetvédelmi szempontból sem elhanyagolható. Ezen követelmények mentén esett a választás az acél C vázszerkezetre, mely külpontosan illesztett, perforált, csavarral rögzített C szelvényekből áll. A kapcsolatok ilyen megformálása nagy teherbírást, egyszerű helyszíni szerelést és kevés egyedi elemet eredményez, ami az egész rendszert 1 fajta pillérre és 2 fajta gerendára redukálja. Erre az acélvázra rögzítik a szintén előregyártott falpaneleket, illetve a könnyűszerkezetes födémeket és a fémfedésű előregyártott tetőt. Ezzel a technológiával nagyobb tér nyerhető a hagyományos téglafalazattal szemben,

a falak egyenesek és a sarkok tényleg derékszögűek. Ez a tulajdonság a helykihasználás és alaprajzi tisztaság szempontjából releváns. Az üzemből a 3x3x6 méteres blokk egyben, a nyeregterő szakaszok pedig lapokra bontva érkeznek a helyszínre. A rendszer alapozása egyszerű lemezalap vagy kavicságyazat. Ez ott helyben készül, még az elemek leszállítása előtt. A közműcsatlakozások helye az előregyártásnak köszönhetően előre, nagy pontossággal tervezhető és alakítható ki. A leszállított, kész modulok a szabad rúdvégeknél összekapcsolhatóak, az elemek sorolása még tovább növeli a rendszer stabilitását. A nyeregterő alatt kialakuló, egybefüggő padlástér tökéletes a gépészeti berendezések és vezetékek elhelyezésére. Az összekapcsolt modulok ezután szálalás hőszigeteléssel és átszellőztetett burkolattal láthatók el, jelen esetben a funkcióhoz illeszkedő meleg, barátságos faburkolattal. A modulok acél rendszere is megkapja ugyanezt a faburkolatot. A vizes helyiségekben a falpanel elé szerelt gipszkaroton előtéffel kerül. A padló szerkezet is könnyűszerkezetes álpadló rendszer, ami a vizes helyiségekben ragasztott csúszásgátló kerámia burkolatot kap, a többi helyiségbe és a közlekedőkbe pedig jól tisztítható PVC burkolat kerül.

## Szerkezeti kapcsolatok



kép forrása : Szakdolgozat, Vass Zoltán : C-VÁZ, BME 2020

## A Modul

A bölcsőde a különböző funkcionális egységek szerint szerveződik modulokba. A téralakításnál az egységesítés, a jól használható térkapcsolatok és a minél gazdaságosabb kialakítás volt a cél. Az egységeket határoló falak az adott irányokban egyforma hosszúak, ezzel is segítve az előregyártást és az előre meghatározott illeszkedést. A blokkok a jól szállítható 6x3x3-as méretet követik, 1-1 ilyen kubusba kerülnek az alábbi helyiségek:

- Csoportszoba - gyermekcsoportonként 1 - A csoportszoba (bútorzat nélküli) hasznos alapterülete nem lehet kevesebb, mint 3 m<sup>2</sup>/fő. (ez 2 modul csatlakoztatásával jön létre)
- Gyermekfürdőszoba - gyermekcsoportonként 1
- Gyermeköltöző (átadó helyiség, előszoba) - gyermekcsoportonként 1
- Tárolóhelyiség - gyermekcsoportonként 1 - Kialakítása valamennyi gyermekágy, játék, egyéb eszköz tárolására nyújtson lehetőséget. Építészeti adottságok függvényében folyosórészen vagy gyermeköltözőben kialakított tárolási lehetőség is elfogadható.
- Akadálymentes mosdó/illemhely (szülők számára) - bölcsődénként 1
- Takarítószer-raktár/szekrény - gyermekcsoportonként 1
- Előtér, babakocsi-tároló - bölcsődénként 1
- Terasz - nevelési-gondozási egységenként 1
- Kisgyermeknevelői szoba - bölcsődénként 1
- Felnőtt öltöző - bölcsődénként 1
- Felnőtt mosdó - bölcsődénként 1
- Melegítőkonyha - bölcsődénként 1 - Mini bölcsőde, munkahelyi bölcsőde és családi bölcsőde esetében kötelező, ha nincs főzőkonyha.
- Tálaló-mosogató - bölcsődénként 1
- Ételhulladék-tároló - bölcsődénként 1
- Játszóudvar - gyermekcsoportonként 1 - Többcélú intézményben (pl. óvoda) a másik korosztály udvarrészétől elkülönítetten kell kialakítani, biztosítva, hogy azt csak a bölcsődés korúak használhassák.

**Modultípusok**

Nevelői szoba



Felnőtt mosdó/öltöző



Melegítőkonyha



Átadó



Gyermekek mosdó



Csoportszoba



Terasz



Az egység magába foglalja a fedett terasz/tornácot is, amely közlekedőként, fedett nyitott pihenőtérként, és babakocsitároló-helyként is szolgálhat. Ennek a tornácnak az épület árnyékolásában és hőháztartásában is nagy szerepe van, emellett a kinti, szabadlevegős altatásnak és játéknak is helyet biztosít. Ez a külső, védett közlekedési lehetőség új megnyitásokra, gazdasági és mellékbejáratokra is lehetőséget nyújt. Az elemek sorolásakor a terasszal átellenes oldalon kialakul egy belső, zárt közlekedőfolyosó is, ami folyamatos kapcsolatot és áramlást teremt az egyes helyiségtípusok között. Ezen az oldalon sorakoznak a fix üvegezésű ablakok pillértől pillérig, tágítva a teret és beengedve a fényt. A külső ajtók is üvegezettek, ahol lehet, tolóajtók. Itt is a természetes megvilágítás és a kerttel való kapcsolatteremtés volt a cél. Az elemek klasszikus, 38°-os nyeregterítő fedést kapnak, hogy minél egyszerűbb legyen a kialakításuk, és jól illeszkedjenek bármilyen településbe, megfeleljenek a településképi szabályozásoknak. A tető és a földem között kialakuló padlástérben elhelyezhetők a gépészeti berendezések, a világítástechnikai és telekommunikációs vezeték, álmennyezetre nincs szükség. A modulok fa falburkolatot kapnak belül és kívül is, kivéve a vizes helyiségeket, ahol az előtétfalakat színes borítás

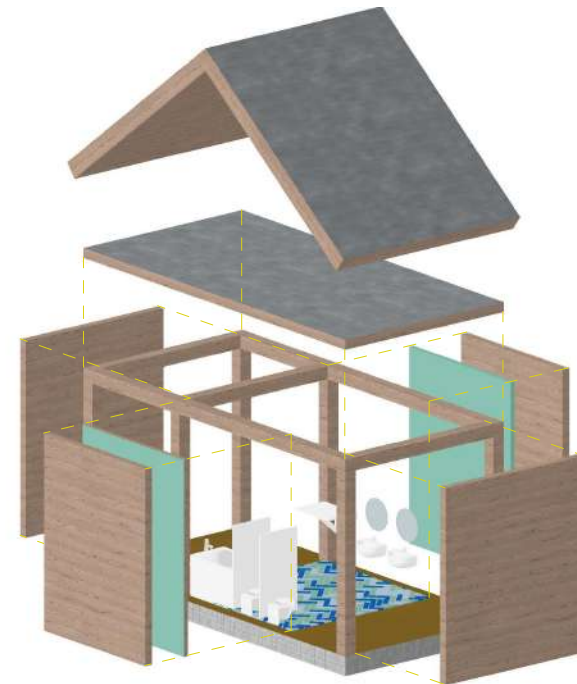
különbözteti meg. A mosdókban és a melegítő konyhában a padlóburkolat ragasztott kerámia, a többi helyiségben könnyen tisztítható PVC. A padlóburkolatoknál fontos volt a színes, játékos kivitelezés, a kerámiaburkolat 3 kékes színből véletlenszerűen rakott halszálkaminta, a PVC-burkolat pedig okkersárga. A helyiségkapcsolatok tekintetében a már említett funkcionalitás volt a fő tervezési szempont. A központi szerep a megérkezésé, a gyerekek átadásáé. Itt elengedhetetlen a közvetlen kapcsolat az átadó és a mosdó között, lehetővé téve a fürdetést, kézmosást és az átöltöztetést a csoportszobába lépés előtt. Így alkot az átadó-gyermekmosdó-csoportszoba egy funkcionális láncolatot, itt a hangsúly a gyerekeken van. Az átadóban fiókos tároló található, ahol a gyermekek külön-külön tárolhatják a cipőiket/ruháikat. Pad, akasztók, általános tárolók és tükörök is kaptak helyet, illetve a fedett terasz mellett itt is lehet tárolni a babakocsikat. A gyermekfürdőszobát 2 kis vécével, 2 kiscsappal és kisméretű káddal szükséges felszerelni, illetve itt egy pelenkázóasztal is beépítésre kerül, tárolóbútorral. A csoportszoba tere könnyen átrendezhető bútorokkal van felszerelve, beépített szekrénnyel a kiságyaknak és etetőszékeknek. A játékok elhelyezésénél figyelembe kell venni az életkori sajátosságokat.

A gyermekek önálló választását szolgálja a jól látható nyitott polcokon történő elhelyezés. A térbe kerülnie kell még játszószőnyegnek, kisasztalnak gyerekszékkel, és ülőbútoroknak is, a nevelők számára. A berendezésnél a puha, természetes anyagok dominálnak, a felületek és sarkok lekerekítettek a minél nagyobb biztonság érdekében. A gyerekheverő, szivacs, párnák elhelyezése az elkülönülésre alkalmas kuckó kialakítását szolgálja. A csoportszoba nagyméretű tolóajtókkal nyit a fedett terasz és a játszóudvar felé, altatáskor és nyáron szinte teljesen megnyitható. Az árnyékolás mosható anyagú textil rolókkal történik.

A másik kapcsolatrendszer a dolgozóké, olyan helyiségek alkotják, ahol ők mozognak, tevékenykednek. Ilyen a melegítőkonyha, a nevelői szoba teakonyhával, és a felnőtt mosdó-öltöző. Ezek a helyiségek az átadó másik oldalán helyezkednek el, a nevelői szobának és a melegítőkonyhának külön külső bejárata is van. A mini bölcsődében főzőkonyhát vagy tálalókonyhát kell kialakítani attól függően, hogy helyben, vagy kiszállítással biztosítják a gyermekek étkezését. Ebben a mintatervben az alapterület minimalizálása érdekében csak melegítőkonyha került kialakításra.

Tálaló-mosogató, ételhulladék-tároló kialakítása is szükséges. A nevelői szoba az adminisztrációé és a pihenésé, ez van a csoportszobával ellentétes oldalon. Ide egy kis teakonyha, könyvespolc, tárolók és egy kétszemélyes asztal került, és tolóajtóval van leválasztva a közlekedőtől. A következő az akadálymentes felnőtt mosdó és öltöző, ahol egy öltözőszekrény, pad, zuhanyzó, wc és mosdó lett elhelyezve. A melegítőkonyha következik az átadó után, ebben kialakításra került egy leválasztható tejkonyha-fülke.

### **Modul robbantott ábra**



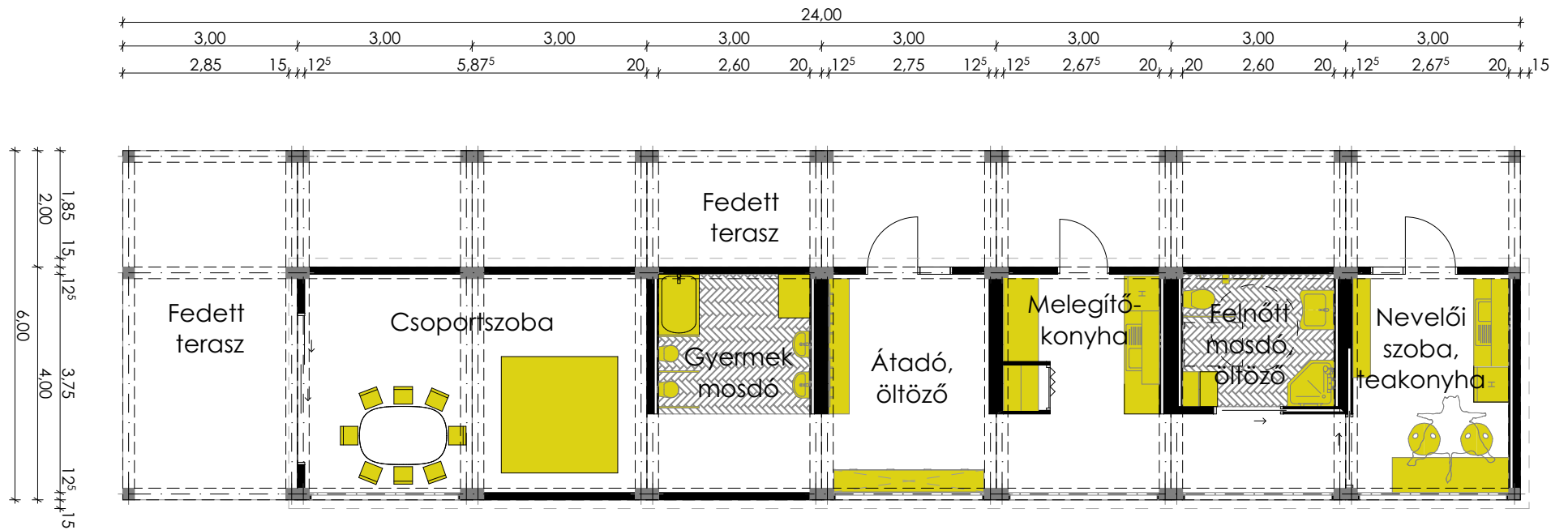
## Variációk egy témára

A mintaterv egyik célja hogy többféle telken, téri szituációban helytálljon. A modulok elrendezésére a terv két lehetséges megoldást nyújt, egy lineáris, klasszikus oldaltornác elrendezést, és egy keretes, belső udvaros verziót. A lineáris sorolás egy nagyon tradicionális, egyszerű nyeregtetős oldaltornác épület, ami szinte már vernakuláris vonásokat mutat, mindezt modern köntösben. Itt a megérkezés, vagyis az átadó-öltöző közepén van, a fedett teraszról tudunk belépni. Innen nyílik a 2 helyiségcsoport (felnőtt és gyerek területek), az átadóból balra fordulva a felnőtt/nevelői helyiségekkel, jobbra pedig a gyerekek területeivel. Ez a séma kiegészül egy záróelemmel, ami egy falak nélküli, 3x6 méteres modul ugyanolyan nyeregtetővel mint a többi. Ez a hosszanti fedett teraszhoz csatlakozva növeli a védett kültéri területet, ahol altatni és játszani lehet, és egy teljes falszélességű tolóajtóval nyit rá a csoportszoba. A melegítőkonyha és a nevelői szoba külön mellékbejárattal nyit a tornácra, megkönnyítve a dolgozók elkülönített érkezését és az áruszállítást a melegítőkonyhába.

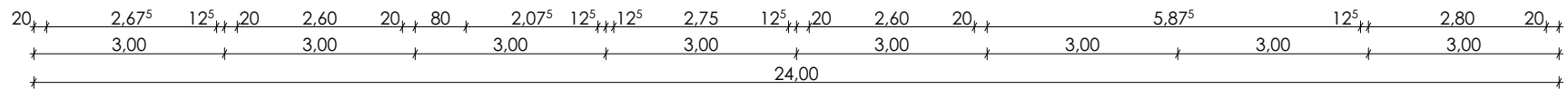
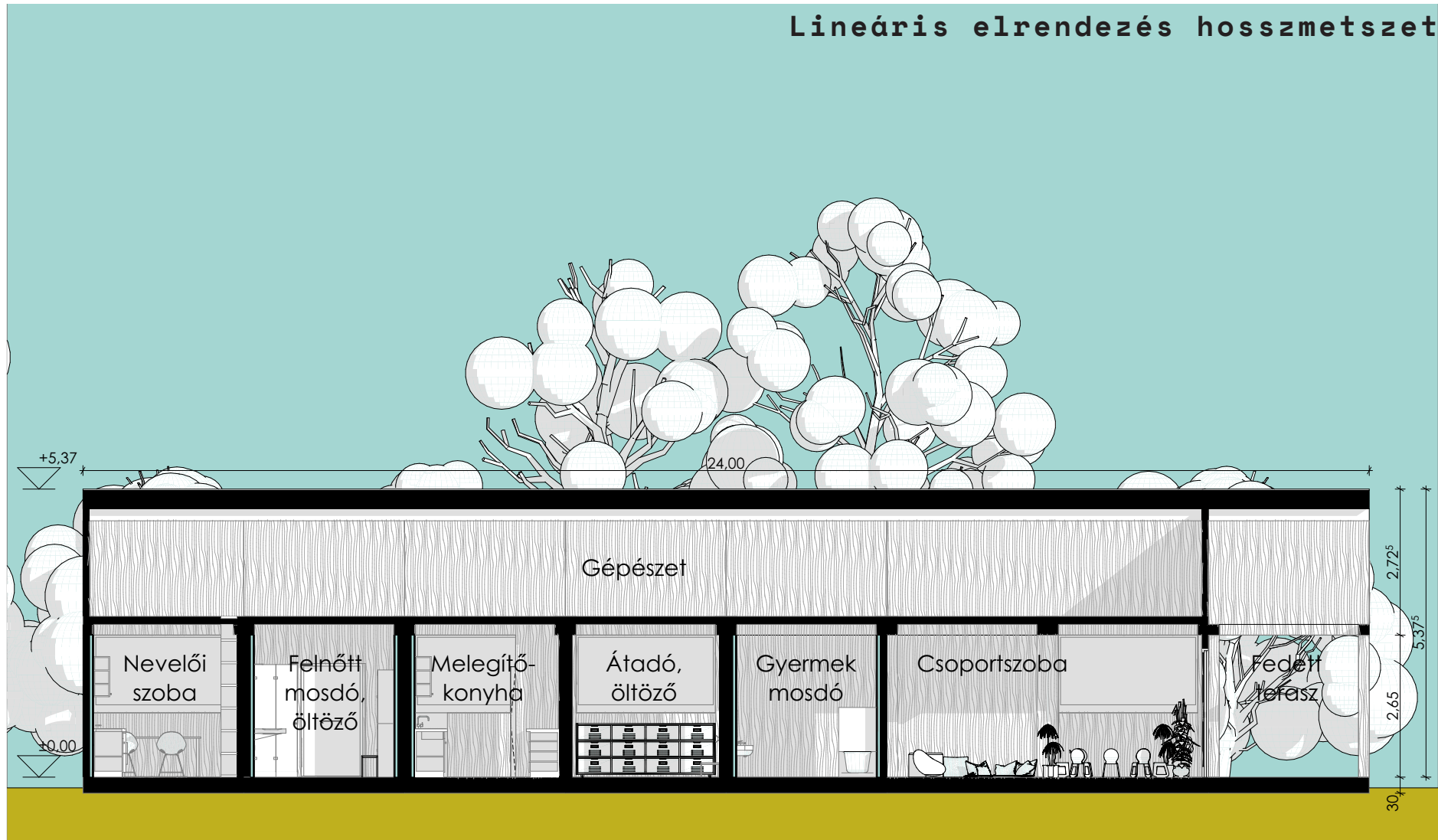
A keretes rendszer is egy népi háztípust elevenít fel, a körbeforgatott tornácos szárnyakkal és közrezárt udvarával. Az utcafronti megérkezés egy üvegezett, lapostetős modulal az ehhez a archetípushoz kapcsolódó hangsúlyos kapu leképezése. Ez a fajta megérkezés lehetővé teszi hogy a szülők belássanak a belső udvarra, könnyen megtalálják a gyerekeket délután. Ezt a könnyed, transzparens elemet fogják közre az U alak szárjai. Az épületbe lépve jobbkéz felé eső szárny a felnőtteké, a baloldali pedig a gyerek rész. Ebben az elrendezésben a fedett tornác a belső udvar felé néz, a két szárny szembefordul egymással. Ez a zárt belsőudvaros elrendezés tökéletes sarok telkekre, vagy faluközpontba, a szélesebb utcafronti homlokzat kiemeli az épületet



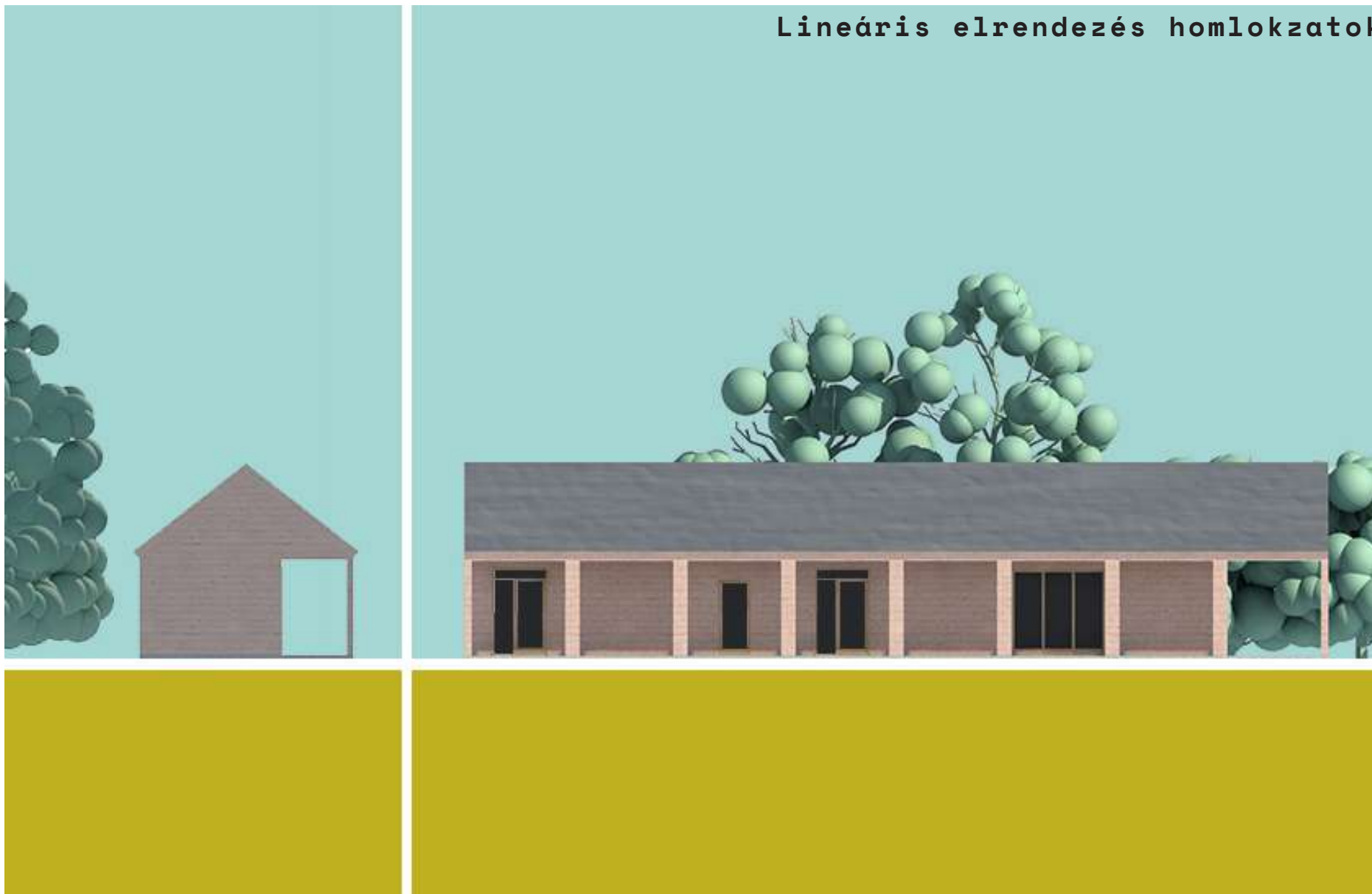
## Lineáris elrendezés alaprajz



# Lineáris elrendezés hosszmetset



## Lineáris elrendezés homlokzatok



Lineáris elrendezés látvány



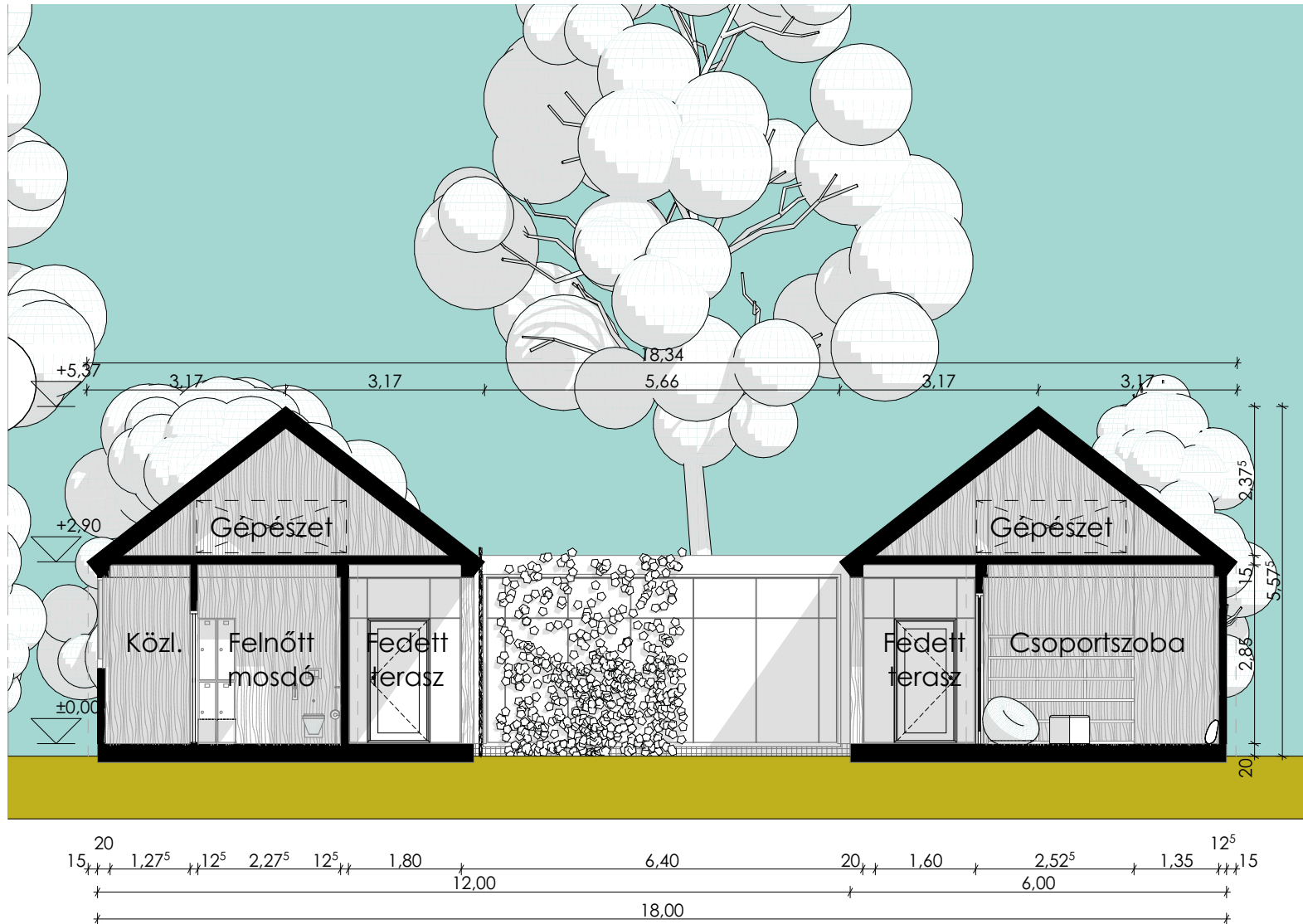
Helyiségkapcsolatok



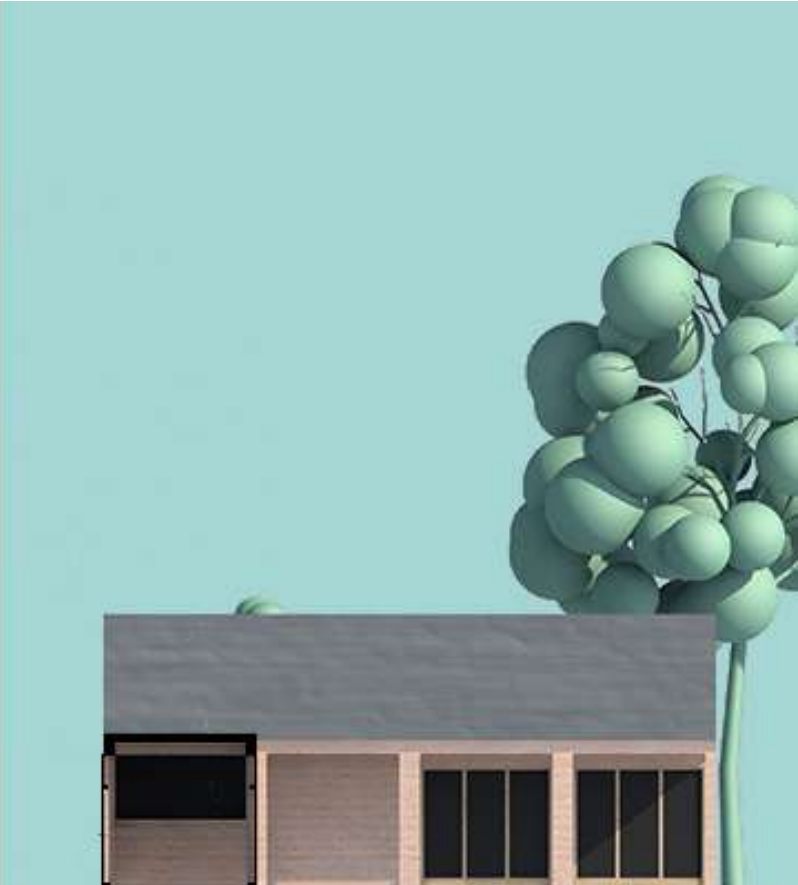
# Keretes elrendezés alaprajz



## Keretes elrendezés keresztmetszet

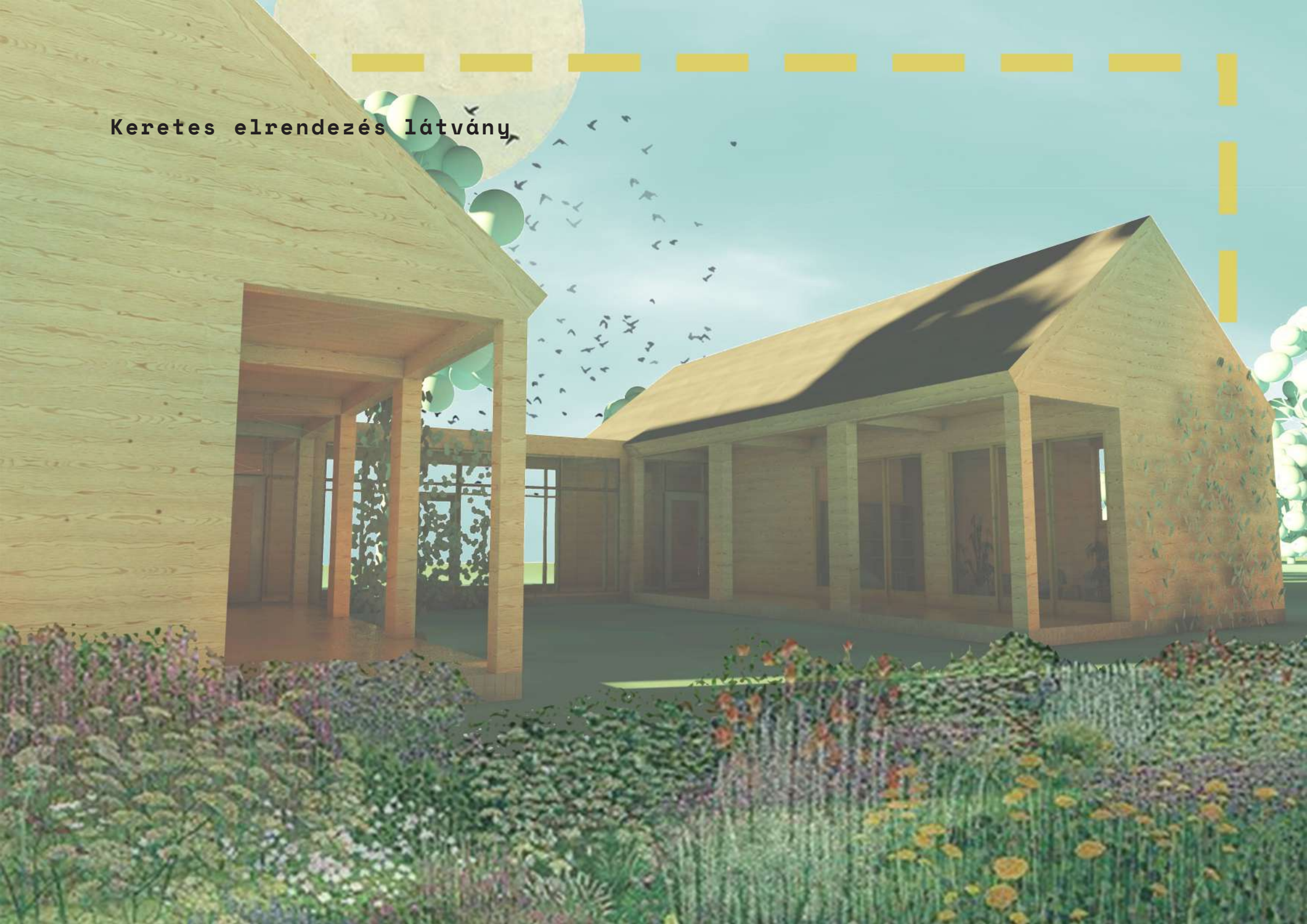


Keretes elrendezés homlokzatok





Keretes elrendezés látvány



Csoportszoba látvány



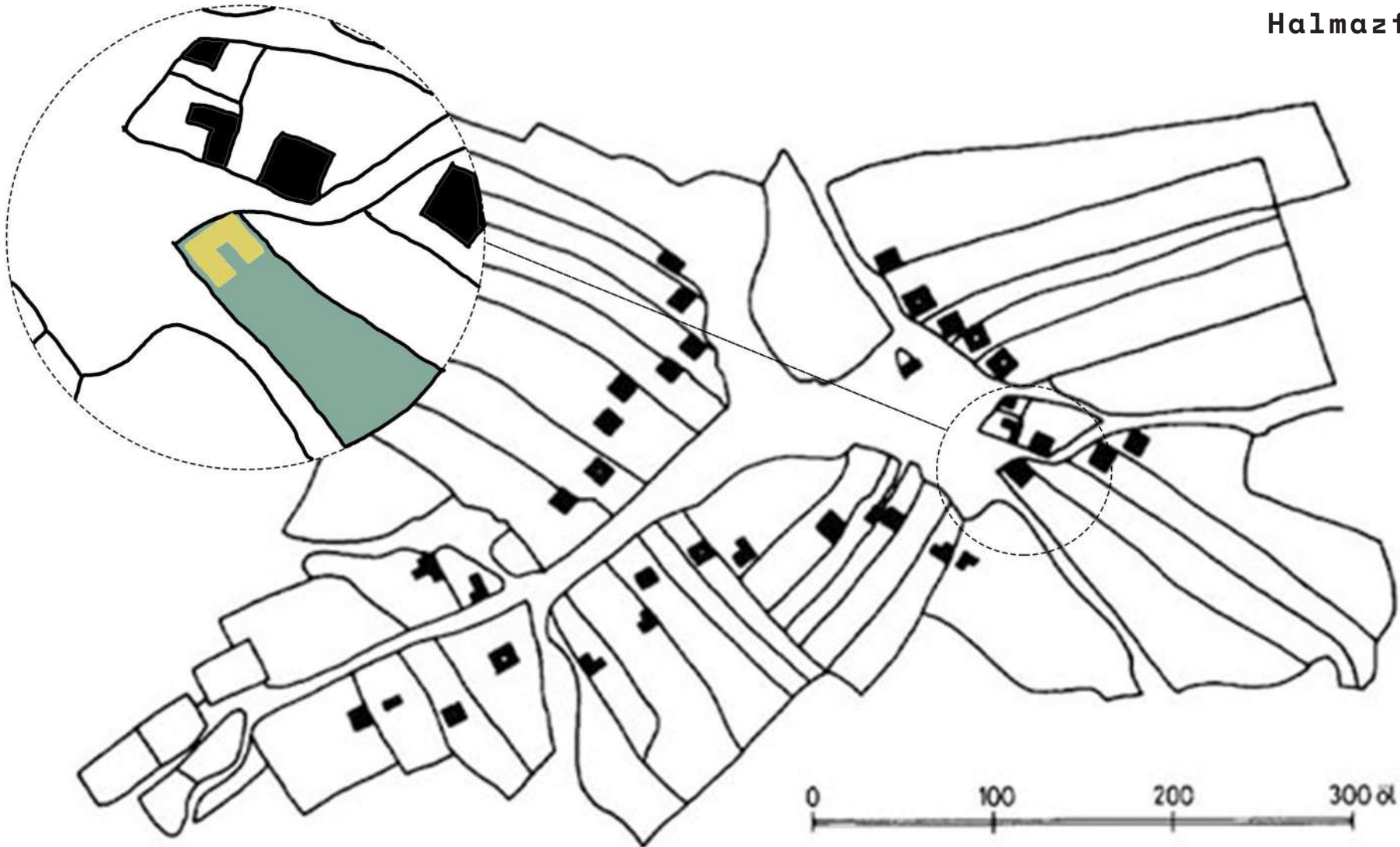
## **Beillesztés a település szövetébe**

A különböző összeépítési variációk különböző morfológiai falutípusokhoz igazodnak. A morfológiai falutípusok kifejezés alatt a belterületi alaprajzok által meghatározott falutípusokat értjük. A falutípusokat alapvetően a földrajzi viszonyok és a gazdálkodási módok határozzák meg, nagy szerepe volt a falvak képének formálódásában a történelemnek, elsősorban a település saját történelmének. A faluforma sokszor árulkodik arról, hogy a település mikor jött létre és milyen sorsfordulatokat ért meg fennállása alatt. A két leggyakoribb magyar falutípus a halmazfalu, és a szalagtelkes falu, a mintaterv erre a két típusra kínál variációt. A halmazfalu olyan település, amelynek belső elrendezése szabálytalan, és ez a települési szabálytalanság minden lényeges alaprajzi vonásra kiterjed. Házai rendszeretlen összevisszaságban állnak, táblatelkei és telektömbjei szabálytalan alakúak. Utcái, ha egyáltalán vannak, a kivezető utakat leszámítva rövidek és zezugosak. Itt sokszor kialakul egy központi teresedés, ahol a templom, iskola, orvosi rendelő, egyszóval a fontosabb közintézmények helyezkednek el.

Az itteni telkek sokszor sarok telkek, háromszöges vagy négyzetes arányúak. Ide, a faluközpontba érdemes a mini bölcsődét is telepíteni, mégpedig a keretes elrendezésben, ami jól illeszkedik ezekhez a telekarányokhoz és a központi szerephez.

A szalagtelkes falu olyan település, amelynek egymás mellett fekvő keskeny, hosszú, szalag alakú belső telkei hosszanti oldalukkal érintkeznek és így alkotnak egyszeri vagy többszöri sorozatot. A szalagtelkes falu lehet együtcsás vagy többütcsás. Ebben a falutípusban nem mindig alakul ki konkrét faluközpont, sokszor a fontos közintézmények elszórtan helyezkednek el. Előfordul azonban a szalagtelkes falvaknál is a központi teresedés, ahol a főutca kiszélesedik, ezt orsós falunak nevezzük. A teresedés ellenére a telekformák legtöbbször változatlanok, marad a keskeny és hosszú forma. Itt a leggyakoribb épülettípus a telek egyik oldalára helyezett oldaltornácós háztípus. Itt a lineárisan sorolt modulok a illeszkednek a legjobban a hosszú, keskeny telkekre, tájolásban a szomszédos épületeket követve, az utca homlokzati síkját tartva.

## Halmazfalu

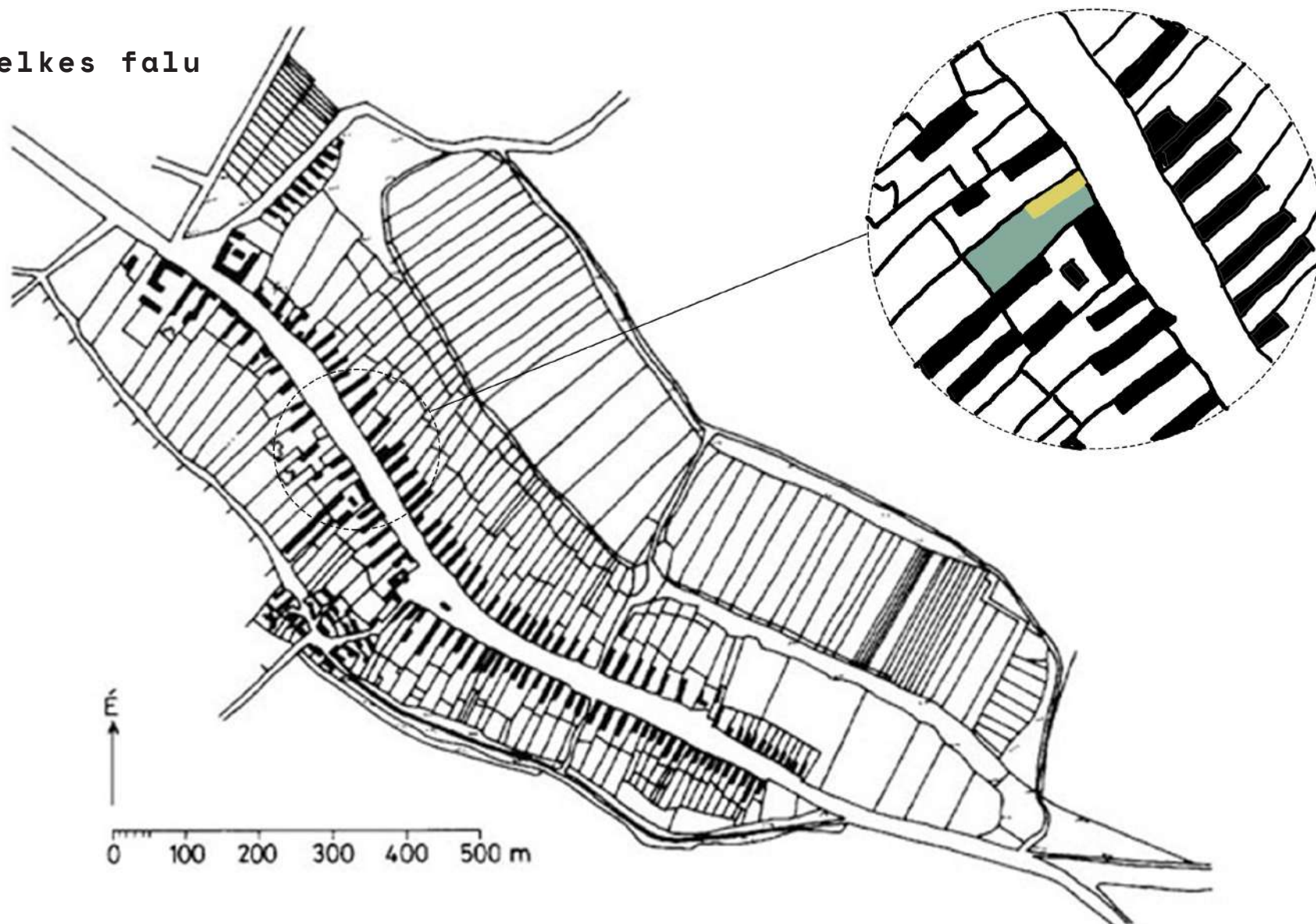


kép forrása : <https://www.arcanum.com/hu/online-kiadvanyok/MagyarNeprajz-magyar-neprajz-2/iv-eletmod-41AA/telepules-41D4/a-magyar-nyelvterulet-41E0/csoportos-telepulesek-41E1/falu-es-varostipusok-4284/a-falu-4285/>

## Halmazfalu utcakép



## Szalagtelkes falu



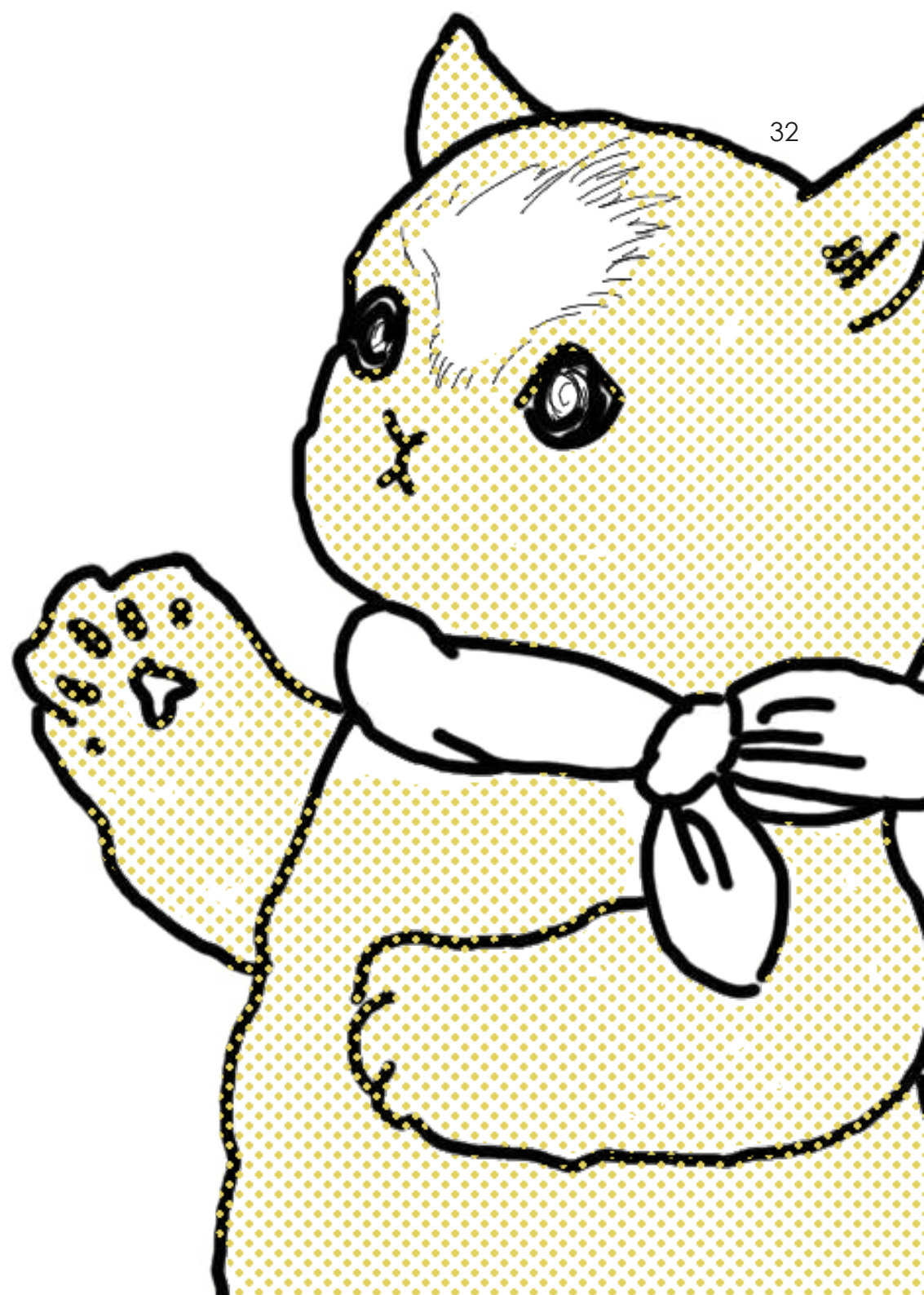
kép forrása : <https://www.arcanum.com/hu/online-kiadvanyok/MagyarNeprajz-magyar-neprajz-2/iv-életmod-41AA/telepules-41D4/a-magyar-nyelvterulet-41E0/csoportos-telepulesek-41E1/falu-es-varostipusok-4284/a-falu-4285/>

# Szalagtelkes falu utcakép



## Alkalmazkodás a jövőhöz

Ez a dolgozat kifejezetten az egy csoportos mini bölcsődét vette górcső alá. Az alacsony építési- és fenntartási költség, a kistelepülések alacsony gyermekszáma ezt tette indokoltá. Mi a helyzet akkor, ha a település növekedésnek indul? Ha ennek következtében a gyermekszám nő, vagy új kisgyermekes családok költöznek be? A volumetrikus moduláris építészeti megoldás erre is választ tud adni a jövőben. Ezek a blokkok akár több csoportos bölcsődévé is tudnak szerveződni, hosszanti irányban is lehet toldani, de akár a vertikális növekedés is elképzelhető, a szerkezeti rendszer megengedi a felfelé építkezést. Ez egy olyan gondolatmenet, ami egy újabb, mélyebb kutatásban tudna igazán kibontakozni, kiterjedt rendszerré fejlődni.





**Források, felhasznált szakirodalom**

- 6/2016. (III. 24.) EMMI rendelet a bölcsődei működésről, az intézmény kialakításának követelményeiről
- <https://csalad.hu/tamogatasok/bolcsodefejlesztési-program>
- Makay Zsuzsanna (2018): Családtámogatás, női munkavállalás.
- Keller Judit : AZ ESÉLYKIEGYENLÍTÉS EGYENLŐTLEN FELTÉTELEI: A KORAGYEREKKORI SZOLGÁLTATÁSOK INTÉZMÉNYI ASZIMMETRIÁI
- Kapitány, B. (2020). Bölcsődéztetési tervek Magyarországon. Gyermeknevelés Tudományos Folyóirat, 8(2), 55-73.
- Magyarország számokban, 2017, KSH
- <https://www.bekesijarasok.hu/kiemelt-hirek/mi-kell-ahhoz-hogy-mini-bolcsodeje-legyen-a-telepulesnek>
- <https://www.arcanum.com/hu/online-kiadvanyok/MagyarNeprajz-magyar-neprajz-2/iv-eletmod-41AA/telepu-les-41D4/a-magyar-nyelvterulet-41E0/csoportos-telepulesek-41E1/falu-es-varostipusok-4284/a-falu-4285/>
- Vass Zoltán, Szakdolgozat, C-VÁZ, BME 2020

**Vége**







# BölcsIDE, BölcsODA

## A moduláris mini bölcsőde mintaterve

### KÍSÉRLETI SZÁLLÍTHATÓ MODULÁRIS KABINOK, HÁZAK

szerző: Ambrusz Vivien Emese  
konzulens: Fábrián Gábor  
BME Lakóépítettervezési Tanszék, TDK 2021.



Az elmúlt évtizedekben a magyarországi nagyvárosokban élő fiatalok közül egyre többen döntenek úgy, hogy elhagyják a nyüzsgő, városias környezetet, és helyette vidéken alapítanak családot. Ennek a tendenciának köszönhetően egyre több elnéptelenedett kis településre tér vissza az élet, a gyerekzsivaj. A kisgyermek növekvő száma és az édesanyák munkavállalásának segítése eredményezte a 2018-as jogszabályt, miszerint minden településen, ahol legalább 5 család igényli, az önkormányzat köteles a bölcsődei szolgáltatást megszervezni. A falvakban, községekben sokszor erre a tökéletes megoldás a mini bölcsőde. A mini bölcsőde olyan intézmény, mely a klasszikus bölcsődéhez képest kisebb létszámú csoportban, egyszerűbb személyi, tárgyi és működtetési feltételek mellett nyújt szakszerű gondozást és nevelést.

Ezt az új és máris igen népszerű intézménytípust igyekszik kiszolgálni a mintaterv, amely gazdaságos, egyszerűen és gyorsan építhető, az esetleges demográfiai változásokat követve áttelepíthető/bővíthető moduláris, előregyártott megoldás. A terv célja, hogy kis alapterületen, kevés nyersanyag felhasználásával kínáljon egy élhető, praktikus, bárhová adaptálható házat, ami választ ad ezekre az új szociális kérdésekre.

