



Tudományos Diákköri Konferencia 2018
Építészmérnöki Kar



Barokk kori svéd építészet

Készítette: Oravecz –Deák Tamás

Konzulnes: Mezős Tamás egyetemi tanár

Tartalomjegyzék

- 1) Motiváció
- 2) Barokk építészet
- 3) Svédország barokk kori építésze
 - a) Prológus
 - b) Katherina templom, Stockholm
 - c) Kalmar katedrális, Kalmar
 - d) Drottningholm kastély, Lovön szigete
 - e) Wrangel palota, Stockholm
 - f) Karlsberg palota, Stockholm
- 4) Epilógus
- 5) Bibliográfia
- 6) Képjegyzék

Motiváció

Szubjektív hangvételben fogalmazom meg bevezető gondolataimat a témában. Skandinávia géniusza életem korai szakaszában megérintett engem valahol legbelül. Észak- Európa egy titokzatos szegletét jelentette Európának számomra, és ez keltette fel bennem a kíváncsiságot iránta. Érdeklődésem lassan egy vonzódást épített ki Skandinávia, szorosabban véve Svédország iránt. Sokaknak Olaszország és Franciaország a „nagy szerelme”, de nekem a „hideg és sötét Svédország” sztereotípiákat idézve.

Építészmérnöki tanulmányaimba kezdve magától értetődően felmerült bennem, hogy találhasak egy „hidat” , két szenvedélyem az építészet és Skandinávia közt. Sikerült megtalálnom az építészettörténetben ezt a közös metszetet, és ez ösztönözött arra, hogy mélyebben foglalkozzak a témával, és ennek formáját a Tudományos Diákköri Konferenciában fedeztem fel. Átrághva a lehetséges irányokat én végül Svédország barokk kori építészetében merültem el kutatásaim során.

Svédország - svédül: Sverige- és bővebb értelemben Skandinávia XX. század előtti építésze egy sokszor elfelejtett része az átlag építészhallgató építészettörténeti tanulmányaiban a Műegyetemen. Félre értés ne essék, tisztában vagyok vele, hogy a képzési idő keretében csak a legfontosabb fordulópontok megismerésére van idő, amik lehetővé teszik az építészet fejlődésének megértését. Ilyen szemszögből nézve Skandinávia, és ezen belül Svédország nem rendelkezett olyan meghatározó szereppel az építészet nagy részében.

Közelebbről szemügyre véve azonban felűnik egy különleges időszak a XVII. század svéd építészetében. Egy a korban uralkodó barokk stílusnál egyszerűbb, harmonikusabb arányú, robusztusabb és hidegebb áramlatra, mely sok nagyszerű emléket hagyott maga után.

Hazai ismeretlenségét a kutatásom tárgyának mutatja, hogy nem találtam magyar nyelvű forrást, amely érdemben vizsgálná a témát. Az alábbiakban szeretném a korszak kiemelkedő építészeti emlékeinek, és az azokat formáló körülmények részletes elemzésén keresztül bemutatni a barokk kornak ezt a Magyarországon ismeretlen szegletét.

Barokk építészet

Svédország barokk kori téralkotó művészetének megértéséhez szükséges rálátni tágabb kontextusban az egész stílus egyetemes történetére. Elsőnek megvizsgálni milyen szellemi események adtak táptalajt, ahonnan kivirágzott a barokk, és hogyan tette mindezt.

Évszázadokon át szervesen fejlődő keresztény kultúra Isten központú világát megtörte a reneszánsz humanista gondolata, mely az embert helyezte a világ középpontjába.

Az akkori ember gondolkodásának szerves részét képezte a keresztény világkép, és élete céljának tekintette a világ megszentelését. Minden cselekedetében megfigyelhető Isten iránít vágyódása, azaz felemelni a világot hozzá az alkotáson keresztül. Ez nyújtott szellemi alapot a román- és gótikus kor építészetének. Ennek fényében érthetően a reneszánsz törést jelentet a szellemi térben, mely egyenes következménye a reformáció.

Jogos kritikárai-alapokra épült a reformáció az egyházzal szemben, de tagadhatatlan részét képezi a humanista szemlélet meggyökerezése is, mely nem összeegyeztethető egy ponton túl az egyházi tanítással.

Szemléltetésképpen állítsuk párhuzamba mit mond az emberről a régi egyház és a reformáció. Az egyház tanítása szerint, az ember tökéletlen az eredendő bűnnél fogva, és csak Isten segítségével és az ő kegyelmeivel tud teljessé válni újra. Luther tanításai elvetették ezeket a szentségeket, azt vallják az embernek nincs ilyen formában szüksége az isteni kegyelemre, de nem vetett el minden szentséget. Egyértelmű közeledés látható a reneszánsz világképhez ezekben a gondolatokban.

A reformáció előretörése megújulásra ösztönözte az egyházat, azaz a katolicizmust. A tridenti zsinat (1545-1563) után a katolikus egyház megújulva lépett fel, hogy haza hívja az egyházba az elszakadt híveket. Ennek részeként új módon fogalmazta meg tanítását, mely elsősorban a művészi kifejezésben vált láthatóvá. Megkísérelte elmondani az érzékelhetlent az érzékelhetőn keresztül elsősorban a szertartásban, ahol a misztérium minél teljesebb kifejezésére törekedett, ezért építészeti céllá vált a látványosság, díszítettség, ünnepélyesség. Kifejezni az éles elvállást a profanitástól, ebből következően működnek a barokk terek, és a bennük megjelenő társművészeti alkotások. A barokk templom jelen földi világtól vezet az eljövendő újig, következésképpen a teret alkotó elemek többé akarnak válni önmaguknál. Nem következnek sokszor az adott helyzetből a térben az ívek, az összetett formák, hiszen a

földöntúli megigézése a szándéka. Jelképekké teszi a beáradó fény szerepét, ahol a fény-árnyék kontraszt a fény kiemelését szolgálja. Ez a látásmód folytatódik a többi művészeti ágban, és ennek hívó szava az illuzionizmus, mellyel a téralkotóművészet és társművészetek összehangolt egységet alkotnak, mely a gótikát idézi.

Nemsokára a barokk meggyökerezett a nemesi építészetben paloták és kertek formájában. Napjainkkal ellentétben a kor emberének gondolkodásában az egyház és állam nem szekularizálódott, hanem a fennálló hatalmi rendet az isteni akaratból származónak látta. Ilyenképpen nemesi rétegek igyekeztek összhangba kerülni az egyházi építészettel, és divatot teremtettek, emiatt a korban a korszerű, követendő a barokk stílus volt.

A felvilágosodással egy újabb szellemi törés következett be, mely ismét az embert emelte piedesztálra Isten helyett, és ez a kor undorral és gúnnyal nézett vissza a barokkra. Nevét is ez az utókor adta, mely torz gyöngyöt jelent a portugálban. Sokáig történelmi tévedésnek, és tévútnak tekintették a barokkot, és itt hozott lényegi változást Heinrich Wölfflin munkássága barokk kutatásában, aki 1888-ban kiadott könyvében *Renaissance und Barock*¹ a reneszánsz függvényében elemezte a barokkot.

Sokan utálták és utálják talán még ma is a barokkot, mert nem a szellemi tartalmat, hanem a látványt értékelik. Ebben hozott újat Wölfflin. A barokkot a reneszánsz természetes ellenpárjának, teljes értékű és önálló stílusnak tekintette először a művészettörténetben. Feltárta a stílus olyan lényegi formálási sajátosságait, ami nélkül ma sem lehetne érteni XVII. századi művészetet. Wölfflin a két stílus formajellemzőit öt ellentétpárba foglalta össze. Elméletében a reneszánszt a linearitás, síkszerűség, a zárt forma, sokaság és világosság szavak tömörítik, ellentétben a barokkal festőiség, mélység, nyitott forma, egység, és talányosság.² Festőiségben az érzékelésnek azon sajátosságát érti, mikor a távolág elmosza a kontúrvonalait a szemlélt formának. Mélységet keres a barokk, mindig teresedő, és a térre irányul a kibontakozása. Létrejön a szubordinált térrendszer, ami hangsúlyokat képez, és ezeket az alárendelt motívumokkal emel ki. Formái befejezetlenek fenntartják a befejezés lehetőségét, és ezzel az önmagán túlmutató nyitottságukkal akadályozzák az egyértelmű feltárást.

¹ Wölfflin, 1888

² Szentkirályi, 1986, 8. oldal

Szentkirályi Zoltán érzékletesen példaként összehasonlítja Michelangelo és Bernini Dávid szobrait. Lorenzo Bernini barokk mester alkotása drámai, az esemény sodrásában él, érzelmei eltorzítják az arcát, míg a reneszánsz szobor időtlen, egy megfagyott ideál.³

A reneszánsz szubsztanciája a harmonikus arányok, az egyszerre teljes egészében feltáruló tér, mindennek előtt a tömegével ható befejezett forma, amelyekben lehatárolt önálló részeket, amik egyenrangúan kapcsolódnak egymáshoz. Statikus egyensúly, mozdulatlanság, hideg szerkesztett arányok jellemzik és lezártág a reneszánszt, de a barokkot ez nem érdekli. Ő az egymás ellenében dolgozó cselekvő erők egyensúlyozása érdekli, a befejezettség helyett a folytatás lehetősége, maga a zajló élet, a folyamat, azaz dinamikus egyensúlyt keres.⁴ Szükségszerűen válik a barokk forma, így befejezetlenné, csonkává, emiatt nyitottak a többi forma felé. Kölcsönös egymásra utaltság, egy viszony rendszer bontakozik ki a térben a formák közt, mely nem a síkszerűséget, hanem a teret hangsúlyozza. A barokk felfedezi az építészetben a teret. Az egymásba oldódó formák festőivé teszik a teret, és a mélység jut szerephez.

Wölfflin modelljének nagy hiányossága, hogy leírja a barokk formaképzés sajátosságait, de megfelelkezik azokról a társadalmi és történelmi változásokról, melyek életre hívták a stílust.⁵

A barokk mainapig az utolsó kísérlet, mely megpróbálta visszatérni a középkori stílusok szakrális szellemiségéhez, de nem megtagadva a reneszánszt, hanem más szellemibázison folytatva. Önálló, és teljes értékű stílusként tündökölt a XVII. században. Míg a reneszánsz élesen szembe állt elődeivel és visszatért az ókori római formakincshez. Lassan az idővel a barokk kiüresedett, és a rokokóba süllyedt, majd a felvilágosodás és ipari forradalmak hozta változások új korszakot kezdtek az építészetben.

³ Szentkirályi, 1986, 9. oldal

⁴ Szentkirályi, 1986, 9. oldal

⁵ Szentkirályi, 1986, 9. oldal

Svédország barokk kori építészet



1, Erik Dahlberg, Suecia antiqua et Hodierna, borító

Prológus

Svédország történetének első évszázadaiban nem bírt meghatározó szereppel Európában. A viking kor után, XII. század folyamán megalakult királyság élete hamar összefonódott Norvégiával és később Dániával, melynek csúcspontját 1397-ben megalakult Kalmár Unió jelentette. Az unió keretében a három ország közt perszonálunió jött létre, amelyben feladták saját szuverenitásuk egy részét, de megtartották állami függetlenségüket.

Kezdetben a svédokhoz az új hatások főleg francia, német és holland közvetítéssel érkeztek az országba, sőt ezen nemzetek építőmestereinek keze munkája Svédország kiemelkedő román, gótikus, és reneszánsz emlékei. Megfelelő tudású mesterekkel nem bírt ekkoriban az északi ország, ezért hívott be külföldiek sokaságát, hogy felépítsék templomait és palotáit. Az előbbieket természetes következménye, hogy a svéd román, gótikus, és reneszánsz építészet mindig több külhoni stílusirányzat harmonikus egybeolvadásának a gyümölcse, ahol az építők többször törekedtek idomulni a svéd ízléshez. Jellemző építőanyagok a román kornak a fa és kő kettőse, kiemelkedő emléke a svéd román építészetnek a lundi székesegyház. Utána a gótikában a téglaeépítészet került előtérbe, például az uppsalai dóm. ⁶

Az unióban belső feszültségekhez vezetett az együttélés a három nép közt, ahol a dánok, mint legerősebb királyság megpróbálta ráerőltetni hatalmát norvégokra és svédre. Az ellenségeskedés végül Svédország kiválásához vezetett a szövetségből, és véglegesen 1523-ban harcolták ki függetlenségüket, **Gustav Vasa** vezetésével, akit nemsokára a független ország királynak választottak. Gustav Vasa uralkodása alatt vált az ország lutheránus királysággá, ebben a lépésben elsősorban politikai és gazdasági okok játszottak közre. Elkobozták a katolikus egyház svédországi javait, így megoldották a pénzügyi gondokat. Másrészt Rómától függetlenül a svéd király vált a svéd lutheránus egyház fejévé, ami hatalmát növelte.



2, *Gustav Vasa*

⁶ Dr. Závodszy Ferenc, Hans Lindholm – Svéd művészet dióhéjban

A függetlenséggel „nagy építő tevékenység bontakozott ki”. Hangsúlyt az uralkodó elsősorban a védelemre tette, így Svédország reneszánsz kori emlékei inkább a középkori erődök építészetéből merítettek, és kevés tér nyílt a reneszánsz stílusnak. Egy üdítő műemlék a korból a kalmári várkastély, ahol az erődíj és reneszánsz jelenlét egymás mellett tud érvényesülni.⁷

Svédországban az új nagyszabású építészet gondolata, már megszületett az ország nagyhatalommá emelkedése előtt, de később öltött testet, mint az új . .⁸



3, III.János

Svédország a Kalmár Uniótól függetlenedve újra önmagára eszmélt. Felfedezte az építészetet, mint nemzeti önazonoságtudatának lényeges alkotóelemét, és számos középkori emléket, templomokat, kolostorokat, és palotákat helyreállítottak, vagy újjáépítettek. Az udvar és a nemeség lassan építkezésekbe kezdett vidéken és a fővárosban, Stockholmban. Köszönhetően **III. János** királynak, akiben szövetségest talált az építészet. Ő maga is szeretett terveket rajzolni, és több építkezésnél ő is ott ült a tervezőasztalnál. Az itáliai reneszánsz nagy hatással volt rá, ezért német és holland mestereket hívott az északi királyságba, akik igyekeztek megvalósítani az elképzeléseit, de ezekből sajnos kevés valósult meg. Felesége Jagelló Katalin révén a lengyel reneszánsz jegyeit is megtalálhatjuk az akkori királyi palota átépítésén Stockholmban.⁹

III. János gondolkodásában megfogant a szándék, hogy a nemzeti identitástudat megtestesüléseként egy nagyszabású építészetet teremtsen. Nemsokára az XVII. század első felének eseményei, és az azt formáló személyek megteremtették a feltételeit az új építészeti korszak megszületésének.

⁷ Szűcs, 1985, 260-261. oldal

⁸ Hahr, 1938, 30. oldal

⁹ Hahr, 1938, 31. oldal

Svédország Európa nagyhatalmai közé emelkedett ezekben az évtizedekben, és ez egy új fejezetet nyitott a svéd történelemben, melyet svédül Stormaktstiden névvel illetnek. Az elnevezés szerénytelenül őszintén kimondja a lényegét magyarra fordítva: A nagy erő kora. Habár történelmi évszámokkal II. Gusztáv Adolf király 1611-es trónra lépése, és az 1721-es Nystadi béke közt eltelt 110 évről beszélhetünk, a dolgozat témájának szemszögéből a korszak elejének történéseit érdemes ismerni.



4, Svédország legnagyobb területi kiterjedése a korszakban



5, II. Gusztáv Adolf



6, Axel Oxerstierna



7, Krisztina

II. Gusztáv Adolf 1611-ben foglalta el trónját. Kortárasai „Svédország oroszlánja” vagy „Az arany király” jelzőkkel illeték, hiszen kivételes hadvezetési és politikai képességeinek révén királysága szinte az egész Balti-tenger medencéjét uradalma alá hajtotta, így jelentős gazdasági erőt összpontosított a tengeri kereskedelemmel. Megalapította a „királyi építész és építőmester” címet, melyet későbbiekben tárgyalt valamennyi építész viselte. Vezetése alatt Svédország sikeresen vett részt a harminc éves háborúban, viszont 1632-ben a lützeni csatában az ellenség katonái körbefogták és megölték. Halála után régens tanács vezette az országot örököse, Krisztina nagykorúságáig.¹⁰ Ekkoriban **Axel Oxenstierna** királyi kancellár szinte teljhatalommal vezette az államot, mint a régens tanács vezetője. Már a megboldogult király idejében, mint az ország második embere remek diplomáciai érzékkel számos kedvező békét kötött a dánokkal és oroszokkal, így újabb földeket szerezve hazájának. Kora egyik meghatározó európai politikusává nőtte ki magát tehetségének hála, és az elsők közt volt, akik patronálták az építészetet. Később Krisztinával megromlott kapcsolata befolyása végét jelentette..¹¹ **Krisztina** II. Gusztáv Adolf lánya apjával ellentétben a békét kereste, és nagyban hozzájárult a vesztfáliai béke megkötéséhez, mely megerősítette Svédország pozícióit a hatalmi erőterben. Krisztina művészetkedvelő, művelt egyéniség volt. Stockholmot Észak Athénjának képében látta, így hatással volt a királyságban kibontakozó építő tevékenységre is. Érdemei dacára személyisége túl extravagánsnak bizonyult az akkori svéd elit számára, és ő sem találta a helyét Svédországban. 1654-ben lemondott a trónról, és Rómába költözött a pápa vendégeként, miután katolikus hitre tért.¹²

¹⁰ https://en.wikipedia.org/wiki/Gustavus_Adolphus_of_Sweden, alapján

¹¹ https://en.wikipedia.org/wiki/Axel_Oxenstierna, alapján

¹² https://en.wikipedia.org/wiki/Christina,_Queen_of_Sweden, alapján

Svédország megnövekedett súlya a földrészen megfelelő háttérrel biztosított mind a nemességnek, mind az udvarnak, hogy nagyszabású építkezéseket kezdeményezhessenek. Ellenállhatatlan lehetőséget láttak az építészetben, mellyel kérkedhettek hatalmukkal, és megalkossák a nagy és dicső Svédország imázsát. Sokat mondó az akkori svéd korszalemről Erik Dahlbergh műve a Suecia Antiqua et Hodierna, mely egyfajta vízió erről az áhított önképről. Dahlbergh három kötetben tette közzé rajzait, melyekben főleg a században épült épületeket ábrázolta. Leltárat készítve a korszak építészeti eredményeiről. Munkája ma is remek forrást biztosít minazoknak, akik ezt a korszakot kutatják, és képanyagát én is használtam egyes épületek eredeti állapotának vizsgálatához.

Megteremtődtek a feltételek az III. János korában mér ébredező új építészet megszületésére, az új stílusra azonban még várni kellett néhány évtizedet. Erős nyomot hagyott a századfordulón az Andera Palladio ihlette holland reneszánsz. August Harh és Kristofer Neville is két fontos épületet sorol ide, melyek egyszerre jelentették egy korszak végét és az új korszak kezdetét. Mindkettő épület stílusában a korábbiakhoz kötődik, de az új gondolatokat is hordozzák, hiszen a két stílus közti átmeneti kor emlékei. Mindemellett megszületésükben, kisebb-nagyobb szerepben már részt vett az a két építész, akik később a svéd barokk stílus első kiemelkedő mesteri lettek, Jean de la Vallée és az idősebb Nicodemus Tessin.^{13 14}

Simon de la Vallée francia építész, a svéd barokk előtti korszak említésre méltó mestere. Párizsban nőtt fel, apja építőmesterként dolgozott Salomon de Brosse mellett a Hôtel de Ville és a Luxembourg palota építkezésénél, ahol kisgyerekként ő is sokat időzött. Salomon de Brosse mellett tanulta ki az építészet mesterségét, és hosszabb tanulmányút után 1633-ban Hollandiába hívták más francia építésszel együtt, hogy Frigyes Henrik udvarában dolgozzon. Építészetében megfigyelhető Salomon de Brosse hatása, amelyet gyermekként ismerhetett meg. Ebben a szellemben tervezett Hollandiában és Svédországban is. 1637-ben érkezett Svédországba Åke Tott svéd nemes meghívására, hogy kastélyt tervezzen számára. Idősebb de la Vallée az első építész volt Svédországban, aki szakmaként tanulta az építészetet. Hosszas procedúra ellenére Åke Tott-t megbízása soha nem valósult meg, mégis más munkái elismeréseként 1639-ben megkapta a „királyi építész és építőmester” címet.¹⁵

¹³ Hahr, 1938, 30-33. oldal

¹⁴ Neville, 2009, 13-15. oldal és 36-37. oldal

¹⁵ Neville, 2009, 13-15. oldal



8, Tidö-i kastély

Axel Oxenstierna kancellár Tidö-i birtokán 1625-ben kezdett kastélyt építeni magának, melybe később bevonta Simon de la Vallée-t és az idősebb Nicodemus Tessin-t is. Francia és holland reneszánsz hatások együttesen érvénysülnek az épületen. A fő tömeg egy háromszintes hasáb, melyhez főhomlokzatnál kétszintes szárnyak csatlakoznak, melyek zárt udvart alakítanak ki. Főhomlokzatán a kompozíció szervezője a középső szimmetria tengely, melyet erőteljesen kiemel a kapuzat és ahhoz felvezető lépcső, és a tetőből kiálló oromzat, mely megkoronázza a homlokzatot. Mind a kapuzat a lépcsővel, mind a felső oromzat tektonikus elemekkel gazdagon díszített, mely kijelöli a tengelyt. Bár tömegképzése esetlen, de díszítő elemei a holland reneszánszt idézik megfogalmazásukban. A palota többi homlokzata kifejezetten puritán. Összképében harmonikus arányú a tömege és szolid csak indokolt helyen díszített a homlokzata. Alaprajzi szerkesztése szintén egyszerű, mégis izgalmas. Tidö egy új irányba mozdította el a vidéki kastély építészetet. Sajnos érdemi információ nem áll rendelkezésre, hogy Simon de la Vallée és Nicodemus Tessin milyen mértékben hatott a palota építészetére. ¹⁶

¹⁶ Hahr, 1938, 32. oldal

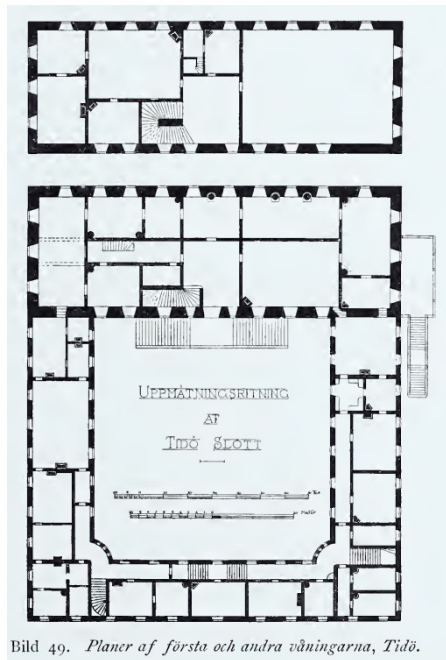


Bild 49. Planer af första och andra våningarna, Tidö.



9, 10, Alaprajz és a tömeg látványa

1641-ben de la Vallée megkapta legjelentősebb megbízatását Axel Oxenstiernától, hogy tervezze meg a lovagok házát a fővárosban, melyet a svéd előkelők találkozó helyének szánt. Eredeti tervein egy hatalmas, gazdagon díszített palotát vázolt fel, melynek előképeként a párizsi Luxemburg palotát lehet felfedezni. Kiemelkedő központi tömegét sarkain kisebb négyszög alaprajzú tornyok zárták le, melyekből haránt irányba előre és hátra is alacsonyabb szárnyak nyúltak ki, melyek zárt előudvarokat hoztak létre. Simon de la Vallée eredeti elképzelési szerint az óváros felőli udvar zárt, míg a vízpart felőli nyitott lett volna. Beépítési koncepciójában láthatóan igyekezett kihasználni a telek különleges elhelyezkedését.¹⁷



11, Simon de la Vallée eredeti terve, 1641

¹⁷ Neville, 2009, 14-15. oldal



12, *Lépcsőház*

1642-ben Simont meggyilkolták, így az épület befejezése másra maradt. Az eredeti elképzelésekből csak a központi tömeg épült meg, a sarkokat lezáró tornyok nélkül. Justus Vingboons holland palladianista építész erős holland vonásokat adott a homlokzatoknak, melyet a korinthuszi pilaszterek, gyümölcs-virág füzér motívumok és a határozott horizontális lezárást adó főpárkány és a tető, amely úgy néz ki, mintha tükörcsüveg lenne.¹⁸ A homlokzat szimmetrikus és síkszerű, de lehelet finoman emelkedik ki két oldalán egy-egy rizalit, és középen a timpanonnal erősebb hangsúlyt kapott középső rizalit. Miután a holland

építészt ismeretlen okból kirugták. Végül az eredeti építész fia, Jean de la Vallée fejezte be apja munkáját. Határozott változtatása a homlokzatokon párkányzat és felső ablakok közé beékeltek kerek ablakok voltak, melyek több fényt engedtek a reprezentatív terekbe. Az épületet tetején megjelenő allegorikus szobrok és obeliszkok is az ő elképzelései szerint valósultak meg. Jean de la Vallée mindemellett egy új lépcsőházat helyezett el az épületben, mely meghatározó mintává vált a svéd palota építészetben. Két kisebb egyforma épület áll a telek két sarkán a vízpart felől nézve, melyek visszautalnak a lovagok házána homlokzatára, és valahol őrzik de la Vallée eredeti szándékát. Összességében a kész palota arányai harmonikusak.



13, *Lovagok háza mai állapotában*

¹⁸ Hahr, 1938, 32. oldal

Bár az épület 1674-ben készült el a folyamatosan elhúzódó építkezések és építész váltások miatt egyértelműen egy korábbi kor hagyatékai Tidö -vel együtt, és egy új letéteményesei.

Nehéz pontos időponthoz kötni a svéd barokk stílus kezdetét, mert az időben hihetetlenül szerte ágazó folyamatok összessége adja. Mindig külföldi mestereket hívtak be az északi országba, akik a mindenkori stílusban terveztek. Svédországban feléledt az igény egy új építészet iránt fel kellett ismernie, hogy szakítania kell ezzel. Ha saját „svéd” architektúrát akar, akkor magának kell építészeket taníttatni. Mindebben tovább motiválta a rekatolizációból születő barokk stílus divattá válása, melyre az új svéd építészetnek egy protestáns választ kellett adnia.

Jean de la Vallée, az idősebb Nicodemus Tessin és fia az ifjabb Nicodemus Tessin személyében Svédország megtalálta azokat a mestereket, akik képesek voltak svéd építészetet teremteni. Mindhárman a svéd korona támogatásával Franciaországba és Itáliába mehettek tanulmányútra, mely mindegyikük alkotó személyiségére jelentős hatást gyakorolt. Visszatérve északra mindegyikük a mindenkori uralkodó és nemesség nagyszabású elképzeléseit igyekeztek valóra váltani, és egymás után viselték a „királyi építész és építőmester” címet. Mindhármuk saját karakterrel bírt, és rengeteg szignifikáns épületet adtak az utókornak.¹⁹

Értelmetlen lenne a fent említett építészek életútja alapján bemutatni a svéd barokkot, hiszen pályájuk gyakran összekapcsolódott. Jellemző tulajdonsága a kor építészetére, hogy a legtöbb számottevő építkezés hosszan elhúzódott, emiatt ezeket két-három építész is dirigálhatta idővel. Másrészt a bőséges épületállományból a stílus megértéséhez pár épület ismerete is elegendő. A svéd barokk építészetet a jelentősebb alkotásokon keresztül mutatom be, melyeken keresztül érthetővé válik a stílus „lelke”.

¹⁹ Hahr, 1938, 33 .oldal

Katarina templom, Stockholm, 1654-1695



14, Katalin templom

Simon de la Vallée munkássága meghatározó volt a svéd udvar, mint legfőbb megrendelő számára, annak ellenére, hogy viszonylag rövid időt töltött az országban.²⁰ Főleg az akkori viszonyok közt kiemelkedő építészeti műveltsége és szaktudása állhatott ennek háttérében, mely megkönnyítette fia Jean de la Vallée előmenetelét. Jean az első építész volt, aki 1646-1650 között Franciaországban és Itáliában tölthette tanulóéveit a svéd korona támogatásával. 1650-ben tért vissza Stockholmba segédkezni Krisztina királynő koronázásán, ahol az építészeti keretkért felelhetett. A következő évben a királynő egyfajta vezető építésszé tette a királyságban. Külföldi tanulmányai, de la Vallée-t messze kiemelték a korban Svédországban dolgozó építészek közül, így annyi munkát kapott, aminek nem tudott eleget tenni.

Befejezte az apja tervei szerint megkezdett Lovagok házát. 1656-ban X. Károly király felkérte egy centrális templom megtervezésére Stockholm déli szigetén Södermalmban, mely Svédország első centrális temploma lett. Nevét a király édesanyja Katalin hercegnő után kapta.²¹ Összesen 39 évig épült a pénzhiány okozta többszöri megszakítások miatt, mégis többnyire az eredeti tervek szerint épület meg. 1723-ban egy tűzvész követően Göran Josuæ Adelcrantz egy nagyobb oktagonális tornyot tervezett, de la Vallée eredetijének helyére, mitől klasszicista karaktert nyert a tömeg. Mai szürke és sárga megjelenését 1784-ben kapta. Az alkotás másodszor éget le az 1990-es évek elején, és akkor Ove Hidemark folytatta a helyreállítási munkálatokat, és ma ebben a formájában lehet megtekinteni az épületet.²²

²⁰ Neville, 2009, 16. oldal

²¹ https://en.wikipedia.org/wiki/Katarina_Church

²² Lindhagen, 2005, 3. oldal



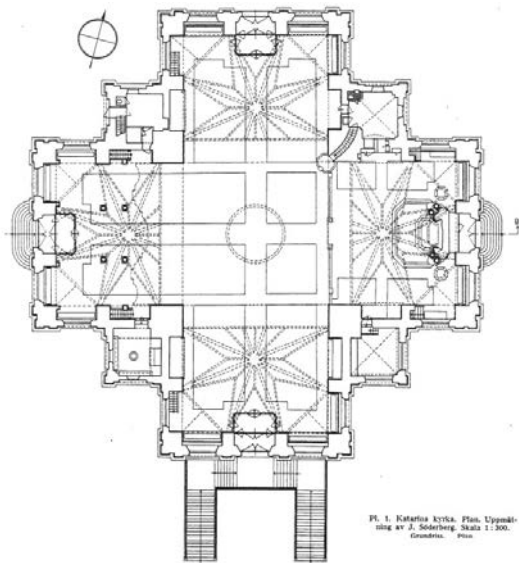
15, Suecia Antiqua et Hodierna képe

Jean de la Vallée a vízpart közelébe egy görögkereszt alaprajzú épületet álmodott meg, ahol négyzetes alapú melléktereket helyezett az alaprajz negatív sarkaiba. Közép részét tömegében kiemelte és négy oldalán kisebb sarok tornyokkal szegélyezte, és végül egy a mainál kisebb toronnyal zárta le a tömeget, mely így terven sokkal „hegy” szerűbb volt. Kontyolt nyeregtetővel fedte le görögkereszt szárait, ezáltal a tömeg horizontálisan és vertikálisan harmonikus arányúnak hatott. Az akkori városképben meghatározó szerepet játszott, hiszen nem takarták ki épületek. Biztosan mindenki, aki Stockholmban járt látta. Statikus látványt nyújt mind a négy irányból szigorúan szimmetrikus tömegével, mint egy hegy, egy csomópont emelkedett ki a vízparton.



16,

Homlokzatai tagolása visszafogott a szükséges mértékig díszítettek, és síkszerűek a felületek. Szinte már klasszicizálóan egyszerű homlokzat. Alsó szinten dór pilaszterek futnak körbe hatalmas íves záródású ablakokat közre fogva párkányzattal lezárva. Mind a négy bejárat felőli homlokzatát timpanon zárja le. Felső kiemelt tömegének látszó felületeit lizénák és faltükrök szolid kompozíciója tagolja. Kívülről a tömeg és homlokzatok egysége additív tömegformálásról árulkodik, harmonikus, nyugodt arányokkal. Mai klasszicista kinézeténél mégis az eredeti tervek egy sokkal díszesebb és tömegre nagyobb hangsúlyt tevő épület benyomását keltik.



17, Alaprajz

Különféle boltozatok alkalmazásával oldotta meg a belső tér lefedését, de la Vallée. Cseh-süveg boltozat zárja a központi teret, melyhez négy oldalt csatlakoznak a szárak csonka csillagboltozatokkal. Egyfajta hierarchia bontakozik ki a különböző téregységek közt, melyben a központi tér teljességének rendelődnek alá a „csonka” mellékterek. Eredetileg az oltár közepén állt volna, de tiltakozások miatt a keleti szárba került az oltár. Mindemellett a „befejezetlen” csillagboltozatok önmagukon túlmutatnak, kölcsönösen utalnak

átellenben lévő párjukra, így finom egységbe fogják a teret. Az épület belsejéből nem lehet felnézni a kupolába, a lefedés lezárja a látványt. Ellentmondásos a tömegformálás és a belső alakítás végeredményben. Régebben a mennyezetet gazdag illúzionisztikus festmények díszítették, melyek szintén a barokk sajátosságai, de ezek az idővel elvesztek. Mai formájában az egész belső teret a szikár fehérség uralja.



18, 19, A katarina templom mai és régi belső tere

Mikor az ember belép a Katalin templomba a tér szinte teljes egészében feltárul, és a fény harmonikusan árad szét, így statikus nyugalom jellemzi a tér összképét.

Bár külső és belső megjelenésben számos reneszánsz jegyet mutat, de Jean de la Vallée eredeti műve megelőlegezi már a barokk kompozíció és térformálás sajátosságait. A mester másik kiemelendő centrális temploma a Hedvig Eleonóra templom szintén Stockholmban található.

Kalmar katedrális, Kalmar 1660-1699



20, *Idősebb Nicodemus Tessin*

Pomeránia a Balti-tenger déli partjainál fekvő terület 1630-ban Svédország tartománya lett. Az ambiciózus pomerániai fiatalembert, Nicodemus Tessint csábították a lehetőségeknek, amiket Svédországban vélt megtalálni. Saját bevallása alapján 1636-ban csatlakozott egy újonnan alakult svéd hadtesthez, mint „copio conducteur” és „ingenieur” (építésvezető és mérnök). Ugyanebben az évben július 4-én Axel Oxenstierna kancellár és Olof Hansson Örnehuvsud, aki ennek az új hadtestnek vezetője volt, Pomerániából visszahajóztak Stockholmba. Ha Tessin, akit becsvágya hajtott Svédországba a hajón tartózkodott, biztosan felkelte magára

a két befolyásos férfi figyelmét a kétheti hajóút alatt, hiszen Nicodemus családi hátterénél fogva műveltebb és tanultabb volt, mint tisztsége indokolta, így jó benyomást tehetett a két befolyásos férfiban. Ezzel megalapozhatta volna későbbi előmenetelét, de ez csupán feltételezés.²³ Egyes források alapján Tessin csak 1639-ben hagyta el szülőföldjét, és ment Svédországba. Kevés adatot ismerünk Tessin életéről a '30-as és '40-es évek között, de biztosan 1639-ben már a királyságban tartózkodott. Egy évvel később, mint építőmester bukkan fel Oxenstierna kancellár földbirtokain, de építkezések vezetésére terjed ki csupán feladatköre. Ezalatt együtt dolgozhatott Simon de la Valléval, aki az általa kivitelezett épületeket tervezte. Később pártfogója megbízta a fiatal építőmestert a családhoz tartozó templomok rekonstrukciójával, ahol egy-két saját elképzelését is megvalósíthatta.

Tessint feszítette az építészeti tervezés utáni vágy. Frusztrálta a másodlagos szerep, és kétségbeesésében általa rajzolt elképzeléseket küldött a kancellárnak, melyekben fiholmi kastélya bővítésére tett javaslatokat, de javaslatai visszhang nélkül maradtak. Elismerésként a sok éves fáradozásáért, ahol többek közt sikerült befejeznie a régóta húzóódó tidői és fiholmi építkezéseket Axel Oxenstierna kancellár közbenjárására, 1646-ban Krisztina királynő

²³ Neville, 2009, 31. oldal

kinevezte királyi építésznek és építómesternek. Nicodemus elégedetlen maradt, mivel nem kapta meg azt a megbecsülést és lehetőségeket, amit várt. Építómesterként dolgozott '46 és '50 közt.²⁴

Keserőséggel töltötte el a nála sokkal fiatalabb Jean de la Vallée népszerűsége, aki ezt főleg a nevének köszönhette. Egy tördőfészként élte meg, hogy de la Vallée a királynő támogatásával külföldre mehetett tanulni. Mikkor Jean visszatért nyilvánvalóvá vált óriási tudás béli fölénye a többi építésszel szemben, amit az tanulóévek alatt szerzett. Mindeközben Tessin továbbra is mások régóta lezáratlan munkáinak befejezésével volt elfoglalva, miközben az önmegvalósítás vágya nehezedett a vállaira. de la Vallée elleni érzései dacára, mégis az ő sikeres példája tette lehetővé számára, hogy 1651-1653 közt két évet tölthetett Itáliában, Franciaországban és Hollandiában építészeti tanulmányúton.²⁵ Két körülményt emelhetünk ki, amiért a sokak szemében másodhegedűsnek tekintett építómester kaphatta ezt a nagy privilégiumot. Sejthetővé vált egy hamarosan kibontakozik egy óriási építőtevékenység, hiszen Svédország dúskált a vagyonban a vesztfáliai béke után. Krisztina királynő sejtette ezt, és elébe akart menni a bekövetkező építész hiánynak. Mikor a döntés megszületett biztosan jelen volt Axel Oxenstierna, aki természetesen régi patronálját javasolta. 1651 márciusában Tessin és testvére megkapta az engedélyt a királynőtől és német területeken át elindultak az „építészet bölcsői” felé.



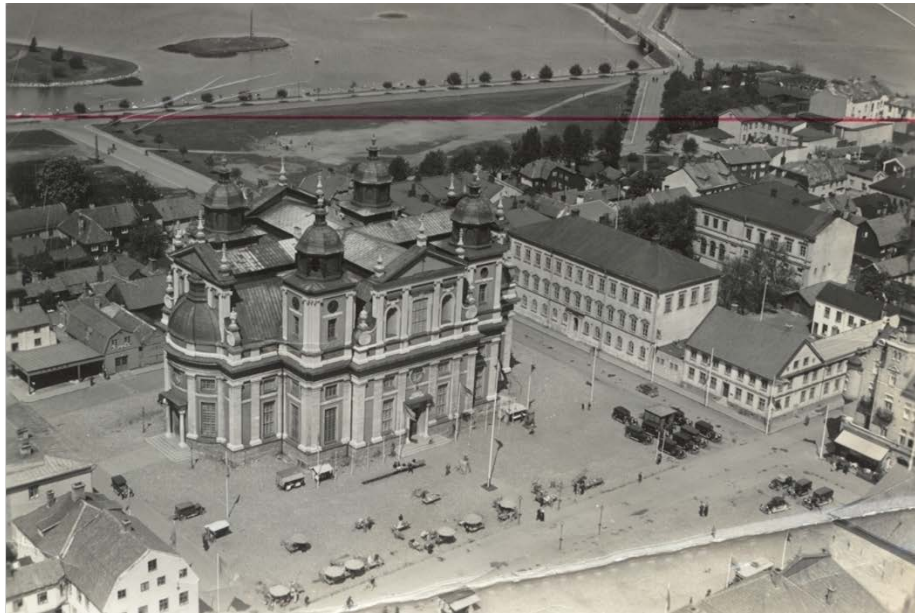
21, *Sant'Agnes in Agone, Tessin rajza*

A két év jelentős részét Itáliában töltötte, ahol találkozott az új barokk és a letűnő reneszánsz emlékeivel. Egyszer írt haza levelet régi támogatójának, melyben Róma építészetről küldött rajzokat, mint egyfajta bizonyíték ottléte értelmének. Franciaországban megismerkedett a francia barokk kastély építészettel fejlődésével, és végül Hollandián keresztül tért vissza északra.

²⁴ Neville, 2009, 37-42. oldal

²⁵ Neville, 2009, 42-44. oldal

Jean de la Vallée-től megörökölte Borgholm munkálatait, mely egy Stockholmtól távol fekvő szigeten található. Nem elégítette ki Tessint egy újabb befejezetlen épület felett munkálkodni. Minden kínálkozó alkalmat megragadott megmutatni elképzeléseit, mint a királyi palota átépítésére, és a finn nyelvű közösség templomára tett javaslatai. Végül elérkezett az áttörés, melyhez Jean de la Vallée terjedő rossz híre is hozzájárulhatott. X. Károly, aki Krisztina lemondását követően örökölte a trónt felkérte őt egy új katedrális tervezésére Kalmarba 1660-ban.²⁶



22, Kalmar Katedrális légifelvétel

Svédország szerte a királyi udvar kiemelkedően és tartósan kívánta láttatni jelenlétét, ezért építkezésekbe fogtak, és ebbe a folyamatba illeszthető a kalmari katedrális alap gondolata is. X. Károly halála előtt nem sokkal kérte fel Tessint, hogy készítse elő a terveket 1660-ban.²⁷ Az építész eleget tett a felkérésnek, és áprilisban találkozott Kalmarban a város vezetésével megbeszélni a terveket. Az evangélikus liturgia hosszházas templomot kívánt. Viszont Tessin leendő épülete melletti tér formájából következett, hogy nem kaphatott a hossz tengely mentén főbejáratot, hanem a DK-i oldalon. Ebben a korban általános volt a kivitelezés lassú, többször megszakadó folyamata, melyek során az eredeti terv ismeretlen mértékben átalakult. 1670-ben a város megkérte az építészt, hogy egyszerűsítse első elképzeléseit. Később ez a momentum sok vitát váltott ki a tömegalkotásról az utókor kutatói közt, akik foglalkoztak Tessin életművével. 1682-ben érte el teljes pompáját a katedrális Kalmar látképében.

²⁶ Neville, 2009, 62-70. oldal

²⁷ Neville, 2009, 72. oldal



23,

Tömegalakításában a centrális és longitudinális térképzés egyidejűsége testesül meg. Nyugati-keleti tengelyre helyezett hosszházát középen egy észak-déli tengelyű keresztház metszi át, és a létrejött négy negatív sarokban erőteljes, robosztus tornyok állnak. Nicodemus Tessinre külföldi útja során látott szakrális épületek közül a legjobban a Sant'Agnese in Agone és a Chapelle de la Sorbonne hatott, melyeket egyben előképei is tervének.

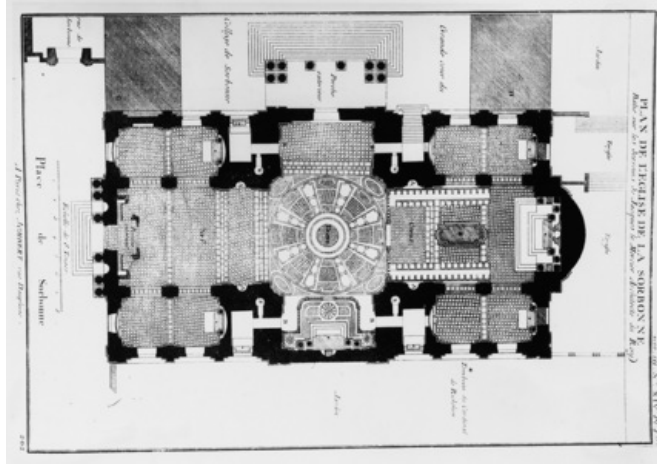
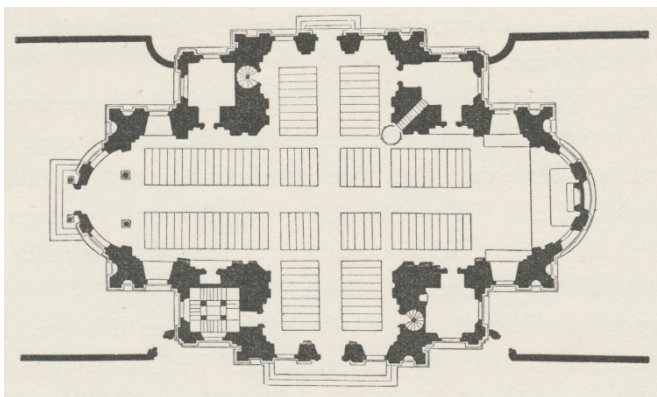
Kalmar történelmi szövetének alacsony házai közül jelként kiemelkedik a katedrális alakja. Bármely irányból tekintünk rá legalább egy két toronnyal szegélyezett templom főhomlokzat látványát nyújtja, így minden irányban reprezentatív tud lenni. Következésképpen tovább folytatódik ez a viselkedés a homlokzat kialakításban.

Elsőre szokatlan a homlokzatok hangsúlyozása, hiszen a hosszanti oldalak szolgálnak főhomlokzatnak, míg a rövidek mellékes szerepet kapnak, mégis logikus. Keleti és nyugati irányból a szűk utcák nem biztosítottak kellő helyet a nagyszabású feltárulásnak, szemben a déli oldalon fekvő nagy piactérrel.

A főhomlokzati középső kiemelt része tisztán az Il Gesú homlokzatának újra gondolása, mely nagyban hasonlít a római Santa Susannahoz. Mellékhomlokzatai is hordoznak részleteket az Il Gesú kompozíciójából, viszont kímoldítja statikuságából az íves apszis záródások dinamikussága.

Homokkőből és mészkőből faragott tektonikus elemek tagolják a homlokzatot, melyek világos, hideg színe éles kontrasztban áll a faltükrök izzó mély narancssárga színével. Mindezekkel pedig a hatalmas üvegfelületek folt szerúségé alkot ellentétet a tömör részekkel. Mindemellett a megfigyelhető egy felfele egyre fokozódó díszítettsége a tektonikus idomoknak, mellyel a távoli szemlélőnek hívogatóbbá válik.

Külső megjelenése tömege összetettségével, éles szín és felület kontrasztjaival, tektonikus tagoltságával és az ezekre rávetülő árnyékokkal festőivé válik. Egyfajta középutat képvisel a barokk és reneszánsz közt, így leginkább a klasszicizáló barokkba sorolható be, mely belsőépítészete is igazol.



24, 25, Kalmar alaprajz felül, Sorbonne alaprajz alul

Alaprajza megidézi a Chapelle de la Sorbonne-t, de főbejárata a rövidebb keresztház déli oldalán kapott helyet, ahol belépve a karzatok akadályozzák a feltárlást. Beljebb kell mennünk, hogy a teret teljeségében beláthassuk, így ad időt a megérkezésre. Ekkor hirtelen tágul ki előttünk a tér egésze, mely ünnepélyesség érzését kelti. Ilyenkor vehetjük észre a falakon végig folyó ión pilaszter-párokat, melyek lehelet finom egységbe fogják a teret. Erősebb gesztus az egységes tér felé a kereszt és hosszházak találkozásánál a sarkok szögletes levágása. Hangsúlyosabb centralitást, és jobban „egybe folyó” tereket kapunk ennek eredményeként. Felfedezhető a barokk dinamizmusa az

íves apszis záródásokban, az orgona íves karzatában, és számos részletképzésben, mint a kereszthajó karzati korlátjainak díszítésé. Párhuzamban a fény és árnyék ellentétének pulzálásával, mely életre kelti a teret. Kiemelő szerephez jut a fény a díszes oltár két oldalán, mely szintén barokk gondolat. Az oltárt Nicodemus Tessin fia tervezte, aki apja után kapta nevét, és szintén jelentős alkotója lesz a kornak.



26, 27, A kalmar-i katadrális belső terei

Tömegalakítása és belső terének formálása által sejtetett centrális később heves vitákat váltott ki a kutatók közt. Nem tudtak nyugvó pontra jutni, hogy az építész szándékos vagy kényszerű döntésének eredménye-e az elsőre természetesnek tűnő kupola hiánya.²⁸ Sokak szerint az 1670-es egyszerűsítés kényszere vágta le a kupolát az épületről, viszont erősebb érvet találunk a szándékos döntés mellett. A Sant'Agnes in Agone és Chapelle de la Sorbonne katolikus templomok, ahol a hosszházban a főoltár és bejárat közt húzódó főtengelyt, és a keresztházakban álló mellékoltárok tengelye keresztezi egymást, így egyenrangú tengelyek metszéke fölött áll a kupola. Kalmar protestáns templom egy oltára van a hosszházban, nem lehetnek a keresztházban mellékoltárok, így nem egyenrangúak a metsződő tengelyek. A keresztház bejárata a templom melletti térből következik, a nyugati bejárat viszont a térhasználatból, azaz nem egyenrangú tengelyeket eredményeznek. Következésképpen a kupola indokolatlan lenne, hiszen nem igazi centrális térről beszélünk.

Bár számos a barokkból eredő gondolatot találhatunk az elemzés során, mégis egyfajta higgadtságot mutat. Se nem dísztelen, se nem túldíszített, hanem megtalál egy kifinomult egyensúlyt a kettő közt, mely a skandináv építészet egy átfogó tulajdonsága.

Az idősebb Nicodemus Tessin első saját alkotása ezer szállal kötődik Itáliához és részben Franciaországhoz. Értelmezhető az építész tanuló éveinek egy összegzéseként, melybe minden számára meghatározó építészeti hatást igyekezett megidézni, és demonstrálni megszerzett tudását.

²⁸ Neville, 2009, 73-74. oldal

Drottningholm kastély, Lovön sziget, 1661- ~1718



28, Drottningholm kastély távlati képe a kert felől

Svédország és az időszak egyik építészeti csúcsteljesítménye a Drottningholm kastély az idősebb Nicodemus Tessin fő alkotása, melyet később fia fejezett be. Az udvar legrágább és legtöbb művészeti ágat átfogó vállalkozásai közé tartozó nyári rezidencia Lovön szigetén fekszik, Stockholm közelében. Helyén korábban is állt királyi rezidencia, amit III. János építtetett feleségének. Innen származik a birtok neve „drottningholm”, azaz a királynő/királyné szigete.²⁹ Királyi házasa révén később Magnus Gabriel De la Gardie báróhoz került az épület, amit saját ízléséhez kívánt alakítani. Jean de la Vallée-t kérte fel először, de hamar az idősebb Nicodemus Tessin tervezőasztalán landolt a feladat. De la Gardie nemsokára inkább eladta az

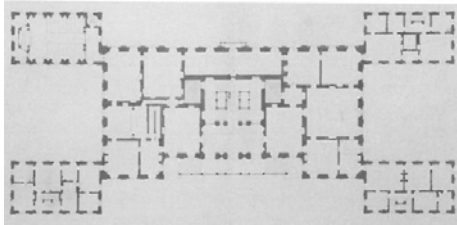
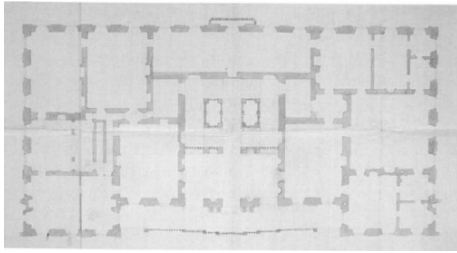


29, Hedvig Eleonóra

egész birtokot X. Károly Gusztáv özvegyének, Hedvig Eleonórának. A királyné férje halála után régensként kormányozta az országot, amíg fia nagykorú lett. Hordozta Krisztina királynő művészetek iránti rajongását, azonban ő elkötelezett volt az építészet iránt. 1661 végén egy tűzvészben teljesen leégett a korábbi épület, és a királyné habozás nélkül megbízta Nicodemus Tessint egy új tervezésével. Nemsokára 1662-ben ünnepélyesen megkezdődtek a munkálatok.³⁰

²⁹ Drottningholm, 1997, 3-4. oldal

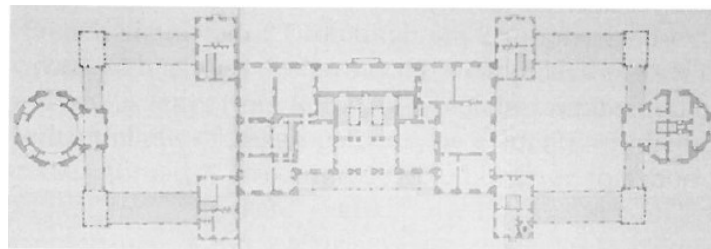
³⁰ Neville, 2009, 80-81. oldal



30,31, első és második fázis

Az építész elképzelése három lépcsőben bontakozott ki. Első tervében még egy kompakt tömegben gondolkodott, mely az előző épület alapozásait használta fel. Második tervében a központi tömeg sarkaihoz szárnyakat illesztett, amik mélységet kölcsönöztek a hosszanti homlokzatoknak. Harmadik, utolsó tervében forrt ki Tessin koncepciója. A korábbi négy szárnyat kilencven fokkal elfordította és kisebbre vette méretüket, ez nagyobb öblöséget eredményezett a víz és a kert irányába. Hozzájuk átjárókat kapcsolt az észak-déli tengely mentén, és mindkét oldalt pavilon párral zárta le. Alacsonyabb

tömeggel összekötötte a pavilonokat, mellyel egy-egy zárt belső udvar keletkezett. Végül az egész kompozíciót két itáliai hatású köralaprajzú alacsony kupolás tömeggel keretezte két oldalt. Kiemelt jelentőséggel bírnak a palladioi arányok alkalmazása az egyes tömegek viszonyában, amikkel a tömegkompozíció szerves egységé válik.³¹



32, a kastély tervének harmadik fázisa

Tessin tömegkompozíciójában ez egymás ellenében ható impozáns középső tömeg és a kiteresedő court d'honneur között dinamikus egyensúlyt állít fel. Messziről az össztömeg három hangsúlyos részre tagolódik a közepen kiemelt fő tömegre a szélső szárnyakra és ezek végén található alacsonyabb kupolás tömegekre. Akaratlanul az emberi szem össze akarja kötni őket egy egyenes vonallal, ám itt ez a vonal görbévé válik, az tömeg sziluettjéből következően, így a fő tömeg valós méreténél nagyobbhat. Fokozzák a hatást a lényegesebb vertikális tengelyek fölötti gazdag tetőépítmények, mint közép tengelyben az órahomlokzat, a zászlós lanterna, valamint a szélső tengelyekben a kupolák lanternája.

Egységet a hierarchikusan felépülő kompozíció elemei közt a fő emelet padló síkjában egységesen végig futó osztó párkány, illetve az épület körüli terasz és mellvédjének markáns vízszintes vonala adja. Ugyanakkor erősödő díszítettség fedezhető fel a tömegeket lezáró

³¹ Neville, 2009, 82. oldal

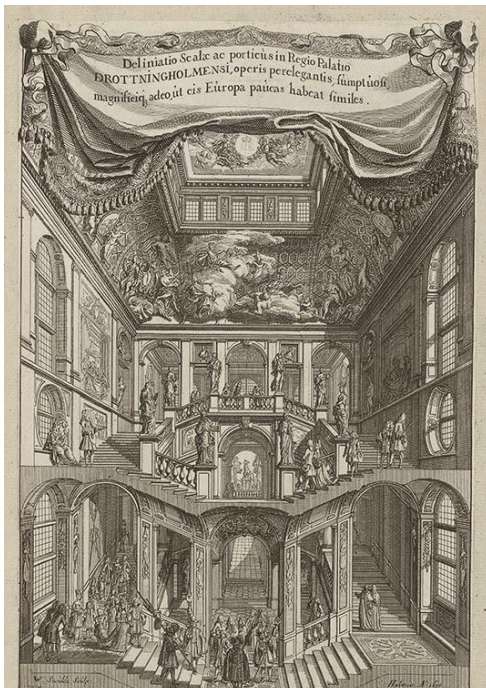
párkányokban, mialatt a legszélső tömegek szinte jelentéktelen zárópárkányai eljutnak a fő tömeg eltérő színű és konzolsoros markáns zárópárkányáig. Az alsó egységes és a felső változó hangsúlyú horizontális építészeti elemek együtt egy a tömegek illúzióját erősítő keretet alkotnak, ahol főszerepet a középrész kapja.

Közeledve a központi tömeg impozáns hatása folyamatosan háttérbe szorul és átvált az előudvar teresedésének védettséget adó élményébe. Tessin kompozícióformáló gondolattá teszi a mozgás folyamatát, mint az épület megismerésének részét, mely a barokk sajátosság.



33, korabeli ábrázolás Drottningholm eredeti állapotáról

Tessin homlokzatoknak kevés visszafogott díszítést ad a leglényegesebb pontokon, mint a kert felőli bejárat kiugró tektonikus keretezés, illetve az egyes tömegek közép tengelyébe eső ablakok keretezése, valamint az aediculás erkélyek.



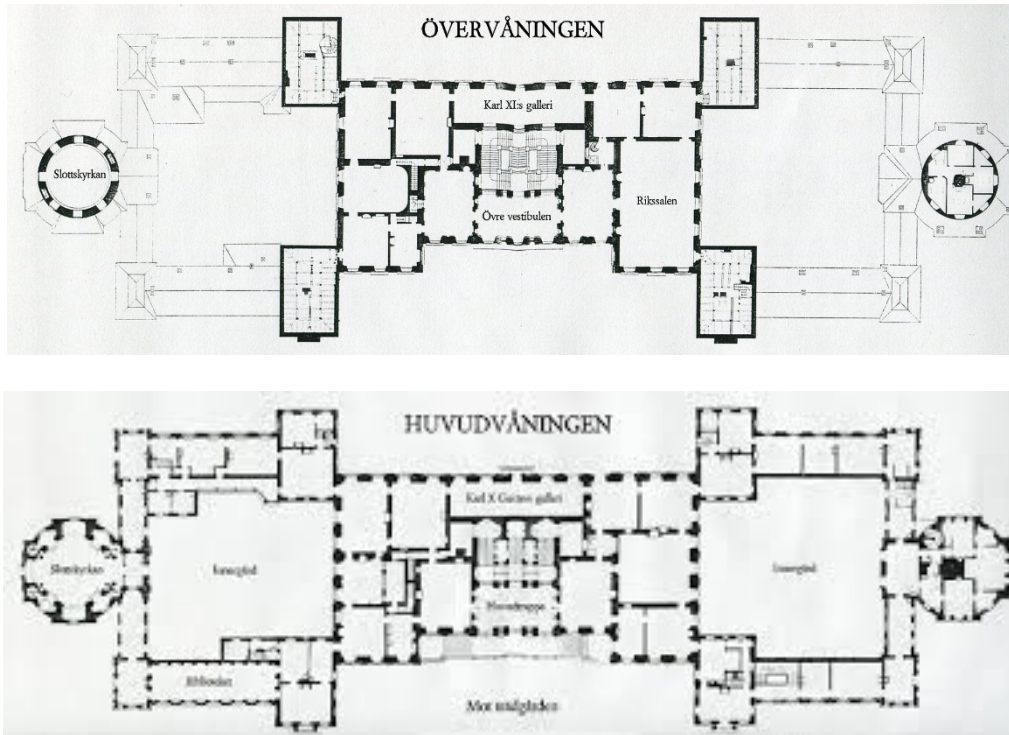
34, Drottningholm lépcsőház

Drottningholm fő tömegének alaprajzát a barokk tengelyesség jellemzi. Központi szervező eleme a lépcsőház, amit a San Giorgio Maggiore kolostorának lépcsőháza ihletett.³² Tessin aprólékosan megtervezte a mozgással feltárulkozó belső tér élményét. Egy illúziónisztikus perspektívájú folyosón keresztül vezet be a keretből belépve az épületbe, mely folyosó hasonlít Borromini Palazzo Spada-jában³³ található megoldásához. Innen vezetnek fel az első emeltre két egymással ellentétes irányú három karú lépcső, ahol hirtelen tárul fel az impozáns díszlépcsősor. Tessin lépcsője egy karból indul majd ketté ágazik, és csigavonalban emelkedik fel, dinamikus és teresedő

³² Neville, 2009, 85. oldal

³³ Neville, 2009, 86. oldal

viselkedése ámultba ejt mindnekít. Közvetlenül a lépcsőről egy árkádos gallériára léphetünk be, ahonnan remek kilátás nyílik a hatalmas barokk kertre. A vízpart felőli oldal homlokzata mentén húzódik a francia kastély építészetből ismert enfilade, melynek centruma a XI. Károly galéria, aminek belső ablakokon keresztül vizuális kapcsolata van a lépcsőházzal, amit már Tessin fia és a királyné együtt tervezett.³⁴ Az idősebb Nicodemus Tessin 1681-ban meghalt, ekkor a palota központi tömege már állt, így halálával fia vehette át a munkálatokat, aki a kertet és az enteriőröket külföldi neves mesterekkel együtt befejezte be.



35, 36, Emeleti és fő szintet alaprajzok

A belső terek társzművészeti alkotásai mind a svéd történelmi múltat, a királyság dicsőségét, az uralkodó ház nagyságát és Svédország fényét hívatottak kifejezni. A lépcsőházban például a római mitológia alakjainak allegorikus szobrai találhatóak, mint Apollo, Minerva és a hét múza, akik a királyság igazságosságát, bölcsességét, kulturáltságát testesítik meg. Sok helyen találhatjuk meg az építető Hedvig Eleonóra monogramját, mely francia mintákat követ.³⁵

Drottningholm franciás jellegét a tömegkompozíciója pavilonos megoldása mellett, igazán a körülötte elterülő hatalmas kert adja. Az első keret idősebb Nicodemus Tessin tervezte a francia barokk kertek elvei mentén, melyet végül fia apja szellemiségét tovább gondolva saját elképzelései szerint fejezett be. A végtelenség érzetét adó hosszú sétány mentén kétoldalt

³⁴ Neville, 2009, 87. oldal

³⁵ Neville, 2009, 88-90. oldal

szobrokat, díszkerteket, útvesztőket és szökőkutakat helyzet el tengelyek mentén szerkesztve a kor divatját követve. ³⁶Az idősebb Nicodemus Tessin fő műve ez a kastély, ahol a barokk építészet a legjobban kiteljesedett Svédországban.

Drottningholmot története során egy emelettel bővítették az oldalszárnyakat, ami bár csonkított az eredeti tömegkoncepció hatását, de nem tette tönkre. Emellett híres rokokó és klasszicista enteriőröket is kialakítottak, mint a könyvtárszoba, de ezek nem kapcsolódnak a dolgozatban tárgyalt periódushoz. Kiemelendő 1750-es években épült Kínai pavilon, és későbbi angolpark kiépítése, amelyek szintén gazdagították Drottningholmot.



37, Lépcsőház

³⁶ Drottningholm, 1997, 37-39. oldal

Királyi palota, Stockholm, 1697-1754



38, Királyi Palota látképe

Ifjabb Nicodemus Tessin 1654-ben született Nyköpingben Nicodemus Tessin egyetlen fiaként. Gyerekként megmutatkozott művészeti tehetsége. Matematikát, francia és olasz nyelvet tanult Uppsalában. 1673-ban elkísérte Rómába Krisztina ex-királynő küldötött, ahol négy évet töltött el. Rómában Fontana és Bernini kezei alatt tanulta az építészet fortélyait és a klasszikus alaktant, mely évek meghatározták alkotói személyiségét. Miután visszatért hazájába a svéd király elküldte őt 1677-1679 közt tanulmányútra Angliába és Franciaországba, ahol olyan



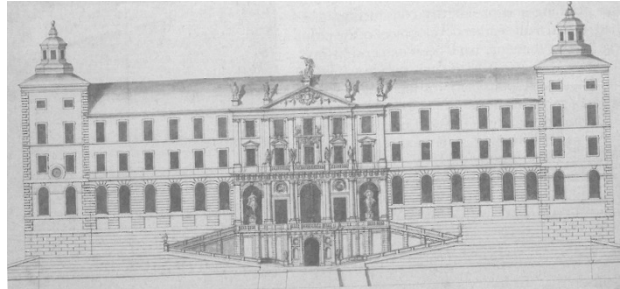
39, Ifj. Nicodemus Tessin

prominens alkotókkal találkozott, mint André Le Nôtre és Jean Bérain, akik mély hatást gyakoroltak Tessin dekoráló fantáziájára és kertművészetére. Építészként apja halálát követően az ifjú megörökölte apja pozícióit, és munkáit. 1680-as évek vége felé XI. Károly megkérte Tessint, hogy modernizálja a stockholmi palota északi részét, ami lehetőséget adott Tessinek egy második tanulmányútra 1687-1688 között.³⁷

Régóta tettek erőfeszítéseket az elavult tornyok és épületszárnyak káoszából álló stockholmi királyi palota modernizálására, és egy európai nagyhatalomhoz méltó épület létrehozására. Elsőnek Jean de la Vallé kapott felkérést tervek készítésre, melyek jelentősen átalakították volna a palotát. 1657-ben el is kezdődtek a munkálatok, de nemsokára 1663-ban az idősebb

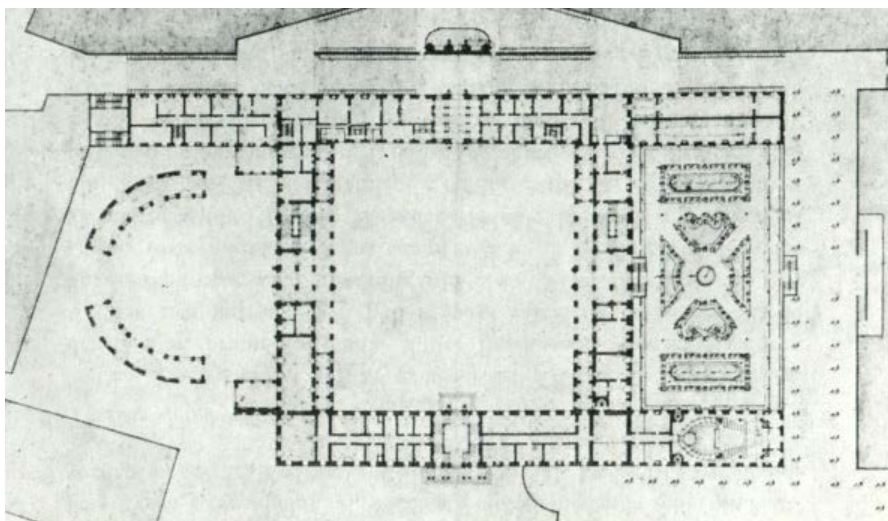
³⁷ https://sv.wikipedia.org/wiki/Nicodemus_Tessin_den_yngre, alapján

Nicodemus Tessin örökölte meg a feladatot. Megkötötték a kezét a szűk anyagi források, így kényszerűen, de la Vallée terveinek kiásott alapozás árkait használta fel. Sok helyütt kiegészítette, vagy áttervezte kollégája erősen hiányos terveit. Az átépítések jelentősen megváltoztatták a palota interakcióját a várossal. Legszenvedelmesebb változást a nyugatról északra tett irányultság jelentette, melyhez Tessin az északi városi szövetet is szükségyszerűen átszabta. Két új emeletet emelt az északi szárnyra, és palladiansita stílusú homlokzatot tervezet rá. Norrmalm szigete és a palota főbejárata közé egy hidat is elképzelt, de ez a terv papíron maradt.³⁸ Ezeket az új adottságokat az ifjú Tessin kihasználta saját elképzelései megvalósításakor. 1692-95 közt teljesen megújult az északi szárny szigorú klasszicizáló barokk stílusban, mely élesen elvált az épület többi részétől.³⁹ 1697. május 7-én tűz ütött ki a palotában, és az északi szárny kivételével szinte porig éget az egész. Az akkor egy hónapja uralkodó XII. Károly rögtön felkérte Tessint, egy új palota megtervezésére és felépítésére.



40, Idősebb Tessin terve

Miután a romokat lebontották hatalmas terület állt az építész rendelkezésére, ahol megvalósíthatta terveit. Praktikusan az egykori északi szárny magmaradt részeit betervezte az új épületbe is. Tessin egy négyzetes tömegű palotát tervezett hatalmas belső udvarral, melyhez keleten és nyugaton alacsony szárnyak csatlakoznak. Délnyugaton a Nagy templom (Storkyra) védelmében rövidebbre vette a kiálló szárnyat, ami kedvezőtlen aszimmetriát okozott. Tessin



41, Alaprajz

³⁸ Neville, 2009, 66-68. oldal

³⁹ The Royal Palace, 2015, 8 oldal

két negyed kör alakú szárnyal oldotta fel az aszimmetriát, amelyek egy zártabb előudvar eredményeztek. Az első egyszerűnek ható tömeg koncepciója értelem szerűen a monumentalitás és a robusztusság erejével hatott, amivel a királyság hatalmát és stabilitását kívánta jelképezni.⁴⁰

Homlokzatai a reneszánsz síkszerűséget hordozzák, mégis a barokk tengelyessége is megtalálható rajtuk. Az északi homlokzat kivételével mindegyiknek található egy középső rizalit, mely anyagával és felépítésében egyedi.



42, Keleti homlokzat

A keleti oldal kiemelt középső rizalitját az alsó szinten kváderezett, félköríves ablak zárodással, felette a két szintet teljes korinthuszi pilaszter rend fogja át. Közöttük aediculás keretezésű ablakok foglalnak helyet alul íves felül sima timpanonos lezárással. Előtte az utcaszinttől egy emelettel elemelt kert fekszik az oldalszárnyakkal szegélyezve, mely öblösséget kölcsönöz a tömegnek a víz felől.



43, Déli homlokzat

Déli homlokzata rizalitját két szint magasan teljes korinthuszi oszloprend fogja össze golyvás párkánnyal. Köztük szemöldökpárkánnyal ellátott ablakokkal és félköríves kagyló díszes zárású szoborfülkékkel. Felettük az oszlopok tengelyében attikaszerű mezőben pilaszter osztás zárja a rizalitet szobrokkal kiegészülve. Továbbá a piano nobile vonalában minden második ablak helyén konzolos párkányzáródású szoborfülke található.

⁴⁰ https://en.wikipedia.org/wiki/Stockholm_Palace, alapján



44, Nyugati homlokzat

Nyugati rizalitja alsó szintjét kváderes dór féloszlopok Középen az oszlopok tengelye szobrokkal díszített pilaszter rendben folytatódik csonka párkánnyal lezárva. Végül a legfelső szintet Colosseum motívummal koronázza a rizalitet. Mind közül ez a legimpresszívabb homlokzat, hiszen az őrsváltások ceremóniáit az előtte fekvő elő udvarban tartják a mai napig minden nap.



45, Északi homlokzat

Az északi oldal homlokzata kakukktojásnak számít középső rizalit hiányában, mégis a monumentális bejárathoz felvezető lépcsőépítmény a többihez méltóvá teszi az északi oldalt is.

A bemutatott különböző homlokzatok között az egységét a körbe végig futó azonos geison fölötti markáns balusztrádos attika zárás vízszintes vonala, illetve az azonos sarkok adják. Bár külön-külön az össze homlokzat az itáliai reneszánsz stílusú, mégis egy épületen szerepeltetve őket barokként viselkednek. Minden irányból más élményt, más arcot mutat az épület, így a mozgás elengedhetetlen részévé válik a megismerésnek.



46, Déli oldal hosszmetset

Az épület reprezentatív színjeinek térrendszerét a végig körbe futó enfiladek határozzák meg, melyek a francia barokk kastélyépítészet hatására utalnak. Két fontosabb funkciót emelhetünk ki a déli oldalt teljesen kitöltő trónterem és a királyi kápolna kettőjét. Mindkettő biztosan az ifjú Tessin tervei szerint készült el.⁴¹ A déli kapuzaton belépve egy hatalmas fogadó térbe érkezünk, ahol két oldalt két-két íves lépcső vezet fel a kápolnához, illetve a trónteremhez. Mindkettő teret korinthisz féloszlop párok díszítik teljes párkányzattal lezárva. Míg a kápolnát íves fiókos dongaboltozat fed, addig a tróntermet sík mennyezet borítja. Továbbá a kápolna színei, gazdag aranyozása és mennyezeti festményei éles kontrasztban állnak a trónterem színtelen, ridegebb közegével. Tessin kihangsúlyozza építészetileg a világi és isteni hatalom minőségi különbségét.



47, 48, Királyi Kápolna és Trónterem

XII. Károly uralkodása alatt intenzíven haladt előre az építkezés, amit a nagy északi háború kitörése tört derékba 1709-ben. Ifjabb Nicodemus Tessin szerete volna, ha halála után fia Carl Gustav folytathatja az építkezést. 1728-ban bekövetkezett halálát követően, végakarata ellenére Carl Hårleman lett az építkezés irányítója, aki azonban már a rokokó stílusában fejezte be a palota többi enteriőrjét. Ironikusan Hårleman egy évvel a befejezés előtt hunyt el, így 1754-re mégis Tessin fia fejezhette be az új királyi palotát.⁴²

⁴¹ The Royal Palace, 2015, 59-62. oldal

⁴² https://en.wikipedia.org/wiki/Stockholm_Palace, alapján



49,

Wrangel palota, Stockholm, 1657-1660-as évek közepe



50, Wrangel palota mai állapota

Idősebb Nicodemus Tessin munkásságának másik jelentős részét az svéd nemesség megbízásai tették ki. Már működésének kezdetétől tudatosan építette ki kapcsolatrendszerét, mely hozzá segítette őt két éves tanulmány útjához. Miután visszatért Svédországba egyre több munkát kapott országszerte mind a koronától, mind pedig a nemességtől. Az építész erős kapcsolatok kiépítésére törekedett a lehetséges nemesi megbízókkal, akik szép mellékkeresetet biztosítottak neki. Mikor a háborús időkben a korona építkezései leálltak ezek a munkák elfoglaltságot is jelentettek számára. „Rendszeresen dolgozott többek között Schering Rosenhanenak, Johan Gabriel Stenbocknak, Gustaf Bondenak és a Sparre családnak többek közt”⁴³ Legszesélyesebb és legtehetősebb megbízóját Carl Gustaf Wrangel személyében találta meg.

Carl Gustaf Wrangel mondhatni kora egyik legfontosabb építészeti mecénása volt, aki nem tartozott a királyi családhoz. Széleskörű ismeretekkel rendelkezett az építészeti teoretikában. Könyvtára fényét emelte Vitruvius, Serlio, Palladio és még számtalan híres teoretikus írása. Wrangel önmagát egy „kompetens dilettánsnak”⁴⁴ vélte, aki szeretett mélyen részt venni építkezéseiben, akár mint tervező is. Magas elvárásokat támasztott az építészekkel szemben, és gyakran türelmetlenné vált, sőt akár ki is rúgta őket. „Egy projektre akár egyszerre több építész is felkért, míg végül saját gyakran szokásostól eltérő elképzelési érvényesítette.”⁴⁵

⁴³ Neville, 2009, 93. oldal

⁴⁴ Neville, 2009, 104. oldal

⁴⁵ Neville, 2009, 104. oldal



51, Carl Gustav Wrangel

1648-ban rendkívüli katonai szolgálataiért Krisztina királynő egy remek adottságokkal bíró telket adományozott neki Stockholm óvárosának szélén. Wrangel ekkor Prágában tartózkodott a svéd haderővel, és értesülve a hírekről egy helyi építész magával vitt Stockholmba. Kevés információ maradt fent erről a korai fázisról. Egy levélből tudjuk, hogy a megbízó itáliai stílusban képzelte el saját palotáját. 1650-ben Jean de la Vallée visszatért Svédországba itáliai és francia tanulmányútjáról, így logikus döntésnek tűnt felkérni a feladatra, viszont ő egy év alatt nem tudott értékelhető tervet bemutatni. Krisztina királynő ajánlotta figyelmébe Tessint, de ő ekkor saját tanulmányútja közepén tartott. Wrangel megelégedve a várakozást saját fantáziája nyomán rajzolt egy tervet, és építőmestereket fogadott megvalósítására. Szeszélyes természete gyakran újra és újra gondolták a meglévő terveket, így az egész projekt befulladásra látszott.

Tessin 1657-ben került újra képbe, aki lebontatta a már elkészült épületrészek jelentős hányadát. Feltehetően a megbízó amatőr próbálkozásai elfogadhatatlan arányossági problémákat okozottak, és ezen a ponton szükségesé vált ez a kíméletlen lépés. Tessin modellt és rajzokat készített, melyek a munkálatok alapjául szolgáltak, és az épület 1660-as évek közepére teljesen elkészült.⁴⁶



52, Suecia Antiquae et Hodiernae ábrája

Tessin egy középső tömeget tervezett kettő előre ugró oldalszárnnyal, melyek egy cour d'honneur zárnak közre. Hátul a központi tömeg sarkaihoz kör alaprajzú tornyokkal adott mozgalmasságot kölcsönözve a tömegnek. Az épület egy szinttel elemelkedik az utcaszinttől a terep lankásága miatt, ily módon monumentálisabb látványt nyújt. Impozáns lépcsősor vezet fel az előudvarba, amit egy-egy toronnyal szegélyezett az oldal szárnyak végén, melyek „kapuként”

⁴⁶ Neville, 2009, 104 -105. oldal

ünnepélyesebbé teszik a megérkezést. Gazdag tetőépítmények tagolták az épület tetejét, így még franciásabbá tették az összképet.



53, *Suecia Antiqua et Hodierna képe a palotáról*

Eredeti homlokzatait, mint a bibliográfiai adatok képei mutatják gazdagon díszítették stukkókkal és szobrokkal. 1693-as tűzben megsérült az épület, ekkor Tessin fia vezette az újjáépítéseket, és az új királyi palota építése alatt itt élt a királyi család. 1802-ben egy sokkal pusztítóbb tűzvész a földig rombolta az épületet, és az eredeti homlokzat arca és a tetőformák végleg elvesztek. Mai újjáépítés utáni állapota „egy kicsivel több, mint egy héja”⁴⁷ az eredeti palotának.

Egy időben a városba látogatók, és a stockholmiak is egyöntetűen a város egyik legszebb épületének tartották Wrangel palotáját. Szükségtelen több Tessin által nemeseknek tervezett palotáját bemutatni, hiszen ez a palota valahol az összeset bemutatja. Legtöbbjük tömegkompozícióját a központi tömeg és az előre ugró oldal szárnyak követik a például szolgáló megoldást. Kivételt képez Gustaf Bonde „H” alaprajzú palotája. Homlokzataik gazdagon díszítettek stukkókkal, szobrokkal és antik elemekkel, melyre szintén jó példa a Bonde palota, illetve a Bååt palota is.⁴⁸

⁴⁷ Neville, 2009, 106. oldal

⁴⁸ Neville, 2009, 93-102. oldal

Karlberg palota, Stockholm, 1657-1660-as évek közepe



54, Karlberg palota látképe

Jean de la Vallée munkásságának visszatérő elemeivé váltak a befejezetlen munkák. Gyakran lassan készített elfogadható minőségű rajzokat és modelleket, ami elégedetlenséget keltett a megbízóiban. Megbízhatatlansága lassan hanyatlásba hajtotta kezdeti sikeres karrierjét. X. Károly Gusztávot leszámítva egyetlen fontosabb támogatója Magnus Gabriel de la Gardie maradt. 1660-as évekre egyre kevesebb megbízást kapott. Az 1670-es években az állam visszavett a nemességtől számtalan földbirtokot és anyagi erőforrást, mely nehéz helyzetbe a megbízói kört. Legfőbb pártfogója Magnus Gabriel de la Gardie, aki Svédország leggazdagabb embere volt szintén szűkösebb évek elé nézett ezt követően. Idősebb Tessin és körei tudtak az ínséges időkben megbízásokhoz jutni, amivel monopolhelyzetet élveztek. de la Vallé már nem tudott érvényesülni, és a bürokráciában keresett új karrier lehetőséget.⁴⁹



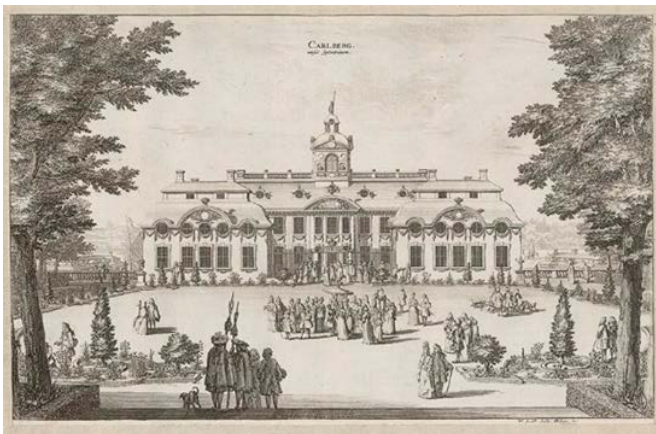
55, Magnus Gabriel de la Gardie

de la Gardie a művészetek bőkezű támogatója, és gyűjtője volt. Számottevő időt töltött Franciaországban és német területeken, ahol nagy pénzekért vásárolt művészeti alkotásokat saját gyűjteményébe. Óriási ambícióval igyekezett az építészetben is nyomott hagyni. Sajnos egy időben próbált építkezni több birtokán is, minthogy egy-két nagyobb projektre összpontosítsa az energiáit. Meggondolatlansága az épületek művészi minőségén meglátszott, vagy soha be sem fejeződtek. 1670-es évek változása megviselték erőforrásait, mégis jelentős megbízónak számított továbbra is, melyet a Karlberg palota bizonyít.⁵⁰

⁴⁹ Neville, 2009, 16-17. oldal

⁵⁰ Neville, 2009, 111-113. oldal

de la Gardie miután eladta Hedvig Eleonórnak vidéki kastélyát megvásárolta Karlberget birtokát. Az eladott birtokon 1661-ben megkezdődtek Drottningholm építkezései, mely esztétikai és építészeti iránya szöges ellentétben állt de la Gardie ízlésével. Vonzódott az emblematikus motívumokhoz, a formák túláradó bőségéhez, tehát egyfajta expresszív hajlamokat hordozott. Szándékosan megpróbált versenyezni Drottningholmmal, viszont fel kellett ismernie annak a svéd építészetben sorsfordító szerepét. 1670-en táján megkérte Jean de la Vallét, hogy tervezze meg Karlsberg átalakítását az új mintát szemelőtt tartva, amit Tessin és Hedvig Eleonóra valósított meg.



56, *Suecia Antiqua et Hodierna* ábrája

Középső kiemelt tömegéhez két irányból alacsonyabb oldalszárnyak csatlakoznak, melyek két előudvar alakítanak ki a fő tömeg ellentétes oldalain. Kert felőli oldalszárnyait egy-egy pavilon zárja le, melyek egy zártabb belső udvart teremtenek. Szűk, csaknem zárt téré válik a két pavilon köze, ahol az elsétáló szemlélőt váratlanul érte a hirtelen

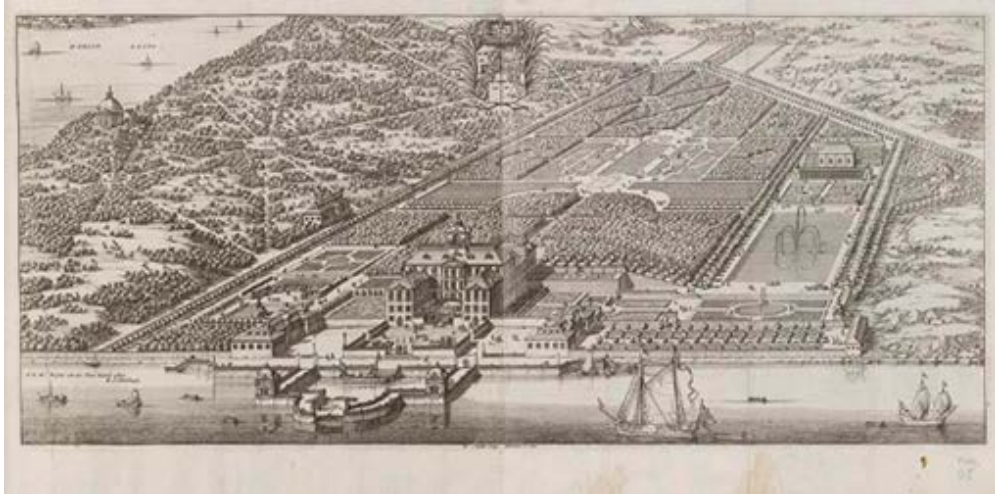
kitáguló udvar térélménye, amihez elengedhetelen elem a mozgás. Extravagáns homlokzatképzésükkel fokozzák a fő tömeg rizalitjának hatását is. de la Gardie egyéni ízlése kerül kifejezésre a pavilonok markáns tetőformáiban, a záróparkányzat íves formálásában, és az erős vörös színű stukkódíszítésekben.⁵¹

Jean de la Vallée Hedvig Eleonóra királyi hálószobái mintájára rendezte be de la Gardie palotáit, amiket Tessin készített Drottningholmban, és a régi királyi palotában.



57, *Karlsberg* komloktat

⁵¹ Neville, 2009, 114. oldal



58, *Karlsberg kertje*

Karlberg eredeti állapotában a palota egy szigorú tengelyes rend elemét alkotta a körülötte elterülő hatalmas barokk kerttel egységben.⁵² Későbbiekben a középső tornyot eltávolították, és a barokk kertet is felszámolták. Két hosszan elnyúló épületszárnyat építettek az eredeti palotához, ami ma katonai akadémiaként funkcionál.

Jean de la Vallée és Magnus Gabriel de la Gardie „közös” alkotása egy kirívó emléke a svéd barokk stílusnak. Próbált besorolni a Drottningholm szabta irányba, mégis de la Gardie elnyomhatatlan karaktere egyedi színfolttá tette.

⁵² Suecia Antiqua et Hodierna ábrája

Epilógus

A XVII. századi ellenreformáció a barokk képében új művészeti stílust hívott életre Itáliában, ahonnan elterjedt egész Európában. Először a templomépítészetben jelentkezett az új stílus, ahol a formálás, díszítettség és illúzió eszközeivel igyekezett megidézni az liturgia szakrális élményét, tartalmát. Nemsokára a nemesség is követte az új irányt kastélyépítészetében, a francia barokk kastélyok mintájára. A barokk korstílussá nőtte ki magát, következésképpen a barokk stílusú épületek számítottak korszerűnek, követendőnek a korokban.

Svédország barokk kori építésze értelmezhető egyfajta ellenreakcióként a barokkra, hiszen lutheránus felfogása nem tudta szellemében befogadni a katolikus barokk építészetet. Több száz szál kötötte inkább reneszánszhoz, hiszen a protestantizmus a reneszánsz humanizmusból fogant, mégis korszakban uralkodó barokk megihlette a svéd architektúrát. Másfelől ez csak az érem egyik fele.

Svédországban az építészetet, mint a nemzeti önazonoságtudatnak kifejező eszközeként fedezte fel III. János svéd király az ország függetlenségét követően. Megfogalmazódott kimondatlanul az igény, hogy hazájuk felnőjön építészetben Európához. A XVII. század első évtizedeiben Svédország a földrész vezető protestáns hatalmai közzé emelkedett, mind területe, katonai és gazdasági ereje által. Megteremtődtek a körülmények az eddig kimondatlan vágyak teljesüléséhez, és robbanásszerű építőtevékenység bontakozott ki. Hatalmuk és dicsőségük kifejezésére ellenállhatatlan lehetőséget adott az építészet.

Még a holland reneszánsz hatása kimutatható az ébredésben, ahol már láthatjuk felbukkanni azokat a megbízókat és mestereket, akik a svéd barokkot később meghatározták, mint Axel Oxenstierna, Jean de la Vallée és az idősebb Nicodemus Tessin. Emblematikus emlékei az átmeneti korszaknak a Lovagok Háza Stockholmban, és a Tidö-i palota, melyek egyszerre lezárnak és megnyitják az új érárt.

Svédországnak fel kellett ismernie, hogy önmagának kell kinevelnie az építészeit, ha saját útra akar lépni. Nem külföldi mestereket behívni, hogy a mindenkori korstílusban tervezzenek. Mind Jean de la Vallée, idősebb Nicodemus Tessin és fia ifjabb Nicodemus Tessin megkapta a lehetőséget, hogy tanulmányútra menjenek többek közt Itáliába, és Franciaországba többek közt. A külföldön töltött éveikben mind a reneszánsz, mind a barokk építészzel mélyebb kapcsolatba kerültek, ami nagymértékben átformálta alkotói személyiségüket.

Részeletesen foglalkozott a dolgozat a legjelentősebb épületeikkel, amikre nagyfokú változatosságuk ellenére egyetemesen igaz, hogy a barokkra és a reneszánszra reflektálnak más-más mértékben. Jean de la Vallée Katarina templomában szinte alig fedezhető fel barokk vonás, kivéve pavilonos összetételét, és a belső csonka csillagboltozatok egymásra utaló viselkedését. Az idősebb Nicodemus Tessin került talán a legközelebb a tényleges barokkhoz Drottningholm által. A kastély összetett tömegalkotása, a lépcsőház lassan a mozgással feltáruló térhatása mind igazi barokk elem. Viszont láthatjuk mindemellett a paladinista arányok használatát, és az összességében puritán homlokzatokat. A korszak végén ifjabb Nicodemus Tessin felépítette az új Királyi palotát Stockholmban, amit reneszánsz homlokzati kialakítása ellenére tesz barokká a szokatlan tömegformálás okozta sokféle feltárulási lehetősége, és a belső tér szervezése.

A svéd barokk stílus- ahogy a svédek nevezik- igazából nem barokk, és nem is reneszánsz. Épületei reflektálnak mindkét stílusra, mégis durva egyszerűsítés lenne barokknak vagy reneszánsznak, vagy a kettő keverékének nevezni. Egy svéd stílus, ami reagált saját kora építészetére alkotónként más-más mértékben, de külön álló maradt. Általánosan elmondható, hogy a svéd barokk se nem puritán, se nem túldíszített, hanem megtalál egy kifinomult egyensúlyt a kettő között.

Kutatásomban szeretem volna bemutatni a svéd barokk stílus keletkezését, jellegét, és formáló körülményeit, mégis sok érdekes kérdést vetnek fel az eredmények, például: Milyen hatásai voltak a későbbi svéd építészetre a korszak emlékei? Mindemellett sok a fentiekben nem bemutatott épület is gazdagítja mindkét Nicodemus Tessin életművét, és akár egy-két épület külön dolgozatot is érdemelne, mint például a Drottningholm kastély. Úgy látom számos út, lehetőség kínálkozik, mely irányú kutatásba ez a dolgozat kiinduló pontot adhat.



Tack så mycket för din läsning!

Bibliográfia

- Wöfflin, 1888 Wöfflin, H: Renaissance und Barock, München, 1888
- Szentkirályi, 1986 Szentkirályi Zoltán: Az építészet története- Újkor-Barokk, Nemzeti Tankönyvkiadó, Budapest, 1986
- Szűcs, 1985 B. Szűcs Margit: Az építészet története- Újkor-Reneszánsz, Nemzeti Tankönyvkiadó, Budapest, 1985
- Hahr, 1938 August Hahr, Architecture in Sweden: A survey of Swedish architecture throughout the ages and up to the present day. Bonniers, Stockholm, 1938.
- Neville, 2009 Kristoffer Neville: Nicodemus Tessin the Elder. Architecture in Sweden in the Age of Greatness, Brepols Publisher, Turnhout, 2009
- Lindhagen, 2005 Suzanne Linghagen: Svenka kyrkan: Katarina kyrka, Stockholm sif, Stockholm, 2008
- Drottningholm, 1997 Drottningholm Palace, Gardens and Park, Drottningholm Palace Administration, 1997
- The Royal Palace, 2015 The Royal Palace, Stockholm, The Royal Court, 2015

Képjegyzék

borító kép, Drottningholm kastély vízparti homlokzat, ismeretlen fotós, forrás:

<https://www.videoblocks.com/video/drottningholm-palace-one-of-the-major-tourist-attractions-in-sweden-located-outside-of-stockholm-this-is-where-the-king-and-queen-live-huaukl9> , 2018. okt. 24- én felhasználva

1, Erik Dahlberg, Suecia antiqua et Hodierna, borító, forrás:

https://suecia.kb.se/F/Q8OKTLKSPQYF8PNET7L59HDFQ8C87B33YUL56UXS4VAFF5NBYI-06254?func=find-c&ccl_term=wso+%3D+asaml&local_base=sah, 2018.okt. 24-én felhasználva

2, Gustav Vasa portréja, Jakob Bincks fetménye, 1542-ből forrás:

https://en.wikipedia.org/wiki/Gustav_I_of_Sweden , 2018.okt. 24-én felhasználva

3, III. János portréja, Johan Baptista van Uther alkotása, 1582-ből forrás:

https://en.wikipedia.org/wiki/John_III_of_Sweden, 2018.okt. 24-én felhasználva

4, Svéd Királyság térképe a korszakban, forrás:

<https://www.edmaps.com/html/scandinavia.html>, 2018.okt. 24-én felhasználva

5, II. Gusztáv Adolf portréja, Jacob Hoefnagel alkotása, forrás:

https://en.wikipedia.org/wiki/Gustavus_Adolphus_of_Sweden, 2018.okt. 24-én felhasználva

6, Axel Oxenstierna portréja, Michiel Jansz van Mierevelt alkotása, forrás:

https://hu.wikipedia.org/wiki/Axel_Gustafsson_Oxenstierna, 2018.okt. 24-én felhasználva

7, Krisztina portréja, Sébastien Bourdon alkotása, forrás:

https://en.wikipedia.org/wiki/Christina,_Queen_of_Sweden, 2018.okt. 24-én felhasználva

8, Tidö-i kastély főhomlokzat, Carolina Romare fotója, forrás:

<https://www.antikochauktion.se/njut-annu-mer-tido-slott/?showGallery=5114ec&slide=26>, 2018.okt. 24-én felhasználva

9, Tödö- kastély, alaprajz, forrás: Gustav Upmark, Svensk bygnadskonst 1530-1760 c. könyve, 69. oldal , 2018.okt. 24-én felhasználva

10, Tidö-i kastély légifotó, ismeretlen fotós, forrás:

<http://tidoslott.se/tido-slott/>, 2018.okt. 24-én felhasználva

11, Lovagok háza, Simon de la Vallée redeti terve, forrás: Neville, 2009, 15. oldal. 2018.okt. 24-én felhasználva

12, Lovagok háza, lépcsőház, ismeretlen fotós, forrás:

<https://stockholmskallan.stockholm.se/post/19100>, 2018.okt. 24-én felhasználva

13, Lovagok háza, mai állapot, ismeretlen fotós, forrás:

https://sv.wikipedia.org/wiki/Fil:Riddarhuset_november_2010.jpg, 2018.okt. 24-én felhasználva

14, Katarina templom távlati kép, Johan Klovsjö fotója, forrás

<https://www.flickr.com/photos/diesmali/albums/with/72157604095355360>, 2018. okt. 24- én felhasználva

15, Katarina templom régen, Suecia Antiqua et Hodierna képe 1669, forrás:

https://sv.wikipedia.org/wiki/Katarina_kyrka, 2018. okt. 24- én felhasználva

16, Katarina templom, Raygun Goth fotója, forrás:

<https://hiveminer.com/Tags/katarina%2Cs%C3%B6dermalm/Recent>, 2018. okt. 24- én felhasználva

17, Katarina templom alaprajz, forrás: Suzanne Linghagen: Svenka kyrkan: Katarina kyrka, Stockholm sift, Stockholm, 2008, 11. oldal, 2018. okt. 24- én felhasználva

18, Katarina templom belső, ismeretlen fotós, forrás:

https://www.tripadvisor.co.uk/LocationPhotoDirectLink-g189852-d10683358-i208160375-Katarina_Kyrka-Stockholm.html,

2018. okt. 24- én felhasználva

19, Katarina templom régi belő, 1890-ből, ismeretlen fotós, forrás:

https://sv.wikipedia.org/wiki/Katarina_kyrka, 2018. okt. 24- én felhasználva

- 20**, Idősebb Nicodemus Tessin portréja, ismeretlen alkotó, forrás: https://sv.wikipedia.org/wiki/Nicodemus_Tessin_den_%C3%A4ldre, 2018. okt. 24-én felhasználva
- 21**, Sant' Agnes in Agone, Tessin rajza, 1652-1653, forrás: Neville, 2009, 50. oldal, 2018. okt. 24-én felhasználva
- 22**, Kalmar katedrális légi felvétel, AB Flygtrafik fotója, forrás: <https://digitalmuseum.se/021017072121/flygbild-over-kalmar-domkyrka-pa-kvarnholmen>, 2018. okt. 24-én felhasználva
- 23**, Kalmar katedrális, Guidebook Sweden fotója, 2013, forrás: <https://www.guidebook-sweden.com/en/guidebook/destination/kalmar-domkyrka-kalmar-cathedral>, 2018. okt. 24-én felhasználva
- 24**, Kalmar katedrális alaprajz, forrás: Gustav Upmark, Svensk bygnadskonst 1530-1760 c. könyve, 185. oldal, 2018. okt. 24-én felhasználva
- 25**, Champelle de la Sorbone alaprajz, Lemerrier, Jacques- Conway Library, Courtauld Institute of Art, forrás: <https://www.courtauldprints.com/image/158933/lemercier-jacques-church-of-the-sorbonne>, 2018. okt. 24-én felhasználva
- 26**, Kalmar katedrális belseje, ismeretlen fotós, forrás: https://www.tripadvisor.com/LocationPhotoDirectLink-g189848-d319159-i292972776-Kalmar_Cathedral-Kalmar_Kalmar_County.html, 2018. okt. 24-én felhasználva
- 27**, Kalmar katedrális beleje, ismeretlen fotós, forrás: https://www.tripadvisor.com.sg/Attraction_Review-g189848-d319159-Reviews-Kalmar_Cathedral-Kalmar_Kalmar_County.html, 2018. okt. 24-én felhasználva
- 28**, Drottningholm kastély, Alexis Daflos fotója, Svéd királyi udvar, forrás: <https://www.thecrownchronicles.co.uk/royal-news/european-royals/swedish-palace-drottningholm-is-haunted-by-friendly-ghosts-claims-queen-silvia/>, 2018. okt. 25-én felhasználva
- 29**, Hedvig Eleonóra portréja, David von Karfft alkotása, 1706, forrás: https://sv.wikipedia.org/wiki/Hedvig_Eleonora_av_Holstein-Gottorp, 2018. okt. 25-én felhasználva
- 30**, **31**, **32**, Drottningholm tervének fázisai: Neville, 2009, 83. oldal, 2018. okt. 25-én felhasználva
- 33**, **34**, Drottningholm távlatiképe s lépcsőház metszet, Suecia Antiqua et Hodierna képei, 1669 forrás: https://sv.wikipedia.org/wiki/Drottningholms_slott, 2018. okt. 25-én felhasználva
- 35**, **36**, Drottningholm alaprajzok, forrás: Gustav Upmark, Svensk bygnadskonst 1530-1760 c. könyve, 157. oldal, 2018. okt. 25-én felhasználva
- 37**, Drottningholm lépcsőház, fotót publikálta: svéd királyi udvar, forrás: <https://www.tasteoflifemag.com/stockholms-drottningholm-palace/>, 2018. okt. 25-én felhasználva
- 38**, Királyi Palota, Stockholm, ismeretlen fotós, forrás: https://sl.wikipedia.org/wiki/Slika:Stockholm_lead_image.jpg, 2018. okt. 25-én felhasználva
- 39**, Ifj. Nicodemus Tessin portréja, ismeretlen alkotó, 1690, forrás: https://sv.wikipedia.org/wiki/Nicodemus_Tessin_den_yngre, 2018. okt. 25-én felhasználva
- 40**, Idősebb Tessin terve a királyi palota átépítésére, forrás: Neville, 2009, 68. oldal, 2018. okt. 25-én felhasználva
- 41**, Királyi palota alaprajza, Ifj. Tessin, 1697, forrás: https://en.m.wikipedia.org/wiki/File:Stockholms_slott_Tessin_1697.jpg, 2018. okt. 25-én felhasználva
- 42**, Királyi palota keleti homlokzat, ismeretlen fotós, forrás: <https://holeinthedonut.com/2017/10/24/photo-royal-palace-in-stockholm-sweden/>, 2018. okt. 25-én felhasználva
- 43**, Királyi palota déli homlokzat, Jorge Láscar fotója, 2014, forrás: <https://www.flickr.com/photos/jlascar/24739075192>, 2018. okt. 25-én felhasználva
- 44**, Királyi palota nyugati homlokzat, ismeretlen fotós, forrás: <https://www.istockphoto.com/photos/the-stockholm-palace?sort=mostpopular&mediatype=photography&phrase=the%20stockholm%20palace>, 2018. okt. 25-én felhasználva
- 45**, Királyi palota északi homlokzat, ismeretlen fotós, forrás: <http://www.aviewoncities.com/stockholm/kungligaslottet.htm>, 2018. okt. 25-én felhasználva

- 46**, Királyi palota hosszmetzet, Ifj. Tessin, 1700 körül, forrás: https://kids.kiddle.co/Stockholm_Palace, 2018. okt. 25-én felhasználva
- 47**, Királyi kápolna, Alexis Daflos képe, svéd királyi udvar, forrás: <https://theculturetrip.com/europe/sweden/articles/a-brief-history-of-stockholms-royal-palace/>, 2018. okt. 25-én felhasználva
- 48**, Trónterem, ismeretlen fotós, forrás: <https://www.worldisbeautiful.eu/en/gallery/25-museums-in-stockholm.php>, 2018. okt. 25-én felhasználva
- 49**, Stockholmi palota látkép, ismeretlen fotós, forrás: https://kids.kiddle.co/Stockholm_Palace, 2018. okt. 25-én felhasználva
- 50**, Wrangel palota mai állapota, 2008, ismeretlen fotós, forrás: https://en.wikipedia.org/wiki/Wrangel_Palace, 2018. okt. 25-én felhasználva
- 51**, Carl Gustav Wrangel portréja, Ifj. Matthäus Merian, alkotása, 1662, forrás: https://sv.wikipedia.org/wiki/Carl_Gustaf_Wrangel, 2018. okt. 25-én felhasználva
- 52, 53**, Wanger palota eredeti állapota, Suecia Antiqua et Hodierna képei, 1669 forrás: https://sv.wikipedia.org/wiki/Wrangel_ska_palatset, 2018. okt. 25-én felhasználva
- 54**, Karlberg palota látkép, ismeretlen fotós, forrás: <https://traveluxblog.com/2015/05/29/city-review-stockholm/>, 2018. okt. 25-én felhasználva
- 55**, Magnus Gabriel de la Gardie portréja, Anselm van Hulle alkotása, forrás: https://en.wikipedia.org/wiki/Magnus_Gabriel_De_la_Gardie, 2018. okt. 25-én felhasználva
- 56**, Karlberg távlati képe, Suecia Antiqua et Hodierna képe, 1669 forrás: https://en.wikipedia.org/wiki/Karlberg_Palace, 2018. okt. 25-én felhasználva
- 57**, Karlberg homlokzat, ismeretlen fotós, forrás: <https://www.komoot.de/tour/28349139>, 2018. okt. 25-én felhasználva
- 58**, Karlberg távlati képe és kert, Suecia Antiqua et Hodierna képe, 1669 forrás: https://en.wikipedia.org/wiki/Karlberg_Palace, 2018. okt. 25-én felhasználva
- záró kép**, Svédország címre, és a koronához tartozó országok címerai, Suecia Antiqua et Hodierna képe, 1669 forrás: https://suecia.kb.se/F/PJ52VBAMSHH82CV32XI7AV2CHJ67VQTXKEVD3FX51H4VRFQQP2-16953?func=find-c&ccl_term=wso+%3D+asaml&local_base=sah, 2018. okt. 25-én felhasználva