

## Az egri vár különleges kerengője

Bácsi Kinga

Konzulens: Daragó László DLA



BME Építészettörténeti és Műemléki Tanszék

Tudományos Diákköri Konferencia, 2020

# Tartalomjegyzék

Bevezetés .....	3
Az egri püspökség kialakulása .....	3
A székesegyház története .....	5
A Szent István prépostsági templom és a kerengő .....	10
Analógiák keresése .....	12
Díszítés .....	19
Összegzés .....	24
Irodalomjegyzék .....	26

## Bevezető

Eger legjelentősebb érdeme a kívülállók számára az 1552-es török ostrom sikeres visszaverése. A vitathatatlanul jelentős tett mellett azonban még sok egyéb miatt is érdemes foglalkozni a hevesi várossal. Itt állt a kor egyik leghatalmasabb székesegyháza és a templom árnyékában még rengeteg érdekes épület bújt meg, köztük jelen dolgozat témája is, a kerengő. A tanulmányomban először szót ejtek a város kialakulásáról, a székesegyház történetéről, a Szent István prépostsági templomról, majd végül a kerengőről.

### Az egri püspökség kialakulása

Eger alapításáról pontos adataink nincsenek, ám hozzávetőlegesen meg tudjuk határozni kialakulásának történetét. Azt biztosan tudjuk, hogy Eger egyike volt annak az első tíz püspökségnek, amit Szent István király megalapított. Az alapító okirat elveszett az évszázadok folyamán, így csak nagyságrendileg ismerjük az alapítási dátumot, ami 1001 és 1009 között volt. Az 1000 éves fennállás megünneplésére végül 1004-et jelölték ki, ám a döntés mögött nem állt lelet. Nemes Lajos helytörténész szerint inkább az állt a háttérben, hogy ne a többi püspökséggel egy időben, 2009-ben tartsák az ünnepségeket.<sup>1</sup>

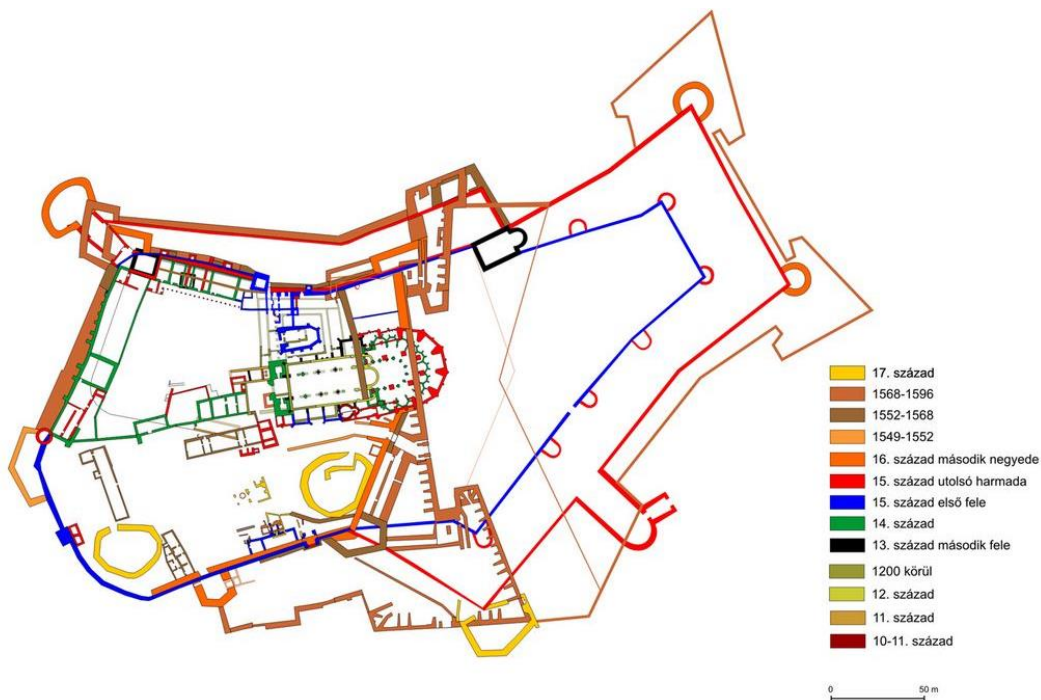
Nagy József történész kutatásai nyomán arra a következtetésre jutott, hogy Szent István választása biztosan olyan településre esett püspökségi területként, ahol 1000 környékére már állandó település alakult ki. Ezt alátámasztják a környéken talált X-XI. századi sírok is. Feltártak sírokat például a Szépasszonyvölgyben, az Almagyar-dombon, a Répástetőn, a Lajosvárosban és a mai vár területén is. A szépasszonyvölgyi sírok némelyikében a X. sz első felében vert pénzérmékre bukkantak. A lakottságra utal az is, hogy a Mátra és Bükk között elterülő vidék a kabar törzs otthona és az Aba nemzetség birtoka volt. A környék legnagyobb települése viszont minden bizonnyal az egri vár területén lehetett. A később kiépült várfal egykor városfal is lehetett, a Setét-kapu fala mellett Kozák Károly által feltárt több száz, akár ezer feletti sír pedig több évszázadnyi temetkezésre utal. Hogy a várdombon létesült első templom azért épült, mert itt volt a temető, vagy azért lett temető, mert itt volt a templom, az a mai napig kérdéses. A fentebb leírtak alapján feltételezhetjük, hogy elegendő társadalmi bázis szolgált Egerben egy egyházi központ létrehozásához. Amennyiben ezek nem adnak elegendő indokot egy püspökség létesítésére, akkor fel lehet hozni a közeli, bizánci stílusjegyeket viselő feldebrői és tarnaszentmáriai templomokat, melyek szintén a XI. század elejére keltezhetőek. Eger 20 kilométeres körzetében talált Kovács Béla régész Szent Mihály, Szent Miklós, Szent

---

<sup>1</sup> Nemes Lajos: A Heves Megyei Levéltár Kincsei, *Egri séták nemcsak Egrieknek*, III. kötet, 2012.

Demeter és Szent Kozma-Damján számára emelt templomokat. Ezek közül Demeter és Kozma-Damján két olyan gyógyító szent volt, akiket a keleti kereszténységben tiszteltek. Ezeknek a szenteknek a tisztelete már 1054 előtt el kellett terjednie, hiszen ekkorra mélyen beleivódott a kultuszuk a helyiek életébe.<sup>2</sup> Feltételezhetjük, hogy annyira elterjedt a katolikus vallás 1000 környékére ezen a területen, hogy igény lett több templomra is. Egy vidéken, ahol a kereszténység, a népsűrűség és a megfelelő földrajzi adottságok is rendelkezésre álltak, érdemes lehetett a korban püspökséget alapítani.

Amint említettem már, a dokumentumok nagy része elpusztult a XI-XII. századból. Pontosan meg is lehet határozni ennek időpontját. Az 1241-42-es tatárjárás során a tatárok könnyűszerrel bevették a palánkvárat. Ekkor veszett el minden korábbi irat. Ezek pótlására 1261-ben IV. Béla egy összefoglaló oklevelet adott ki a püspökség jogairól és tulajdonairól, ami jó leltárként szolgál az utókor számára a javadalmakról.<sup>3</sup> Sajnos a Kondorné Látkóczki Erzsébet által lefordított oklevélben nem esik részletesen szó az egri várbeli javakról, a püspökség földjeit veszi főleg sorra, amely egészen a Hortobágyig terjedt.<sup>4</sup>



(Buzás Gergely rajza)

<sup>2</sup> Nagy József (1998) Gondolatok Eger város keletkezéséről (1998) *Az Eszterházy Károly Tanárképző Főiskola tudományos közleményei* (Új sorozat 23. köt.). Tanulmányok a történelemtudomány köréből = Acta Academiae Paedagogicae Agriensis. Sectio historiae. ["Magyarok 1100 éve Európában"]. pp. 33-47. ISSN 1216-4186

<sup>3</sup> Nemes, 2012.

<sup>4</sup> Kondorné Látkóczki Erzsébet (1997) 9. sz. oklevél: 1261. szeptember 9.; *Árpád-kori oklevelek a Heves Megyei Levéltárban*, Eger, 1997

## A székesegyház története

Az egri vár és a kerengő történetének megismeréséhez elengedhetetlen végigmenni a várbeli Szent János székesegyház periódusain. Az első templom a XI. században épült fel, gyaníthatóan a püspökségi javadalmak megerősödése után. Ez a templom aztán el is pusztult, egyetlen megmaradt emléke a székesegyház déli oldalán található rotunda. A rekonstrukció során nem derült ki, hogy a templommal egybeépítették-e vagy teljesen külön állt a maga korában, az átépítések folyamán azonban „beépült” a katedrálisba. Ezen az oldalon állt egy püspöki palota is. Ahogy arra Varga Géza, Máté Balázs és Daragó László kutatásaikban következtettek a rotunda és a palota együttes jelenléte felveti a többfunkciós palotakápolna lehetőségét. Mivel számos hasonló együttest ismerünk, ezért feltételezhető, hogy az uralkodói központok, mint Székesfehérvár mellett a püspöki központoknál (Eger, Gyulafehérvár) és nemzeti központoknál (Abasár, Ják, Miskolctapolca) is megjelentek ilyen típusú körtemplomok.<sup>5</sup> Arra egyértelmű bizonyíték nincs, miszerint az egri is püspöki kápolna lett volna. Funkcióját tekintve biztosan használták temetkezésre, hiszen található benne legalább három sír. Ezeket a X-XI. századra keltezik a test elhelyezése alapján: nyújtott karos fekvésű testek, mellékletek nélkül. Elgondolkodtató, hogy ez az 5-ös számú kápolnának is nevezett rotunda, lényegében a Setéskapunál talált hasonló korú sírok mellett van. A jelenlegi régészeti kutatások szerint, ha az Árpád-kor elejéről származik, akkor a térítés elősegítésére keresztelőkápolnaként is használhatták.

Az első székesegyháznak a helyére a XII. század első felében építették fel azt a háromhajós román kori székesegyházat, úgynevezett lombard bazilikát, ami aztán lényegében minden átépítés alapjául szolgált. Hossza 47 méter volt, szélessége hozzávetőlegesen 24 méter. A felépülése II. István király (1101-1131) idején történhetett. Az első bővítés Imre királyhoz (1182-1204) kötődik 1200 környékén. Ekkor újították fel és boltozták be az eredeti épület hosszházát, valamint megtoldták az épületet nyugat felé koragótikus stílusban. Ennek a bővítménynek a közepén építette fel a király saját síremlékét is.<sup>6</sup> A hagyomány szerint itt is helyezték végső nyugalomra Imrét 1204-ben. A feltételezett sírjában azonban nem találtak olyan királyi személyre utaló tárgyakat, amelyek egyértelműen bizonyítanák, hogy tényleg azon a helyen temették el. Lehet, hogy közrejátszanak az ügyben sírrablók is, mint a történelem

---

<sup>5</sup> Daragó László, Máté Balázs, Varga Géza (2020): Az Árpád-kori rotundák tervezése: A Magyar Királyság körtemplomainak szerkesztési és térszervezési vizsgálata, *Műemlékvédelem*, ISSN 0541-2439, 64. évfolyam, 1-2. sz., 1-29. old.

<sup>6</sup> Buzás Gergely: Egy néhai katedrális emléke. 2020.10.18-i megtekintés, *Archeologia*, <https://archeologia.hu/egy-nehai-katedralis-emleke>

folyamán oly sokszor, így nehéz bármi bizonyosat állítani. Ami biztos viszont az épülettel kapcsolatban, hogy az egrit tartották a korabeli feljegyzések Magyarország egyik legszebb román kori székesegyházának. Ráadásul ebből a periódusból származik a legkorábbi emlékünkből a székesegyház épületéből, amennyiben a rotundát függetlennek tartjuk a katedrálisától. Ezek a leletek falmaradványok a főszentélyből.<sup>7</sup>

A tatárjárás erősen megtépázta a vár épületállományát, közte a katedrális is. Az 1246-1275 között egri püspökként tevékenykedő (Hont-Pázmány nembeli) Lampert püspök kezdte meg az épület újjáépítését. Lényegében megtartotta az eredeti alaprajzot, csak felújított, valamint hozzátoldott északról egy mérműves ablakú, nagyméretű, karcsú középső pillérre boltozódó sekrestyét.<sup>8</sup> Az átalakítások egészen a 14. század elejéig tartottak. Ebben az időszakban épült ki a vár igazán, mint erődítmény, hiszen a tatárok azért is tudták lerombolni az itt található épületeket, mert akkoriban csak kezdetleges védmű óvta őket.

A román és kora-gótikus korszak után eljött a székesegyház tisztán gótikus időszaka is. Dörögdi (II.) Miklós püspök (1332-1361) 1347-ben kért pápai búcsúengedélyt VI. Kelemtől a székesegyház átépítésére. És bár az 1340-es évek második felében már elkezdődött az építkezés, befejezni már nem tudták II. Miklós püspök ideje alatt, a feladat utódjára, Széchenyi Miklós püspökre (1362-1375) maradt. Ezt onnan is lehet tudni, hogy újabb búcsúengedélyt kaptak XI. Gergely pápától.<sup>9</sup> A dóm átalakítása egyrészt újabb nyugati irányú bővítéssel járt, ekkor épült ki a nartex és a nyugati toronypár. Másrészt a francia gótikus, szentélykörüljárás, sugárkapolnás katedrálisok mintájára új szentély is készült a román kori apszisok folytatásaként. Az apszisok szentélyrekesztőként szolgáltak, így elkülönült a nép által használt román hosszház és a kanonokok által igénybe vett „új templom”.<sup>10</sup> Ez a kialakítás hasonlatos az angliai katedrálisokhoz, mint Canterbury vagy Salisbury. Kozák Károly régész szerint ekkoriban kiépülhetett egy második toronypár is, a mellékapszisok helyein. Az eddigi feltárások során ezt bizonyító leletre nem találtak, a legkorábbi, 1567-es rézmetszeten pedig a rengeteg átalakítás és az ostrom okán már biztosan nem látható ilyen toronypár.

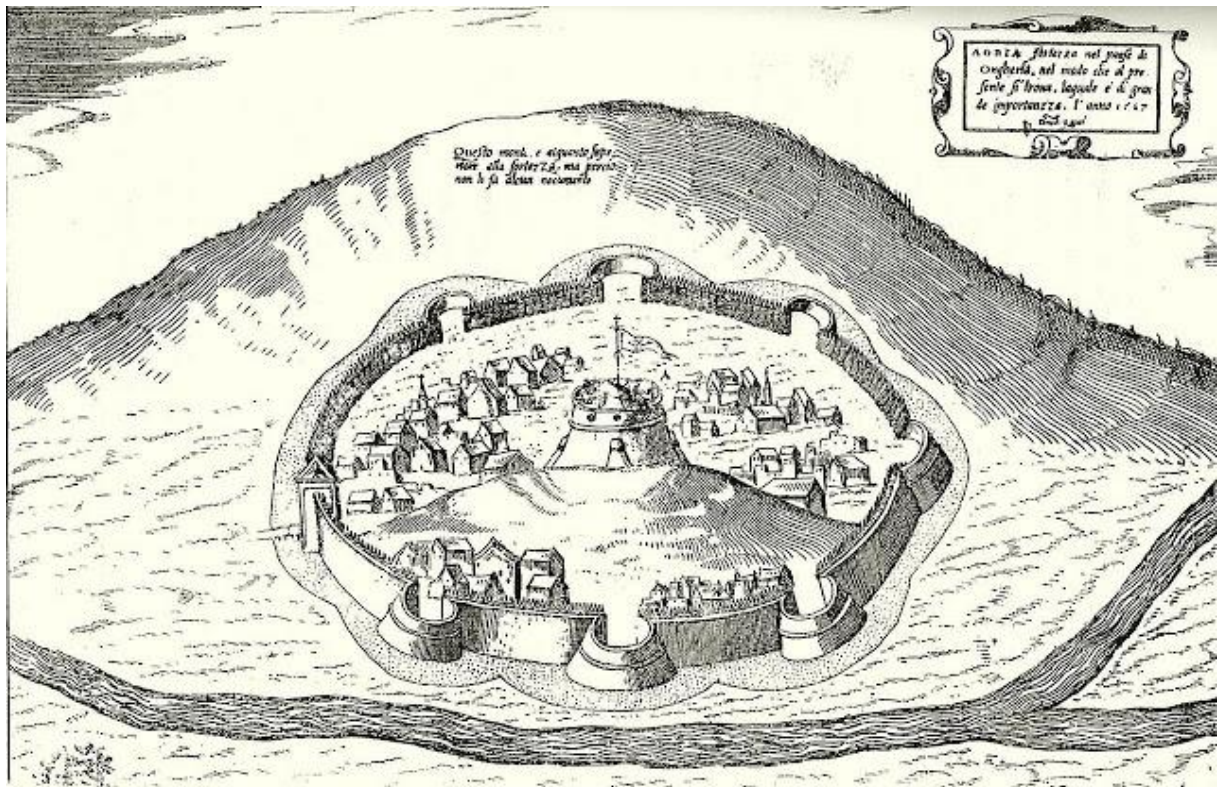
---

<sup>7</sup> Havasi Krisztina (2011): A középkori egri székesegyház az 1200-as évek elején. Király, püspökök és újjáépülő székesegyházak a korabeli Magyarországon. I. kötet. Doktori disszertáció. ELTE BTK, Budapest, 7. o

<sup>8</sup> Buzás Gergely: Egy néhai katedrális emléke

<sup>9</sup> Nagy József (1978): *Eger története*. Gondolat Kiadó, Budapest, 20.o

<sup>10</sup> Buzás Gergely: Egy néhai katedrális emléke



(Domenico Zenoi eredeti metszete Bellino és Forlani munkájában jelent meg a „De Designi Delle Piu Illustri Citta et fortezze del Mondo” című műben.)



Sedlmayr János rekonstrukciós rajza a lehetséges keleti toronypárról. (Forrás: muvtor.btk.ppke.hu)

Luxemburgi Zsigmond (1387-1437) halála után Eger a huszita felkelés elleni harc egyik fontos központja lett. A husziták meg is támadták 1442. április 1-én, komoly károkat okozva ezzel a gótikus szentélyben. Ez a támadás újonnan ösztökélte a helyieket a várfalrendszer teljes kiépítésére. Ezután, a XV. század második felében jött Eger talán legdicsőbb fénykora. A

reneszánsz kori humanista püspökök egymást váltották a pozíciójukban és bár egyikük se töltött sok időt székhelyén, mind-mind nagy összeget fordítottak a vár szépítésére. Hatalmas vagyoni birtokosai voltak, hiszen a püspökség éves bevétele akkoriban jellemzően több, mint 20.000 aranyforint volt. 1495-ben példának okáért Bakócz Tamás püspöknek (1493-1498) 26.840 aranyforint volt a jövedelme.<sup>11</sup> Ilyen bevétel mellett nem is olyan meglepő, ha ambiciózus terveik voltak az egri püspököknek arra vonatkozóan, hogy az ország egyik legnagyobb templomát megépíttessék. Hogy a késő-gótikus katedrális ötlete Beckensloer János (1468-1474) vagy Dóczy Orbán (1486-1492) fejből pattant ki, arról megoszlanak a vélemények. Nagy József előbbi, Buzás Gergely utóbbit feltételezi ötletgazdaként. Annyi bizonyos, hogy az építkezés különböző nehézségekbe ütközött, ezek között volt a vár parancsnokának, Fülöp gubernátornak a nemtörődömsége is, amiért aztán a káptalan be is panaszolta 1484-ben Rangoni Gábor püspöknek (1475-1486) a parancsnokot. A másik hátráltató tényező az 1506-os tűzvész volt, amikor egy villám csapott a székesegyházba és leégett a két templomtorony és a tetőzet, a harangok megolvadtak és lezuhantak. 1509-ből találhatunk információt a helyreállítás befejezéséről a Krakkóban kiadott Ordináriusban és a modenai számadáskönyvben<sup>12</sup>:

*„E források szerint a hatalmas épületet olajjal és vörös festékekkel színezett, tartósított zsindegy fedte. Az oromzat csúcsán hatalmas kereszt állt, gótikus ablakai üvegezettek voltak. A toronyban a harangok és toronyóra, a székesegyházban orgona, keresztelőkút, ereklyék helyezkedtek el. A templom belső terében 1526-ig 40 oltárt emeltek. A sekrestyében őrizték a miseruhákat és az egyházi könyveket.”<sup>13</sup>*

Az építkezés folyamán elbontották a 14. századi gótikus szentélyt és helyette egy megnövelt méretű, 30 méter széles és nagyjából ugyanilyen magas szentélyt emeltek. Új hosszházat is terveztek volna, ám ez a folyamat nem haladt előre és abba is maradt az építése.<sup>14</sup>

*„A források szerint méretei felülmúlták Magyarország legfontosabb templomainak, az esztergomi érseki székesegyháznak és a fehérvári bazilikának a méreteit is, sőt a kor legfontosabb közép-európai építészeti vállalkozásával, a IV. Károly által emelt prágai Szt. Vitus dóméval vetekedett.”<sup>15</sup>*

---

<sup>11</sup> Nagy, 1978, 21-22. o

<sup>12</sup> Nagy, 1978. 23. o

<sup>13</sup> Nagy, 1978, 23. o

<sup>14</sup> Buzás, Egy néhai katedrális emléke

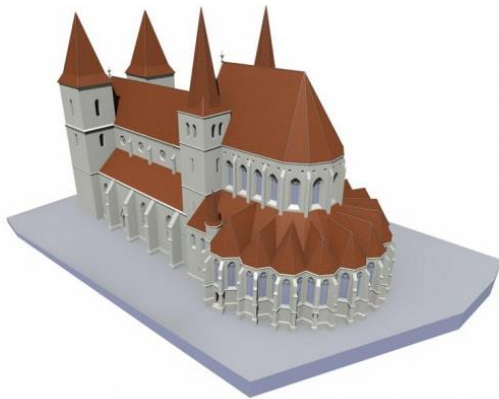
<sup>15</sup> Fodor, 2011



A mohácsi csatát követő polgárháborús időszakban először Szapolyai János nevében foglalták le az egri várat, majd 1542-ben Ferdinánd király nevében vette át a hatalmat Perényi Péter. Az átvétel nem volt zökkenőmentes, a várért folytatott ostrom során tűz ütött ki a székesegyházban, feltételezhetően ekkor omolhatott be a későgótikus szentély boltozata. Ezek után az épületet Perényi kifosztotta, majd várkapitánya, Varkoch Tamás vette kezelésbe a romos székesegyházat. Ő úgy gondolta, hogy a szentélyt át kell alakítani erődítménnyé. Emiatt tervezte bele a belső- és külső-várat elválasztó várfalba bástyaként, amivel megpecsételődött a gótikus székesegyház sorsa. A Perényi-fallal elkezdett átalakításokat fejlesztette később, 1548 után tovább Dobó István és így alakult ki a Szentélybástya. Az így átalakított bástya fontos eleme volt az 1552-es ostrom védelmének. Itt helyezkedtek el a nagyobb ágyúállások.<sup>16</sup>



Az épület 1200 körül



Az épület 1400 körül



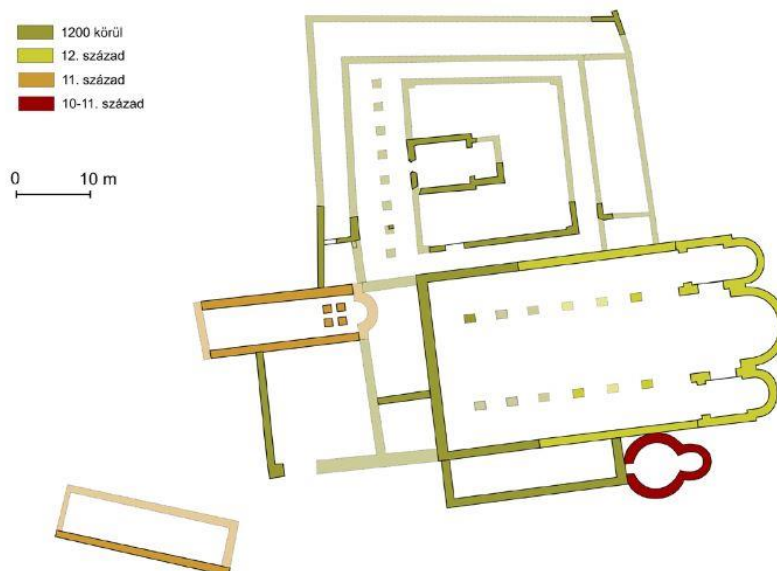
Az épület 1500 körül

(Forrás: Buzás Gergely: Egy néhai katedrális emléke. <https://archeologia.hu/egy-nehai-katedralis-emleke>)

<sup>16</sup> Buzás, Egy néhai katedrális emléke

## A Szent István prépostsági templom és a kerengő

A várban nem a székesegyház volt az egyetlen templom, a katedrálisnál északra állt egy kisebb kápolna, a Szent István prépostsági templom. Ez a nagyjából 20 méter hosszú, 12 méter széles templom a XI-XII. század folyamán épült meg és egészen az 1552-es ostromig állt.<sup>17</sup> 2016 folyamán a várban végzett ásatások feltártak egy káptalanházat a székesegyháztól északra, ami Könyves Kálmán idején, a XII. század elején épülhetett. Az alaprajza hosszúknál téglalap alakú, a nyugati végén egy nagyobb négyzetes helyiséggel, aminek az egyik kváderkövén látható egy felszentelési kereszt. A korabeli, középkori ispotályokban volt szokás, hogy az épület egyik helyiségében kialakítanak egy kápolnát is. A kutatók úgy azonosították ezt az épületet, mint a XII. században forrásokkal igazoltan létező Szent Jakab ispotály. A székesegyház Imre király alatti átépítése folyamán épült meg a katedrális és a káptalani épület által közrefogva egy román kori kerengő, melynek közepén állt a már emlegetett Szent István király tiszteletére emelt templom. A kerengő a tatárjárás során pusztult el. A káptalani központból kevés maradt, lényegében csak a prépostsági templom és egy kis szakasz a kerengő északi szárnyának nyugati oldalából. Azonban feltételezhetően az egri ostromig tartó időkben ezek már romosan álltak.<sup>18</sup>



(Buzás Gergely rajza)

<sup>17</sup> Nagy, 1978., 18.o

<sup>18</sup> Buzás, 2017.



A XII. századi káptalanház és kerengőfolyosó  
falainak feltárása (FOTO: BUZÁS GERGELY)

(Forrás: Élet és Tudomány LXXII. évfolyam, 42. szám)



(Forrás: Buzás Gergely: Ásatás az egri középkori

székesegyházban <https://arheologia.hu/asatas-az-egri-kozepkori-szekesegyhazban>)

A maradványokban súlyos károk keletkeztek az évszázadok alatt, legfőképpen a 2000-es évek elején, amikor drénezési munkálatok közben felsértették a romokat. A Szent István templom alapfalait már 1937-38-ban feltárták, ebből kiderült, hogy az épület egyenes szentélyzáródású, egyhajós román kori kápolna volt. A XV. század folyamán fölé építettek egy poligonális szentélyzáródású támpilléres teremtemplomot. A székesegyház északi homlokzata és a Szent István templom között találta meg először Kozák Károly 1966-ban egy kelet-nyugati tengelyben álló falat, amit mélyebben nem vizsgált meg. Ezt a székesegyházhoz csatlakozó kváderkövekből épült, 65 centiméter széles falat azonosították 2016-ban a kerengő falaként.

További részei is előkerültek ekkor, megtalálták az északkeleti sarkát és az innen induló keleti szárnyat, mögötte az ispotály épületével. A déli és keleti szakaszokról kiderült, hogy 2-2,5 méter szélesek voltak és temetkezési funkciót is ellátott. Kőlapokkal fedett Árpád-kori sírokat fedeztek fel benne. Sajnos a nyugati oldal délnyugati kiinduló pontját szétrombolta a dréncső árka, ahogy a legtöbb sírt is. A nyugati folyosó hátfalát sikerült azonosítani, ezt a falat a benne lévő kapuval együtt már Kozák Károly is felfedezte. A nyomok szerint feltételezhető, hogy e mögött az épület mögött egy másik épületszárny is húzódnhatott. Ezen nyugati folyosó nagyságrendileg hétméteres fesztávval rendelkezhetett és innen nyílhatott a Szent István kápolna nyugati kapuja.<sup>19</sup> Az alaprajzon kívül azonban nem sok mindent ismerünk a kerengőről. Sem az eredetéről, sem az építőiről, sem a díszeiről nem maradt fenn adat az utókor számára. A most következő részében a dolgozatnak ezekre a kérdésekre keresek kutatási irányokat.

#### Analógiák keresése

Miért is mondhatjuk, hogy viszonylag egyedi az egri kerengő? A székesegyházhoz való csatlakozás szempontjából semmiképp. A kerengők jellemzően vagy egy templomhoz kapcsolódnak közvetlenül, vagy az épületegyüttes részeként kissé távolabb helyezkednek el. Utóbbira példa a palermói San Giovanni degli Emeriti vagy a Chiostro del Monastero Benedettino di San Nicoló l’Arena di Catania Szicíliaból. Előbbire számos emlék található Európa szerte, a teljesség igénye nélkül pár: Olaszországból a sorrentói Chiostro di San Francesco vagy a Chiostro del Duomo di Monreale. Portugáliából a Győzelmes Szűz Mária kolostor vagy a tomari Krisztus-rendi kolostor. Franciaországból Fontenay vagy a Tournus-i St. Philibert-Cloître. Spanyolországból a Santa Maria de Ripoll vagy a Santo Domingo de Silos Abbey. Nagy-Britanniából a Canterbury apátság vagy a Westminster apátság. Németországból az Eberbach Abbey vagy Erfurtból az Evangelisches Augustinerkloster. Egymagában álló kerengőre kevés példa van. A kerengő funkciója általában, hogy a kolostor udvarát körbevéve összekösse a szerzetesek által használt helyiségeket. Éppen ezért, önmagában állva értelmét veszti egy ilyen építmény. Pár példát persze lehet rá találni, de ezek már nem eredeti funkciójuk szerint épültek. A legszomorúbb eset erre a wałbrzych-i Totenburg mauzóleum, amit az 1900-as évek első felében építettek és nincs kapcsolatban semmilyen egyházi felekezettel. Csak a régi idők emlékére választotta ezt a formavilágot Hitler az I. világháborús emlékműve számára.

---

<sup>19</sup> Buzás, Ásatás az egri középkori székesegyházban

A formai kapcsolattól eltekintve a wálbrzych-i nem is tekinthető definíció szerinti „kerengőnek”, elveszett az eredeti értelme.

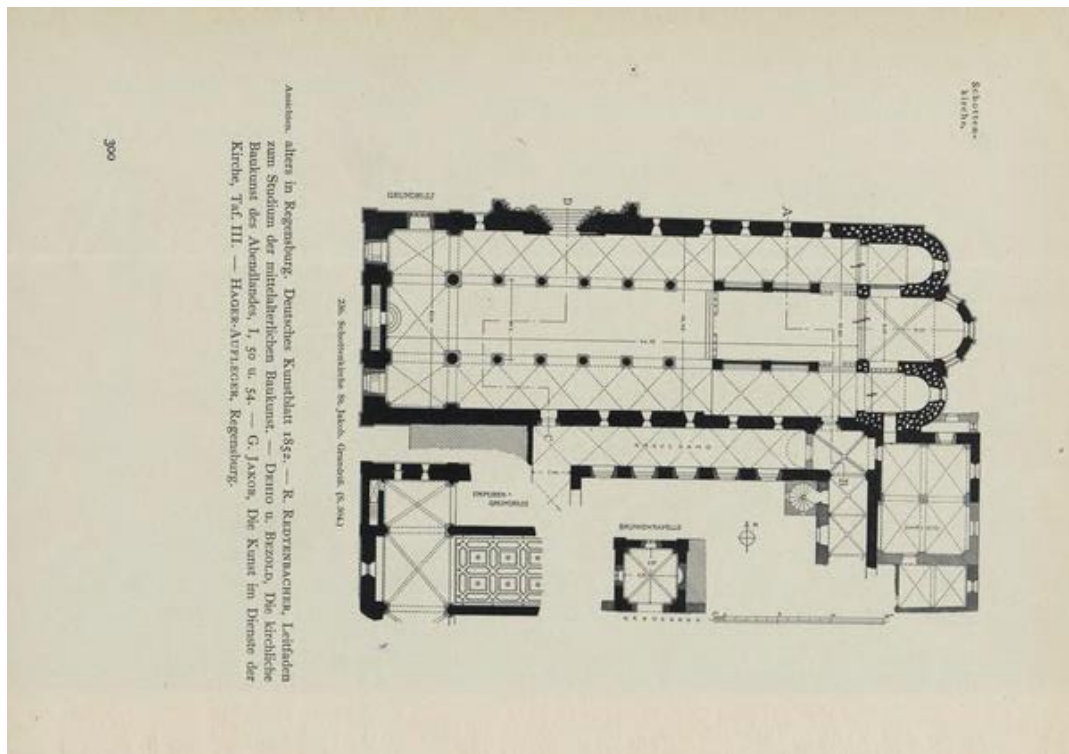
Az európai példák után térjünk vissza Egerbe. Az itteni kerengő egyik különlegessége, hogy püspöki kerengő. A püspökség területén több helyen is megjelentek szerzetesrendek a középkor folyamán: bencések (Abasár), premontreiek (Váradhegyfok, Jászó, Hatvan, Nyíradony), karthauziak (Felsőtárkány), ciszterciek (Bélapátfalva, Pásztó), ferencesek (Eger, Beregszász, Gyöngyös, Homonna, Kassa, Nyírbátor, Sárospatak), karmeliták (Eperjes), ágostonrendiek (Bártfa, Eger, Sajókazán, Sátoraljaújhely), pálosok (Felnémet, Gönc, Göncruszka, Pálosveresmarton, Tokaj, Töketerebes, Regéc, Sátoraljaújhely, Sajólád), klarisszák (Sárospatak és talán Eger), beginák (Gyöngyös), domonkosok (Kassa, Sárospatak).<sup>20</sup> Bár ilyen sok rend volt jelen akkortájt, az egri vár végig püspöki és ezáltal kanonoki fennhatóság alatt állt. Világi papság számára épült kerengőre kevés példa található, legfőképpen Nagy-Britanniában terjedt el, mint a Westminster apátság vagy a chichesteri katedrális. Kicsit közelebbről említhetjük Bambergét is.

A kerengő másik különlegessége az, hogy ritkán található olyan, aminek az udvarán templom is áll. Jellemzően rendezett kert, burkolt felület, kút, szökőkút vagy szobor szokott állni a kerengők udvarán. Olaszországból fel lehet mutatni egy pár esetet, ahol a templom a kerengőbe van integrálva, lényegében az udvar egyik végében találhatjuk meg. Ilyen a firenzei Pazzi kápolna és a milánói Basilica di Sant’Ambrogio. Némi csalással azt mondhatjuk, hogy a szerbiai Studenica kolostor esetében is kerengőn belül álló templomról beszélhetünk. Azonban a Studenica kolostor kialakítása inkább az erdélyi erődtemplomokat, mint Székelyderzs vagy Prázsmár, idézi, nem az általunk keresett székesegyház – kerengő - kerengőn belüli templom hármaskialakítását. Buzás Gergely analógiaként a regensburgi székesegyház kerengőjét ajánlja. Ott is a szélesebb nyugati szárnyhoz kapcsolódik a Mindenszentek kápolna. Ezt a sírkápolnát II. Hartwig regensburgi püspök (1155-1164) építtette önmaga számára. Buzás Gergely sejtése szerint hasonló okokból emelték a Szent István prépostsági templomot is. Az építető talán II. Katapán püspök volt, aki eltemette Imre királyt Egerben és ugyanitt hunyt el 1217-ben. A regensburgi példával kapcsolatban azonban talán nem teljesen helyes az analógia. A német példánál, mind a templom alaprajza is teljesen más, valamint a „körülvettség” is hiányos. A lombard mesterek által épített centrális, nyolcszögletű sírkápolna bár az udvaron van, de inkább csak egy csökevényes kerengő, egy árkádsor szegélyezi. A XII. században,

---

<sup>20</sup> Az egri püspökség alapításától a török hódoltság idejéig, 2020.10.18-i megtekintés. Egri Főegyházmegye, <http://eger.egyhazmegye.hu/hivatal/első-resz/elso-resz>

mikor a Mindenszentek kápolna is épült, nagy átalakítások történtek, így a IX. század környékén épült kerengő eredeti formája feledésbe merült. Ám még ezekkel a különbségekkel is a regensburgi példa áll talán a legközelebb az egri kerengőhöz.



(Forrás: <https://www.commons.wikipedia.org>)

A német párhuzam többször is előkerül a székesegyház épületeinek történetében. Csemegi József egyik elemzésében részletesen taglalja a Dóczy Orbán alatti gótikus szentély építésének német vonatkozásait. A szentély kialakításában kísértetiesen hasonló volt az ingolstadti Frauenkirche, az ambergi St. Martinkirche, a landshuti Heiliggeistkirche vagy éppen a dinkelsblühi falusi csarnoktemplomok szentélyeivel.<sup>21</sup> Nagy József Eger története című könyvében olvasható, hogy az egykor, a XI. században Egerbe telepített Liége környéki vallonok leszármazottjai 1447-ben elzarándokoltak Belgiumba, ahol megértették a helybeliek a nyelvüket.<sup>22</sup> Nem ördögtől való a feltételezés, hogy több ilyen zarándokút is lehetett nyugati országok felé, akár már korábban is. Ezen utakból hazatérve új, német ismereteket is hozhattak a vándorok.

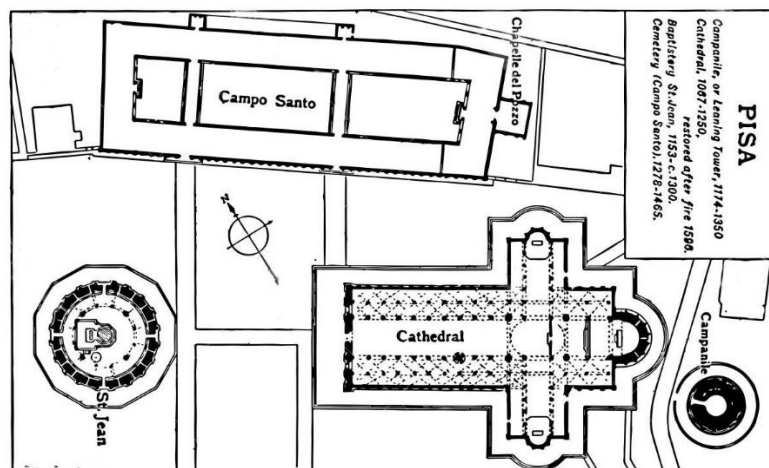
Amennyiben tovább kutatjuk a kerengő építésének eredetét, elindulhatunk más országokkal és kultúrákkal való kapcsolatok keresésével.

<sup>21</sup> Csemegi József (1935): Fejezet az egri várszékesegyház építésének történetéből. *Stádium*, Budapest

<sup>22</sup> Nagy, 1978., 15.o

A kőtári leletek között nagy számban találhatunk bizantizáló formakincseket. Ahogy már korábban is szóba került, Egerben és környékén 1000 környékén már feltételezhetően nagy számú görögkatolikus közösség lehetett. Nem tudhatjuk, hogy a keleti kereszténység gyökerei meddig nyúlnak vissza. Esetleg a Honfoglalás előtti időkig is. Mindenesetre a korábbi időkből megmaradt etnikum kulturális hatást gyakorolhatott más származású egriekre is, ezzel elősegítve a bizánci motívumvilág terjedését. Amennyiben a kerengő tényleg egy időben épült a székesegyház átalakításával, akkor feltételezhetjük, hogy ez a díszítettség felbukkant mindkét építményben. Ám a bizánci kapcsolódás itt el is akad, hiszen alaprajzi és tömegformálás szempontjából nincs egyezés és további leletek lennének szükségesek a bizantizáló formálás bizonyítására.

Az egrid régészeti kutatások során találtak sírokat a kerengőn belül. A károsodás miatt nehéz megállapítani a számukat. Ha megvizsgálunk különböző példákat, jellemzően a kerengőkben fontosabb, magasabb rangú egyházi személyeket, apátokat, püspököket temettek a történelem folyamán, a többi holtat pedig egy közeli temetőben helyezték örök nyugalomra. Ennek oka a helyhiány és a holtak közti rangbeli különbségek is. Vannak olyan esetek is, amikor a kerengő fő funkciója a temetkezés. Ilyen cimitero van Pisában is. Az Il Camposanto Monumentale, más néven Campo Santo egy hatalmas, nyújtott téglalap alakú kerengő, ami arról híres, hogy valóban a Szentföldről hozott és itt elterített földre épült. Bár az udvarán is van egy pár sír, a legtöbb tetemet mégis az épített részekben temették el. Ami hasonlóság felfedezhető az egridhez kapcsolódóan az az, hogy a dómtól északra helyezkedik el. De itt meg is állhatunk az analógiák keresésével. A pisai Camposanto nem csatlakozik közvetlenül a dómhoz és korszakolás tekintetében sem stimmel az összehasonlítás, hiszen a gótikus klostrot, amihez a kerengő is csatlakozik, csak 1278-ban kezdték el építeni, míg az egrid a 12. és 13. század fordulóján.



(Forrás: <https://www.etc.usf.edu>)

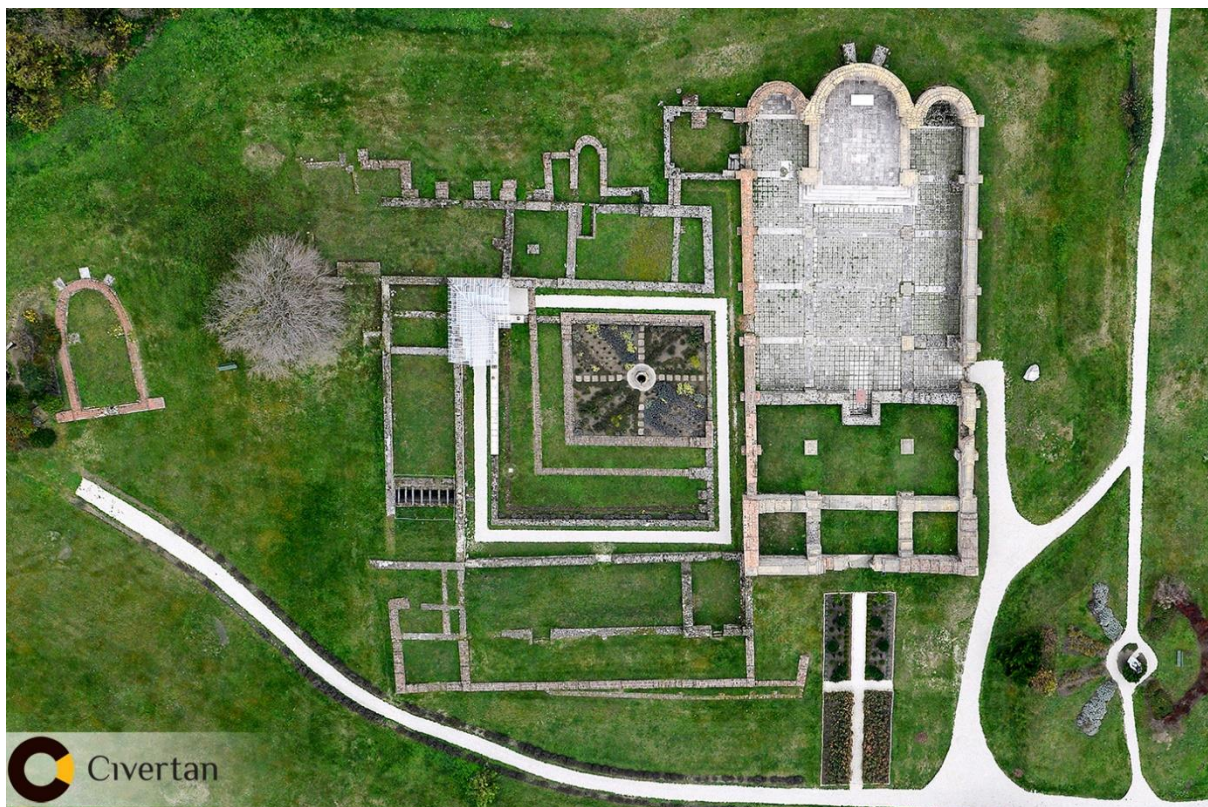
Maga az itáliai kapcsolat azonban nem lenne teljesen lehetetlen. Az egeri román kori székesegyház három, félköríves apszisos lezárása lombard építészeti hagyományokra utal. Ez a kutatók fantáziáját is elindította, ahogy az a Buzás Gergely iránymutatásával készült Pazirik rekonstrukción is látható, valamint a korábban mutatott Sedlmayer rajzon is fel lehetett fedezni lombard elemeket, mint például vakárkádokat. Igaz, ilyen díszítést bizonyító kőtári lelet nem áll rendelkezésre.



(Forrás: Élet és Tudomány LXXII. évfolyam, 42. szám)

Amennyiben a lombard vonalon szeretnénk tovább haladni, mindenképpen említést kell tenni az egyik legnagyobb hatású hazai példáról. A Szent László király (1077-1095) által alapított somogyvári bencés apátság építését követően országszerte felbukkantak itt-ott hasonló, lombard jegyekkel ellátott szakrális épületek. Az alaprajzi hasonlatosság szembeszökő: háromhajós, félköríves apszisú templom, melytől északra helyezkedik el a 13. század elején épült, délfrancia kerengő, az apátsághoz tartozó épületek között. A somogyvári apátság a Sant Gilles du Gard-beli bencés monostor fiókapátsága. A formai hasonlóságon túl kapcsolódási pont lehet Somogyvár és Eger között Imre király személye is, aki elsőként nevezett ki magyar apátot a francia szerzetesek által lakott kolostor élére. A somogyvárihoz hasonló templomok aztán lépten-nyomon felbukkantak országszerte, például Pécsen, Esztergomban és Egerben. Funkcionális kapcsolatot azonban nem feltételezhetünk, hiszen már sokszor került említésre, hogy Eger püspöki fennhatóság alá esett.





*A somogyvári bencés apátság maradványai (Forrás: varlexikon.hu)*

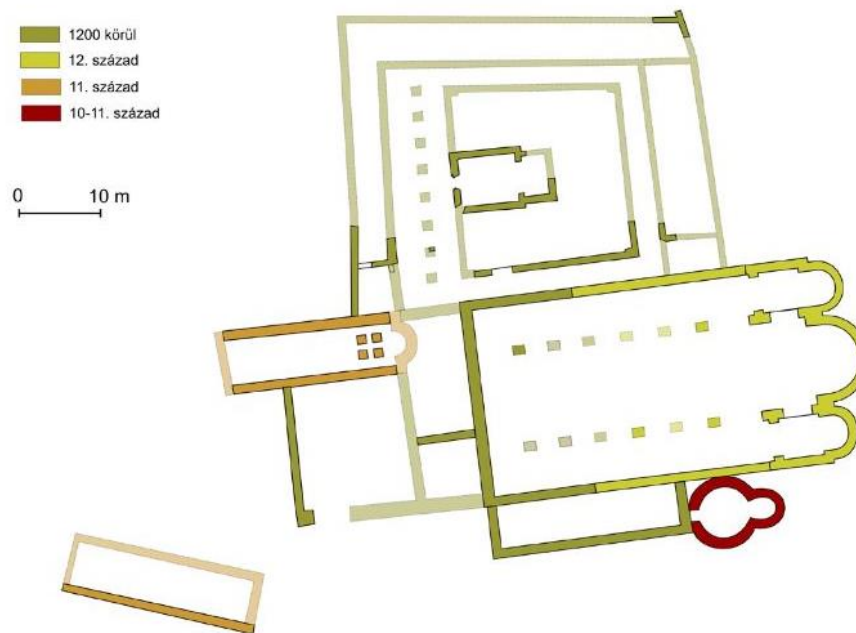
Legjobb tudásunk szerint a tudomány nem ismer olyan forrást, ami utalna együtt lakó klerikális közösségre valaha is az eгри várban. Amennyiben elfogadjuk a kizárólagos püspöki és kanonoki használatot, akkor is furcsának tűnik, hogyan használták akár a kanonokok, akár a püspökök a kerengőt. A leletek bizonyítják, hogy a vár nyugati felén volt a kanonoki házak sora. Ettől északra helyezkedett el a ma is látható gótikus püspöki palota elődje, ami bár elnyúlt kelet felé, a nemrégiben feltárt hypocaustum tanúsága szerint<sup>23</sup>, ám legnagyobb kiterjedésében se érhetett el teljesen a kerengőig. A kolostoroknál megszoktuk, hogy a kerengőt körbeveszik a szerzetesek által használt helyiségek. Amennyiben közlekedő és összekapcsoló rendeltetése volt az építménynek, miért estek tőle ilyen távol a lakóépületek?

De más szemszögből is sok megválaszolatlan probléma kerül előtérbe. A korábban említett sírokkal kapcsolatban felmerül a kérdés, hogy ha a 10. és 11. század során egy hatalmas temető terült el a Setét kapu mentén, akkor miért akartak volna pont a kerengőben temetkezni? A

---

<sup>23</sup> Fejér Ingrid: Az egridi vár gótikus püspöki palotája. 2020.10.30-i megtekintés; Egridi vár, <http://www.egrivar.hu/palota/history.html>

lakosság növekedése folytán valószínűleg idővel beépítésre került a temető. Erre lényegében egy teljes, dokumentálatlan évszázad állt rendelkezésre. Ám még így sem lenne valószínű, hogy ne tudtak volna valahol másutt felszentelni földet a célra. És itt lép a képbe a Szent Jakab ispotály és egy esetleges új funkció. Ehhez pedig ismét érdemes megvizsgálni Buzás Gergely rajzát:



A székesegyházhoz kapcsolódva látható az ispotály a kápolnával. Mellettük ott a kápolna, hozzá kapcsolódva belülről a prépostsági templommal. A templom előtt található a kerengő egy pillérsorral kettéosztott tere. Ez a hétméteres fesztávval rendelkező tér feltehetően boltozott volt. Végezetül ezt a nyugati, valamint északi oldalt körbeveszi egy viszonylag vékony épületi sáv. A keskenysége azért meglepő, mert a kerengőkhöz jellemzően a kerengő szélességéhez igazodó egy vagy két traktus mélységű terek szoktak csatlakozni.

Az ispotály jelenléte miatt ezt az egész komplexumot elképzelhetjük kórházként is. A nyugati szárny az előtér, a legsürgősebb és legkisebb problémákkal rendelkező páciensek helye. Az ispotályként azonosított térben helyezhették el a hosszabb gyógyulási idejű betegségekkel és sérülésekkel rendelkező betegeket. A vékony sáv pedig alkalmas lehet kisebb méretű „kórtermek”, vizsgáló helyiségek, gyógyszeres kamra kialakítására. Ez az elrendezés hasonlít sok korabeli ispotályra. Ekkoriban Európában egyre több és több ilyen kezdetleges kórházat

hoztak létre, mint például az angers-i Hopital Saint Jean-t, amit 1175-ben alapították.<sup>24</sup> Magyarországon, kolostorokhoz kapcsolódóan a 11. században létesítettek először ispotályokat, többek között Pannonhalmán, Pécsváradon, Bakonybélen, Esztergomban, Somogyváron és Kolozsváron.<sup>25</sup> Eger, mint püspöki központ egyre nagyobb jelentőségre tett szert az idő előrehaladtával és közben nőtt a lakosság száma is, így nem elképzelhetetlen, hogy szükség lehetett egy nagyobb méretű „egészségügyi központra”. Az ispotály jelenléte pedig feltételez időnként előforduló járványokat, amik esetében nincs mindig idő és lehetőség messzire vinni a holtakat. Ezzel pedig vissza is értünk a kerengőn belüli sírokhoz.

Díszítés

De milyen is lehetett a kerengő? A hozzá köthető leletek hiánya és a székesegyházbeli nyomok sokasága miatt, erről a kérdésről egy doktori disszertációt lehetne írni. Így csak nagyon röviden, mutatok be képekkel pár példát a katedrálisban fellelhető korabeli díszítések közül, amik befolyásolhatták a kerengő formavilágát is.

Buzás Gergely és a többi régész feltárásának köszönhetően egy egészen pontos alaprajzzal rendelkezünk. Amennyiben tényleg 1200 környéként épült a kápolna és a kerengő, jó eséllyel látták el őket hasonló formavilággal és díszítettséggel, mint az akkortájt átalakított román stílusú székesegyházat. A nyugati irányú bővítéshez kapcsolható maradványok között vannak pillérfejezetek és törzsek is, valamint boltozati bordatöredékek, melyek kora-gótikus jegyeket viselnek.<sup>26</sup>

---

<sup>24</sup> Gálffy László: Egy *ispotály* működésének kezdetei a 12-13. század fordulóján Angers-ban. In: Acta Universitatis Szegediensis : acta historica, (112). pp. 3-17.

<sup>25</sup> Józsa László: A kórházi ápolás kialakulása a 11-14. századi Magyarországon; *Debreceni Szemle*, 2008. (16. évf.) 1. sz. 10-22.o.

<sup>26</sup> Buzás, 2006.



11.századi pillér és falpillér a Vármúzeumban



Románkori pillér rekonstrukciója a Vármúzeumban

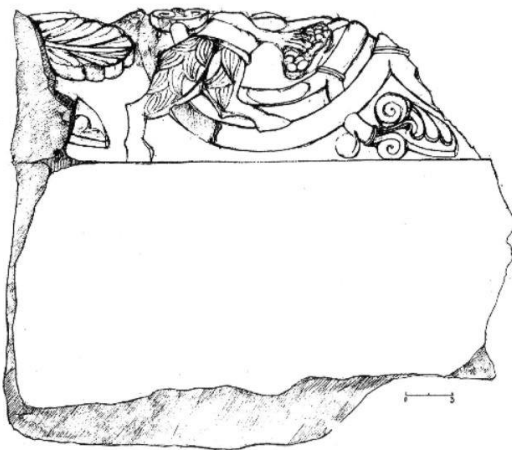


Féloszlopő a Vármúzeumban

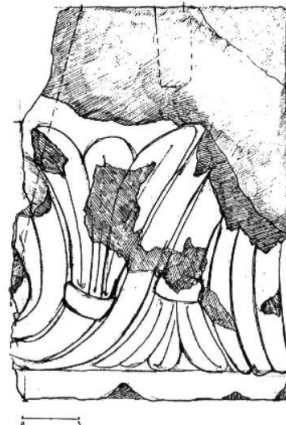
(Forrás: Buzás Gergely (2006): Az egri székesegyház XIII-XIV. századi gótikus épülete)

Havasi Krisztina művészettörténész részletes dokumentációinak köszönhetően átfogóan meg lehet ismerni az ebből az időszakból származó kőtári leleteket. Az 1200 körüli faragványokról elmondható, hogy a nagy részük vöröses színű andezittufából vagy fehér márványból készült.<sup>27</sup>

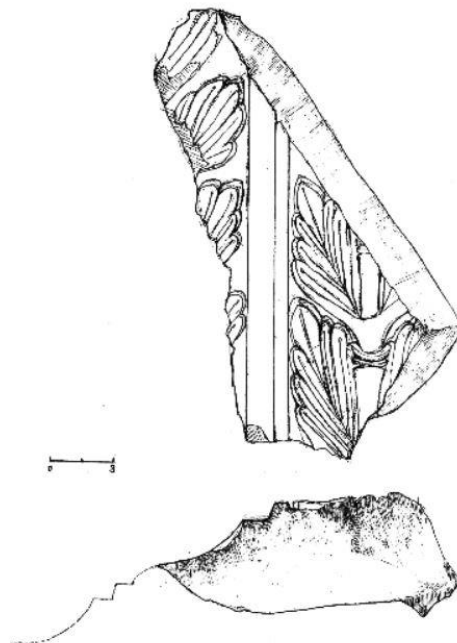
A mintákat tekintve kijelenthetjük, hogy a növénymotívumok díszítették többségben a templomot: bimbós fejezet, szőlő- és egyéb növények levelei és inda motívumok. Emellett persze láthatóak emberi alakokat ábrázoló jelenetek is, ám a maradványok között ezeknek elenyésző a száma.



I/b. ábra. I-1. Fehér márvány párkánytöredék alulnézete



6/a. ábra. I-14. Vöröses homokkő párkánytöredék homloknézete



7. ábra. I-10. Fehér márvány fölszálcs-töredék

<sup>27</sup> Havasi Krisztina (2009): 1200 körüli kisarchitektúra a középkori egri székesegyházból, *Archeometrikai Műhely*, 2009/4. szám. 65-70. oldal



Féloszlopfe



Díszpadló töredéke



Kisarchitectúra



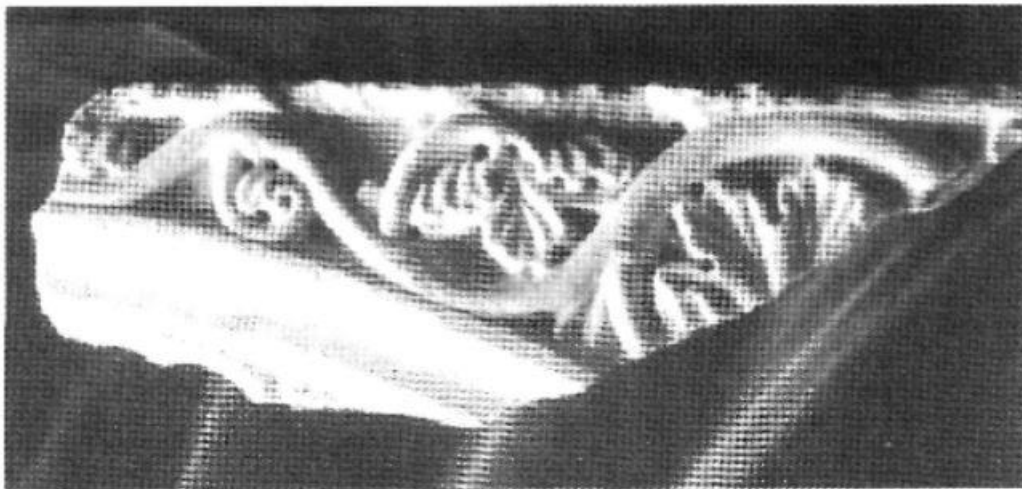
Vöröses homokkő párkánytöredékek



Vöröses homokkő párkány töredéke

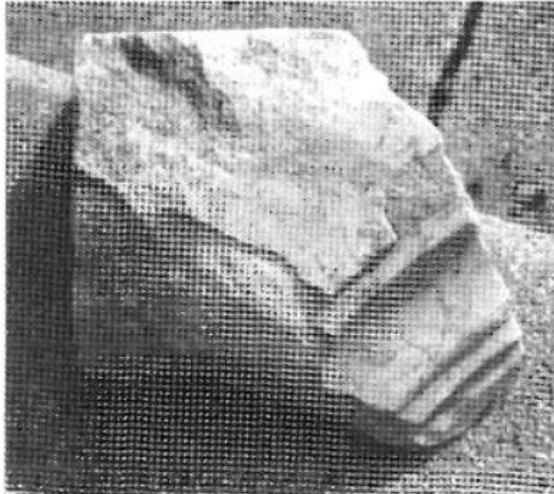


Szürke márvány kerettöredék

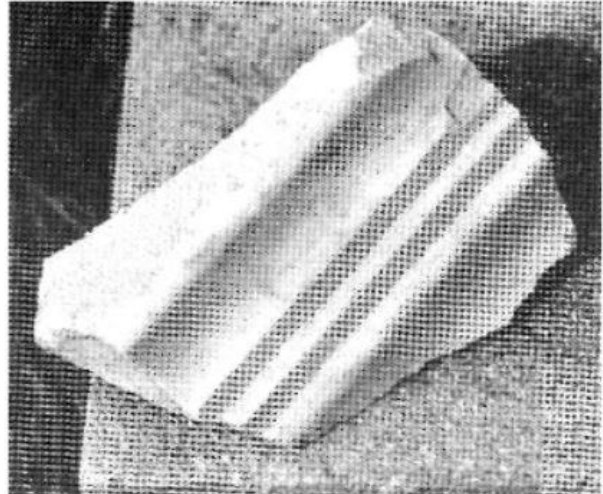


15. kép. Fehér márvány fülkezáradék töredéke. I-6. (2002. november)

Fehér márvány fülkezáradék töredéke



Fehér márvány fülkezáradék töredéke



Fehér márvány kerettöredék

(Forrás: Havasi Krisztina 2003., 2009.)

### Összegzés

A kutatás folyamán bár sikerült megismerni jelentős részét az egri vár egykori életének, valójában csak a felszínt kapargattam meg. A székesegyház története szerencsére részletesen dokumentált, így segít a kerengő körülötti homály eloszlatásában. A kerengő, ami a dolgozat végére is rejtély maradt, amivel kapcsolatban igazából az idő előrehaladtával csak egyre több és több kérdés merült fel. A kutatók előtt rengeteg megvizsgálható nyom áll, ezek közül igyekeztem én is minél többet felmutatni. Az eredeti célom az volt, hogy egy eddig számomra ismeretlen város történelmi emlékeit minél jobban megismerjem. Ez teljesült és nagyon izgalmas volt elmerülni egy ilyen jelentős hazai székesegyház történelmében. Csak sajnálni lehet, hogy nem őrződött meg jobban az épület az utókor számára. A csodájára járnánk. Remélem egy nap, fény derül minden felvetett kérdésre.



Végezetül szeretnék hálás köszönetet mondani Rákóczi Gergely egri régésznek, aki minden kérdésemre készségesen és részletesen válaszolt és Daragó Lászlónak, aki konzulensként egyengette a tanulmány útját.

## Irodalomjegyzék

Buzás Gergely (2006): Az egri székesegyház XIII-XIV. századi gótikus épülete. *Az Egri Vár Híradója*. 38. Eger 2006. 21-65.

Buzás Gergely: Egy néhai katedrális emléke. 2020.10.18-i megtekintés, Archeologia, <https://archeologia.hu/egy-nehai-katedralis-emleke>

Buzás Gergely: Ásatás az egri középkori székesegyházban. 2020.10.18-i megtekintés, Archeologia, <https://archeologia.hu/asatas-az-egri-kozepkori-szekesegyhazban>

Buzás Gergely (2017): Új ásatások az egri várban. *Élet és Tudomány*, LXXII. évfolyam, 41. szám, 88-91.

Csemegi József (1935): Fejezet az egri várszékesegyház építésének történetéből. *Stádium*, Budapest

Daragó László, Máté Balázs, Varga Géza (2020): Az Árpád-kori rotundák tervezése: A Magyar Királyság körtemplomainak szerkesztési és térszervezési vizsgálata, *Műemlékvédelem*, ISSN 0541-2439, 64. évfolyam, 1-2. sz., 1-29. old.

Fejér Ingrid: Az egri vár gótikus püspöki palotája. 2020.10.30-i megtekintés; Egri vár, <http://www.egrivar.hu/palota/history.html>

Fodor László (2011): Az egri kőtár titkai, *Egri séták nemcsak Egrieknek*, III. kötet, 2012

Gálffy László: Egy *ispotály* működésének kezdetei a 12-13. század fordulóján Angers-ban. In: *Acta Universitatis Szegediensis : acta historica*, (112). pp. 3-17.

Havasi Krisztina (2003): „1200 körüli” faragványcsoport töredékei a középkori egri székesegyházból. *Agria - Az Egri Múzeum Évkönyve – Annales Musei Agriensis*, 39. szám, 113-188. oldal

Havasi Krisztina (2009): 1200 körüli kisarchitektúra a középkori egri székesegyházból, *Archeometrikai Műhely*, 2009/4. szám. 65-70. oldal

Havasi Krisztina (2011): A középkori egri székesegyház az 1200-as évek elején. Király, püspökök és újjáépülő székesegyházak a korabeli Magyarországon. I. kötet. Doktori disszertáció. ELTE BTK, Budapest.

Józsa László: A kórházi ápolás kialakulása a 11-14. századi Magyarországon. *Debreceni Szemle*, 2008. (16. évf.) 1. sz. 10-22.o.

Kondorné Látkóczki Erzsébet (1997) 9. sz. oklevél: 1261. szeptember 9.; *Árpád-kori oklevelek a Heves Megyei Levéltárban*, Eger, 1997

Nemes Lajos (2011): A Heves Megyei Levéltár Kincsei, *Egri séták nemcsak Egrieknek*, III. kötet, 2012

Nagy József (1978): *Eger története*. Gondolat Kiadó, Budapest

Nagy József (1998) Gondolatok Eger város keletkezéséről (1998) *Az Eszterházy Károly Tanárképző Főiskola tudományos közleményei* (Új sorozat 23. köt.). Tanulmányok a történelemtudomány köréből = Acta Academiae Paedagogicae Agriensis. Sectio historiae. ["Magyarok 1100 éve Európában"]. pp. 33-47. ISSN 1216-4186

Sugár István (1971): *Az egri vár és viadala*. Zrínyi Katonai Kiadó, Budapest

Az egri püspökség alapításától a török hódoltság idejéig, 2020.10.18-i megtekintés. Egri Főegyházmegye, <http://eger.egyhazi.hu/hivatal/első-resz/első-resz>

Képek forrásai

A források a képek alatt láthatóak. A nyitókép az <https://archeologia.hu/asatas-az-egri-kozepekori-szekesegyhazban> oldalról való.