

Agapé

K o s z t y a C s i l l a
B e r z s á k B a r n a

TDK - Ferenchalmi kápolna
megújítás és újradefiniálás

K o n z u l e n s :
Szabó Levente DLA

2 0 2 0

1. A kápolna

A kápolna Kalmárfy Ignác és felesége, Reinprecht Katalin megrendelésére épült 1821-ben, majd 1822-ben Szűz Mária és Nepomuki Szent János tiszteletére szentelték fel.

1927-ben a főváros a család örököseitől az épületet megvásárolta, majd 1932-ben felújították. Az 50-es években a templom hajléktalanok lakhelyévé vált, rongálók törtek be, szentmisét azóta sem tartanak benne. A 60-as években több elképzelés is született a kápolna hasznosítására, többek közt olyan javaslatok érkeztek a Műemléki Felügyelőség felé, mint önkiválasztó könyvtár vagy szobrászműterem. A 70-es években restaurátor műhely költözött bele, majd a szomszédos Filmarchívum raktárnak is használta.

2011-ben az az épület a Magyar Máltai Szeretetszolgálat tulajdonába került, időről-időre imaórákat, koncerteket szerveznek, de hasznosítása ma is kérdéses.



A kápolna belső tere, 1900 körül ⁽¹⁾

2. Agapé

Agapé (a gör. *agapaó*, 'szeret, nagyrabecsül' szóból): *szeretetlakoma*, az Egyház első időszakában a hívők asztal körüli együttléte szeretetük kifejezésére. Az apostolok idejében valószínűleg az Eucharisztia ünnepléséhez kötődött, de még az 1. sz. vége előtt különválasztották, mert szokásba jött a szentségi böjt. Az agapéra így a szentmise után került sor. A többek által kifogásolt visszaélések miatt igen hamar megszüntették. Később szűkebb keretek közt újra szokásba jött, s a *szegények gondozására irányult*. (Magyar Katolikus Lexikon).

A Ferenchalmi kápolna és a máltaiak számára egy olyan megújítást vizionáltunk, amely alkalmassá teszi a kápolnát és a kertet közösségek megvendéglésére. A szakralitást, keresztény rendeltetést szeretnénk megőrizni, ugyanakkor egy kötetlen közeg kialakítása is fontos volt számunkra.



Agapé⁽²⁾

3. Épülés lépésről lépésre

Úgy véljük, ebben a helyzetben kevésbé egy épület milliméterről milliméterre való megtervezésére van szükség, inkább egy nehezebben megfogható folyamat teremtésére, amelyhez mi a katalizátort próbálnánk megadni, az élesztőt a kenyérhez, mely a helyére kerülve életre kel, folyamatokat indít be.

A telekre tervezett programunk több lépésben valósulna meg, akár útközben változhat, módosulhat, szereplői a folyamat egyes lépések sikerét vagy sikertelenségét látva szabadon formálhatják azt. A kevés anyagi ráfordítás mellett elengedhetetlen az aktív közösségi energiabefektetés, egy csoport, aki kézben tartja a folyamatot. Mi ehhez dramaturgiát, egy lehetséges forgatókönyvet javasolunk.

Éppen ezért úgy gondoltuk, hogy nem szükséges nagyléptékű szállóépületet tervezni, hiszen idő közben kiderül, valóban működik-e ilyen célra a terület. Így eleinte nappali tartózkodásra lenne alkalmas a telek, illetve sáttortáborral éjszaka is lehetne használni.

Előképünknek az Arkt Építész Stúdió által elképzelt és megvalósított egri művészeti ellátó történetét választottuk. A projekt közösségi összefogással, kis költségvetésből jött létre.

A csapat 2013-ban kereste meg az egri önkormányzatot, hogy biztosítson számukra olyan épületet, amely fenntartása az önkormányzat számára problémás. Így kapták meg használatra 15 évre a több éve üresen álló GAMESZ épületét. Ebben a közegben hozták létre az Arkt Ellátót, amely mérnöki, művészeti és szabadidős központként működik, kiállítóterekkel, alkotói műhellyel, előadó-kávézó térrel. Az épület felújítását építőipari, társadalmi, valamint intézményi összefogással valósították meg. (Fajcsák Dénes, Fábián Gábor, Juhász Veronika, Simon Orsolya - 2015 - ae kiadvány #00 – Arkttól az ellátóig)

Az előző példához hasonlóan a Kővágóörs Alkotótábor is egy közösség összefogásából létrejött út, mely során Pongor Soma és Bán Márton kezdeményezésével egy kővágóörsi lakóházat újítottak meg. A ház Bán Márton dédnagyszüleié volt egykor. A páros 2018-ban szervezte az első, tíznapos alkotótábort, mely során több művészeti programnak, workshopnak, előadásnak is otthonává vált az elhagyatott épület.



Támogatók az Arkt Ellátó falán ⁽³⁾



Kiállítás Kővágóörsön ⁽⁴⁾

3.1. Tisztítás

A tisztítás során a kert belső részén rendeznénk a növényzetet, a széleken meghagyva, egy védett teret létrehozva. A beton alapozás maradványait elbontanánk, a kápolna oldaláról a nem oda illő feliratokat eltávolítanánk. A belső térben is egy részleges tisztítást javaslunk. A lerekesztett vizesblokk elbontásra kerülne, a falon csak a veszélyt jelentő hibákat javítanánk ki, az előképünkhöz hasonló eszközökkel bizonyos foltokat, a múlt nyomait megőriznénk.



Kintsugi – japán kerámia, művészet a sérülésekből ⁽⁵⁾

Ehhez a lépéshez csekély anyagi ráfordításra lenne szükség, amely a kerti eszközök beszerzését, bérlését, falfestéket biztosítaná. Az első lépés megfelelő számú résztvevővel pár nap alatt teljesíthető. Szereplői a máltaiak és a kápolna meglévő aktív közössége, valamint reatív önkéntesek (pl. építészhallgatók).



Kiállítás az Arkt Ellátóban ⁽⁶⁾

3.2. Belakás

A terület megtisztulása után az első bekerülő elem - amire szükség lesz a munkálatokhoz – egy mosdó. Az egyszerű épület egy beton alaplemezen álló, faszervezetű doboz, mely a később megépülő egységgel közös tető alatt kap helyet. Tetőfedése fém trapézlemez.

Ezzel egyidőben épülhet meg a kerti tűzrakóhely, mely a kert közepén épülhet betonból. A két elem infrastruktúrát teremtene a későbbi alkotótáborok szervezéséhez.

Ez a lépés az előbbinél valamivel nagyobb anyagi és időbeli ráfordítást igényel, szereplői pedig a máltaiakkal kapcsolatban lévő asztalosműhelyek, szakiskolák, építészhallgatók lennének. Ezután a telek alkalmassá válik különböző rendezvények fogadására, sátrazásra.

A kert az újonnan elkészült napelemes, többfunkciós lámpák fényétől és a táborozó önkéntesektől elkezd életre kelni.

3.3. Vendégség

A folyamat kulcsfontosságú lépése. A korábban említett közösségek mellett további kreatív önkénteseket vonnánk be, így például a közelben található Moholy-Nagy Művészeti Egyetem diákjait. Az előképeinkhez hasonlóan támogatók megkeresésével a hátralévő munkálatokra is sor kerülne. Építőtáborok, alkotóhetek keretein belül építészhallgatók, formatervező hallgatók, szakiskolások vagy a környéki gimnáziumok tanulói megalkotnák a használatot elősegítő bútorokat és az új galériát a templomtérbe.

A bútorok terveink szerint fából készülnének, egyszerű kialakítással, minél kevesebb anyagot használva, esetlegesen összehajthatóak – szétszedhetőek lennének. Szükség lesz ülő alkalmasosságra és asztalokra. Ezeket akár egyenként formatervező hallgatók tervezhetnék meg, szem előtt tartva az olcsó kialakítás fontosságát.

Végül bekerülhet a tető alá a nyári konyha.

3.4. Építkezés

Az épület a kápolna különös térhelyezeteit igyekszik kihasználni. Az első ilyen tényező az erődszerű megjelenés, amelynek két szereplője van: a határt jelentő emelvény és a templom. A második ilyen karakter a különös megérkezés a rejtőzködő lépcső, a harmadik pedig a kápolna különös, kelet-nyugati, telekre merőleges iránya. Az épületünk a bejárat, a templom bejárata és a kert közt teremt kapcsolatot. A kert felé félnyereggetővel nyit. A pavilon három egységből áll: a fedett-nyitott térből, a polikarbonát falú, teljes mértékben nyitható nyári konyhából és a zuhanyzó-mosdó egységből.

Az új galéria az egykori karzat helyén lehetőséget nyújt kisebb csoportok elvonulására pl. imaórák esetén, otthonosabbá teszi a templomteret, aljában a bútorok és az értékek tárolására alkalmas szekrények találhatóak, fűtésű építhető bele. Ez a templom falaitól bútor módjára távolságot tart.

Az összes bekerülő elem három fő anyagot tartalmaz: fát (réteg-ragasztott fenyő lapok és fenyő tartószerkezet), polikarbonát lemezt és az alaplapoz és tűzrakóhoz használt betont.

A beavatkozásokkal a kápolna vendégül tud látni imaórákat, alkotótáborokat, csapatépítő hétvégéket és lelkiigondozást a máltaiak számára, gyerektáborokat, kisebb esküvőket, rendezvényeket, kerti vagy beltéri koncerteket, kiállításokat, zarándok- és kirándulócsoportokat.

Felhasznált irodalom:

https://lasdbudapestet.blogspot.com/2013/04/ferenchalmi-szuz-maria-kapolna.html?fbclid=IwAR2xfBgB34BgdcreXnRAumllZO_OEi8yR7HUOrO_P2uL_aFCIXCt5245Nrg

Magyar Katolikus Lexikon. <http://lexikon.katolikus.hu/>

Fajcsák Dénes, Fábián Gábor, Juhász Veronika, Simon Orsolya - 2015 - ae kiadvány #00 – Arktól az ellátóig. <http://www.ellato.arkt.hu/>

<http://www.kovagoorsalkototabor.hu/kiadvany.pdf>

Képek forrása:

(1) Ferencalmi Szűz Mária-kápolna. Facebook. <https://www.facebook.com/ferenchalmi.kapolna/>

(2) http://muvtor.btk.ppke.hu/romaimuveszet/rcv_074a.jpg

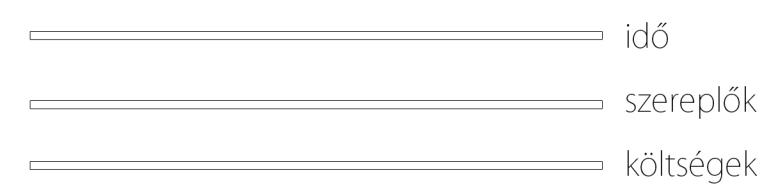
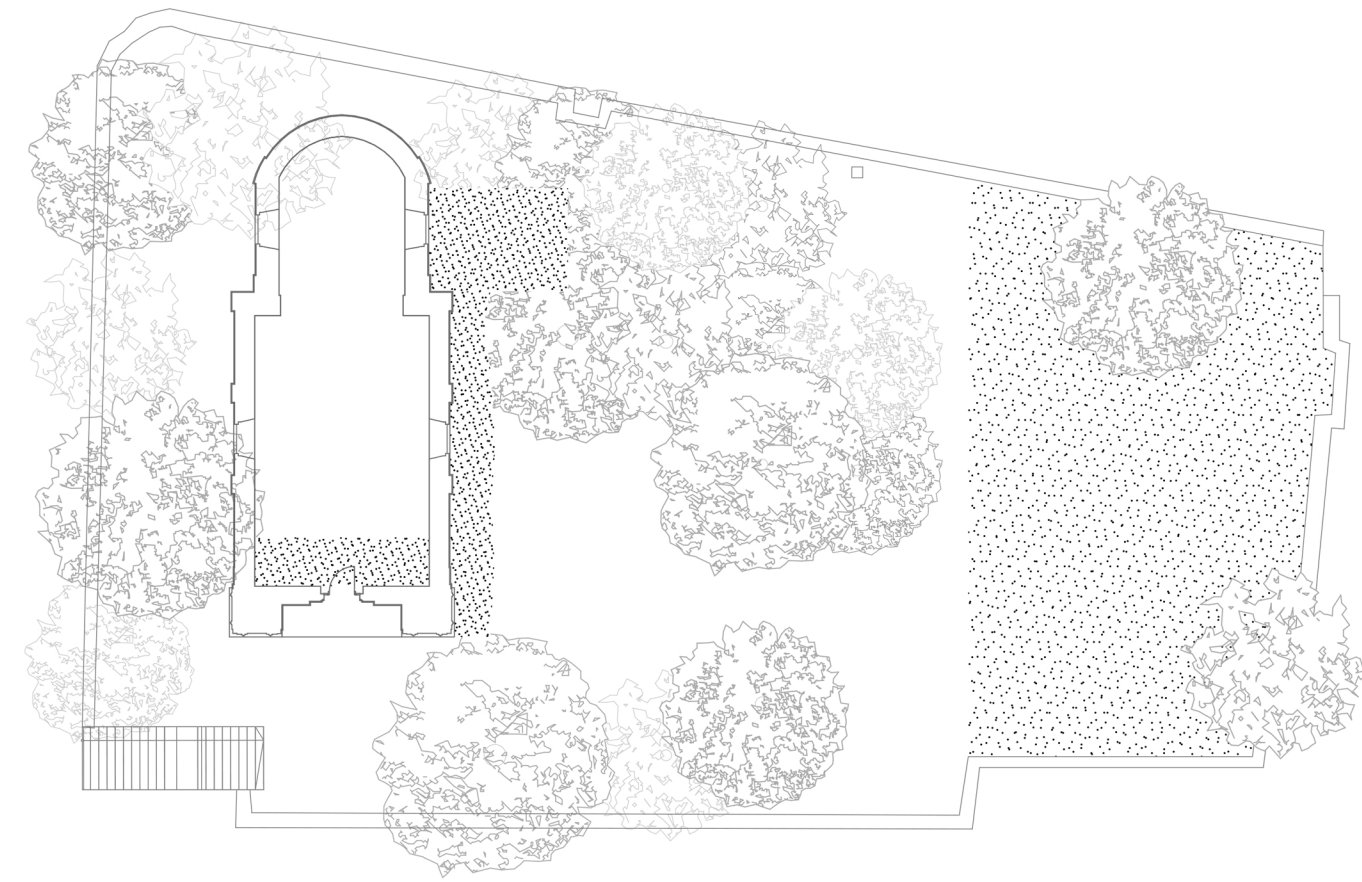
(3) Fajcsák Dénes, Fábián Gábor, Juhász Veronika, Simon Orsolya - 2015 - ae kiadvány #00 – Arktól az ellátóig. <http://www.ellato.arkt.hu/>

(4) KŐVÁGÓÖRS X ÉPÍTÉSZET X ALKOTÓTÁBOR. <http://www.kovagoorsalkototabor.hu/kiadvany.pdf>

(5) fidelio.hu

(6) Fajcsák Dénes, Fábián Gábor, Juhász Veronika, Simon Orsolya - 2015 - ae kiadvány #00 – Arktól az ellátóig. <http://www.ellato.arkt.hu/>

jelenlegi állapot

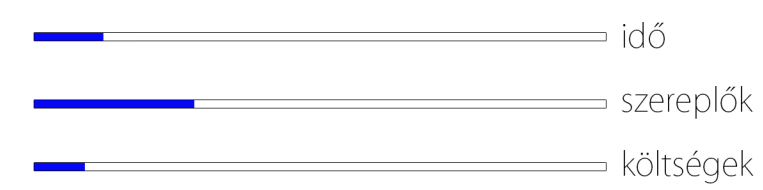
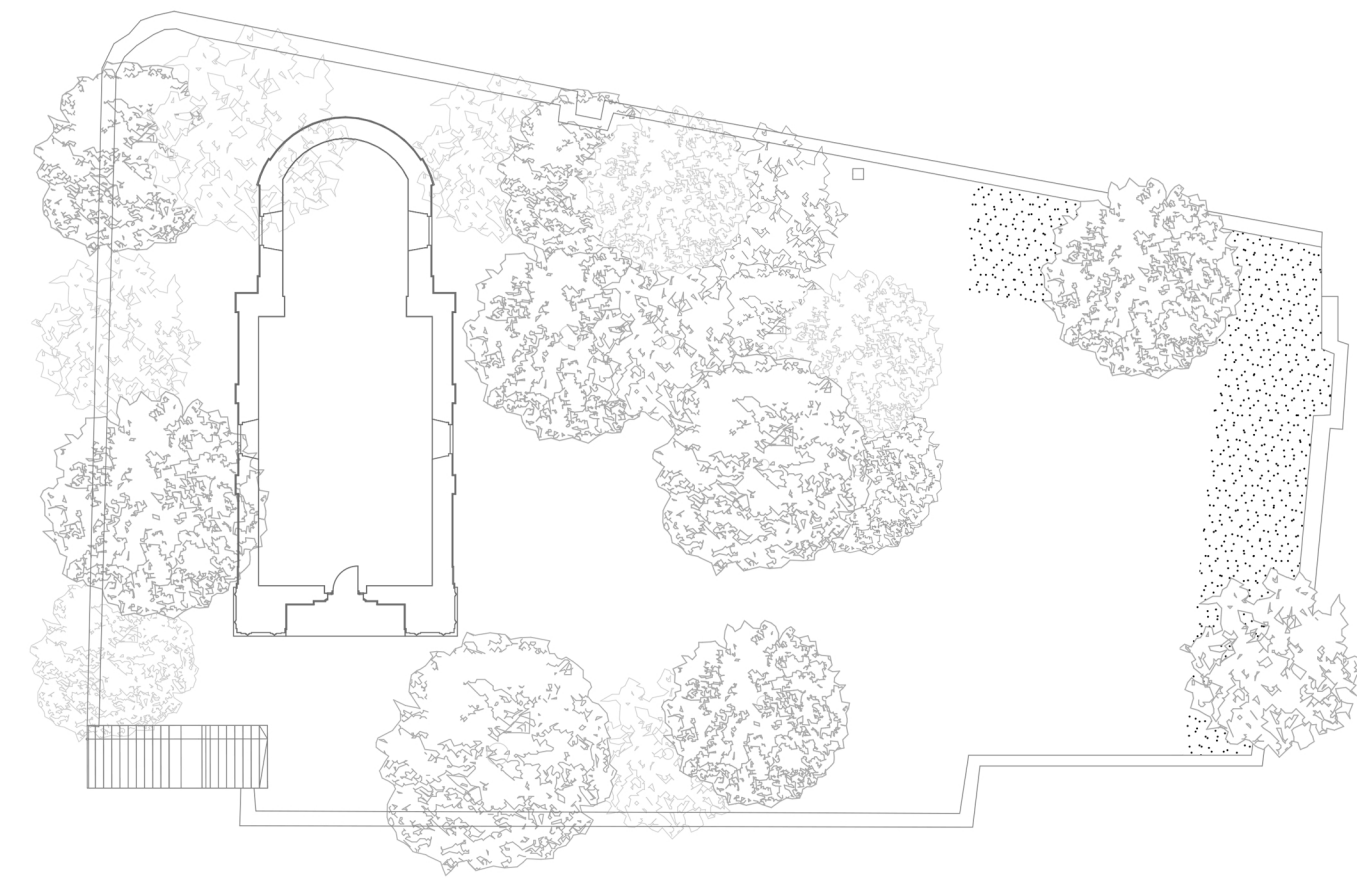


Úgy véljük, ebben a helyzetben kevésbé egy épület milliméterről milliméterre való megtervezésére van szükség, inkább egy nehezebben megfogható folyamat teremtésére, amelyhez mi a katalizátort próbálnánk megadni, az élesztőt a kenyérhez, mely a helyére kerülve életre kel, folyamatokat indít be.

A telekre tervezett programunk több lépésben valósulna meg, akár útközben változhat, módosulhat, szereplői a folyamat egyes lépések sikerét vagy sikertelenségét látva szabadon formálhatják azt. A kevés anyagi ráfordítás mellett elengedhetetlen az aktív közösségi energiabefektetés, egy csoport, aki kézben tartja a folyamatot. Mi ehhez dramaturgiát, egy lehetséges forgatókönyvet javasunk.

Éppen ezért úgy gondoltuk, hogy nem szükséges nagyléptékű szállóépületet tervezni, hiszen idő közben kiderül, valóban működik-e ilyen célra a terület. Így eleinte nappali tartózkodásra lenne alkalmas a telek, illetve sátoztáborral éjszaka is lehetne használni.

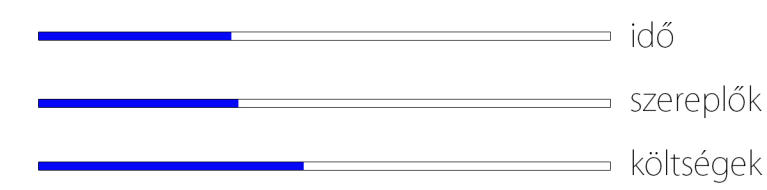
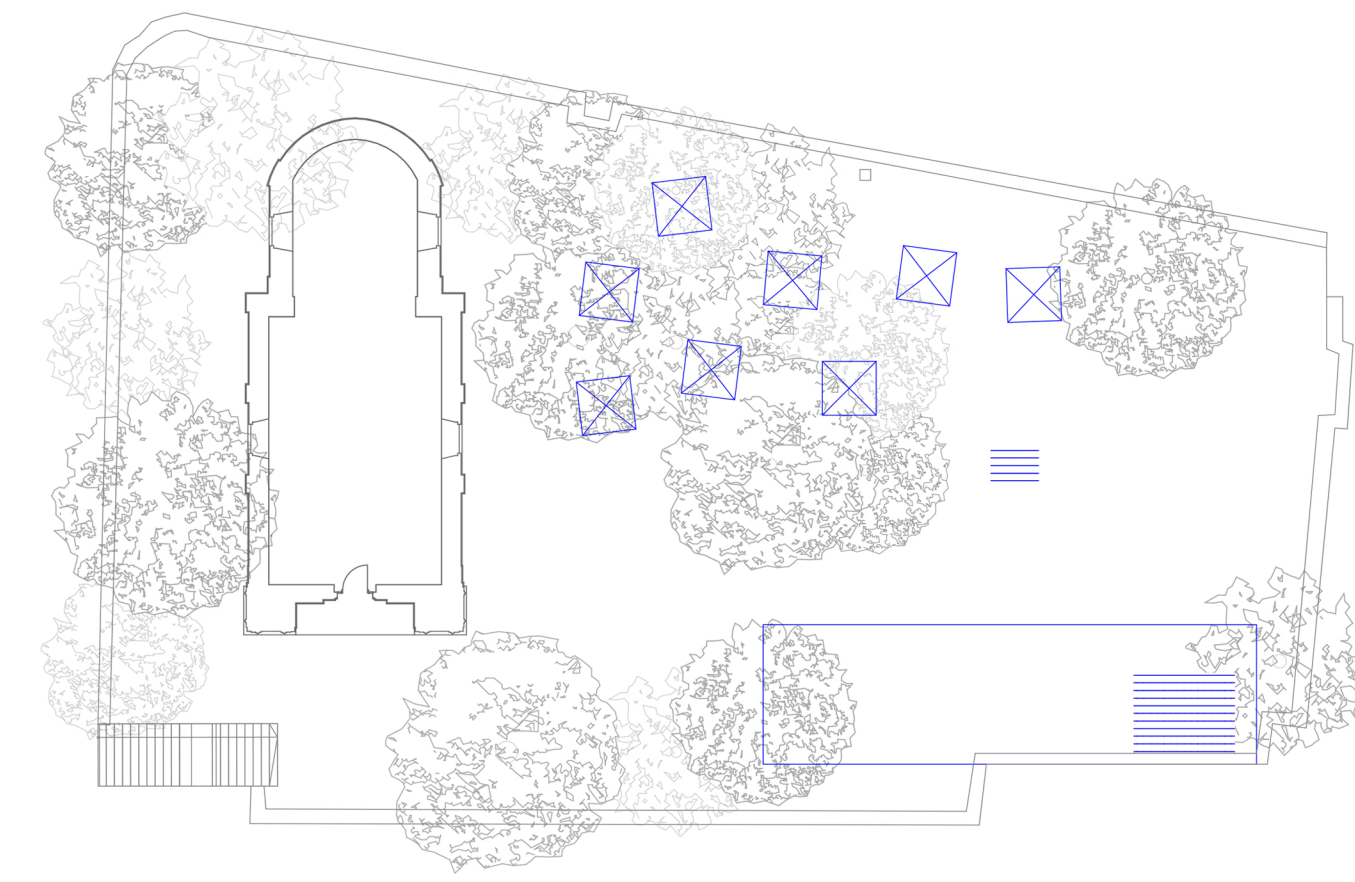
tisztítás



A tisztítás során a kert belső részén rendeznénk a növényzetet, a széleken meghagyva, egy védett teret létrehozva. A beton alapozás maradványait elbontanánk, a kápolna oldaláról a nem oda illő feliratokat eltávolítanánk. A belső térben is egy részleges tisztítást javasunk. A lerekesztett vizesblokk elbontásra kerülne, a falon csak a veszélyt jelentő hibákat javítanánk ki, az előképünkhöz hasonló eszközökkel bizonyos foltokat, a múlt nyomait megőriznénk.

Ehhez a lépéshez csekély anyagi ráfordításra lenne szükség, amely a kerti eszközök beszerzését, bérlését, falfestéket biztosítaná. Az első lépés megfelelő számú résztvevővel pár nap alatt teljesíthető. Szereplői a máltaiak és a kápolna meglévő aktív közössége, valamint reatív önkéntesek (pl. építészhallgatók).

belakás



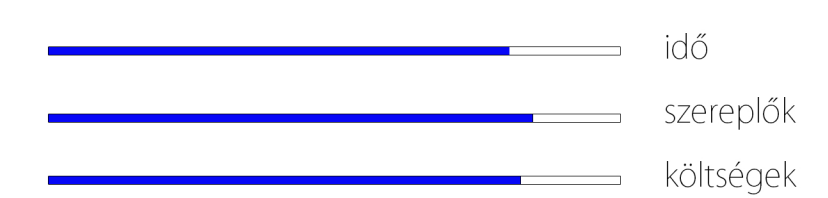
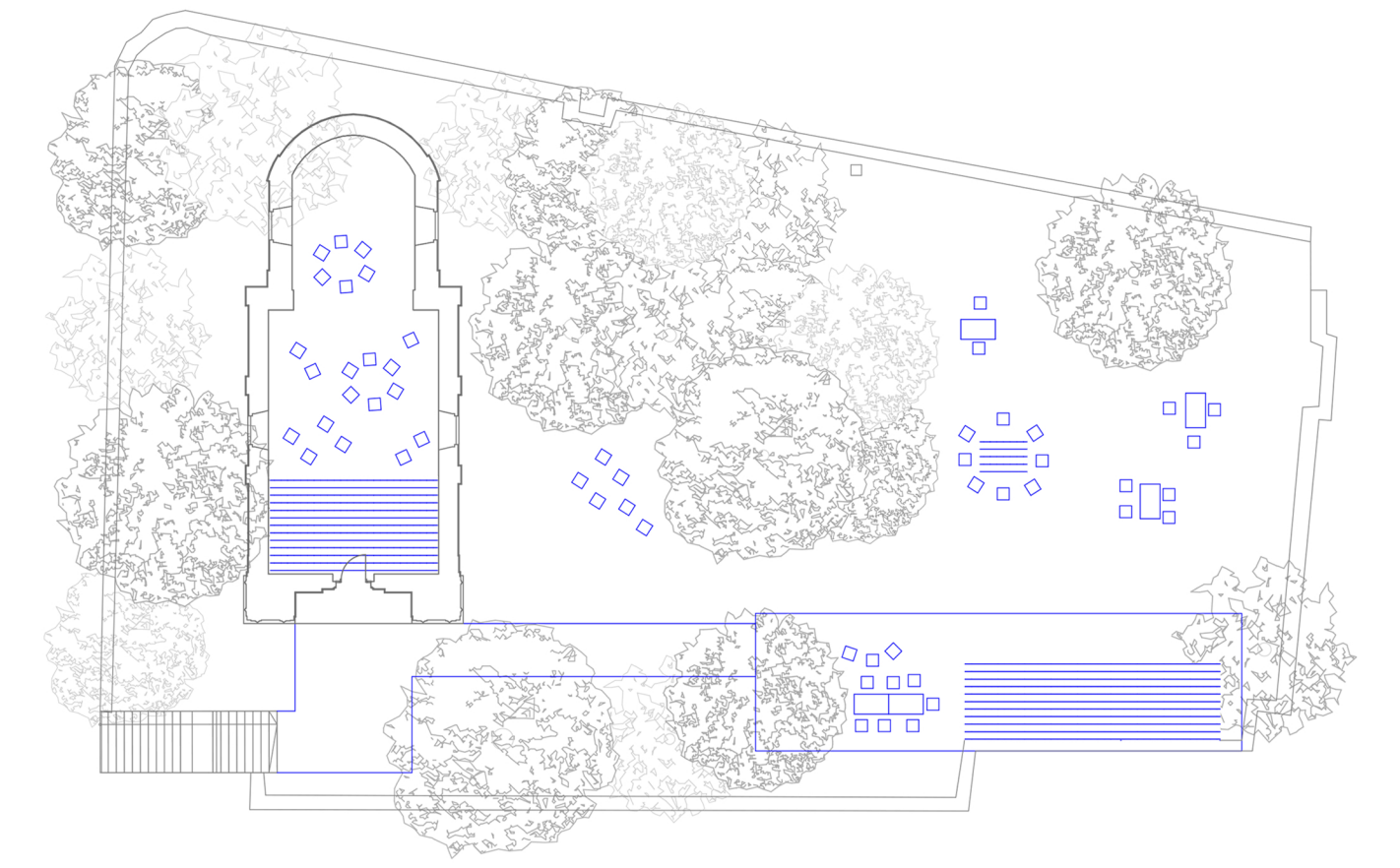
A terület megtisztulása után az első bekerülő elem - amire szükség lesz a munkálatokhoz – egy mosdó. Az egyszerű épület egy beton alaplemezen álló, faszerkezetű doboz, mely a később megépülő egységgel közös tető alatt kap helyet. Tetőfedése fém trapézlemez.

Ezzel egyidőben épülhet meg a kerti tűzrakóhely, mely a kert közepén épülhet betonból. A két elem infrastruktúrát teremtene a későbbi alkotótáborok szervezéséhez.

Ez a lépés az előbbinél valamivel nagyobb anyagi és időbeli ráfordítást igényel, szereplői pedig a máltaiakkal kapcsolatban lévő asztalosműhelyek, szakiskolák, építészhallgatók lennének. Ezen fázis után a telek alkalmassá válik különböző rendezvények fogadására, sátrazásra.

A kert az újonnan elkészült napelemes, többfunkciós lámpák fényétől és a táborozó önkéntesektől elkezdi életre kelni.

vendégség és építkezés



A folyamat kulcsfontosságú lépése. A korábban említett közösségek mellett további kreatív önkénteseket vonnánk be, így például a közelben található Moholy-Nagy Művészeti Egyetem diákjait. Az előképeinkhez hasonlóan támogatók megkeresésével a hátralévő munkálatokra is sor kerülne. Építőtáborok, alkotóhetek keretein belül építészhallgatók, formatervező hallgatók, szakiskolások vagy a környéki gimnáziumok tanulói megalkotnák a használatot elősegítő bútorokat és az új galériát a templomtérbe.

A bútorok terveink szerint fából készülnének, egyszerű kialakítással, minél kevesebb anyagot használva, esetlegesen összehajthatóak – szétszedhetőek lennének. Szükség lesz ülő alkalmatlóságra és asztalokra. Ezeket akár egyenként formatervező hallgatók tervezhetnék meg, szem előtt tartva az olcsó kialakítás fontosságát.

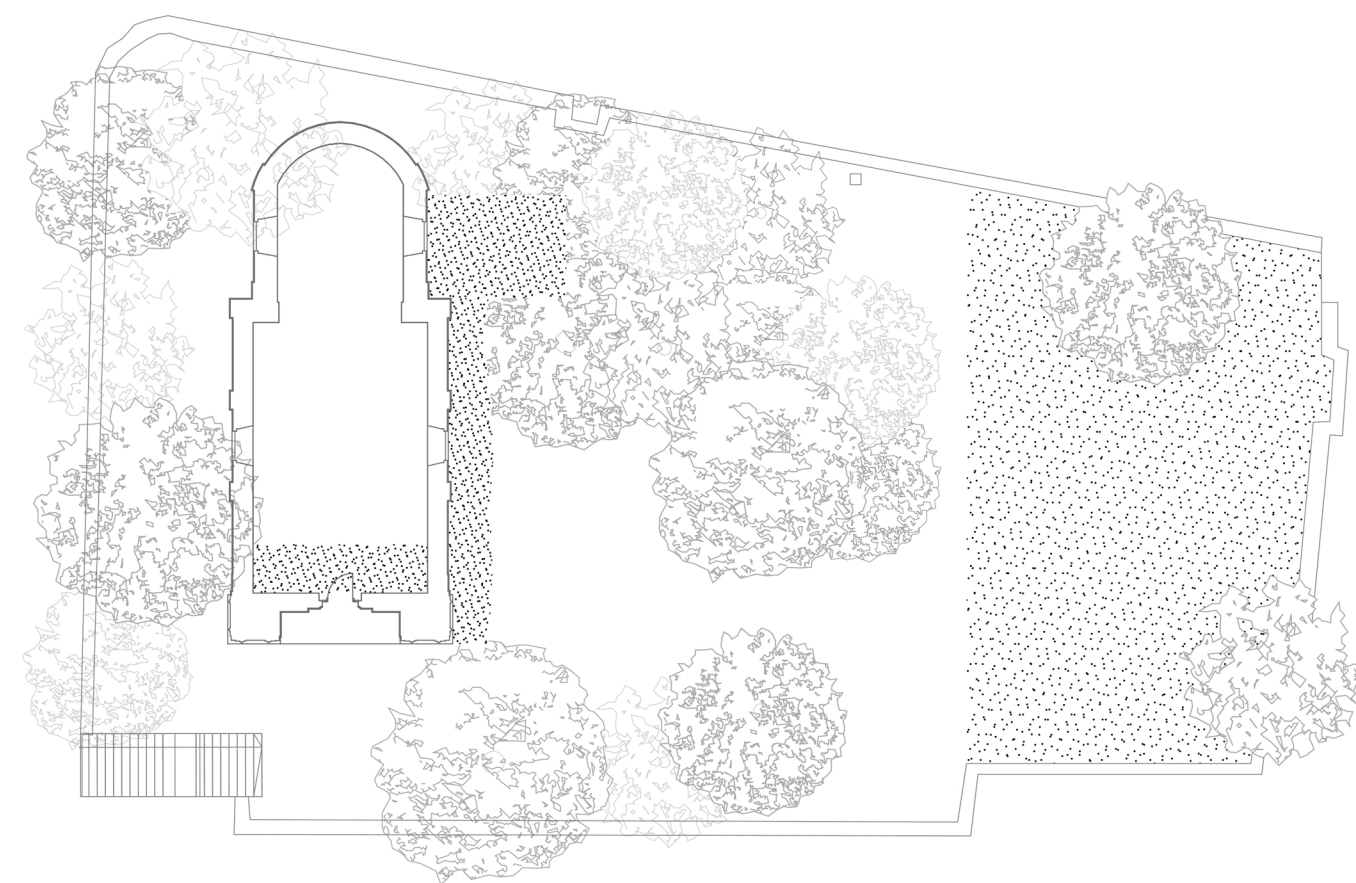
Végül bekerülhet a tető alá a nyári konyha.

Konceptió Tisztítás Belakás Vendégség Építkezés

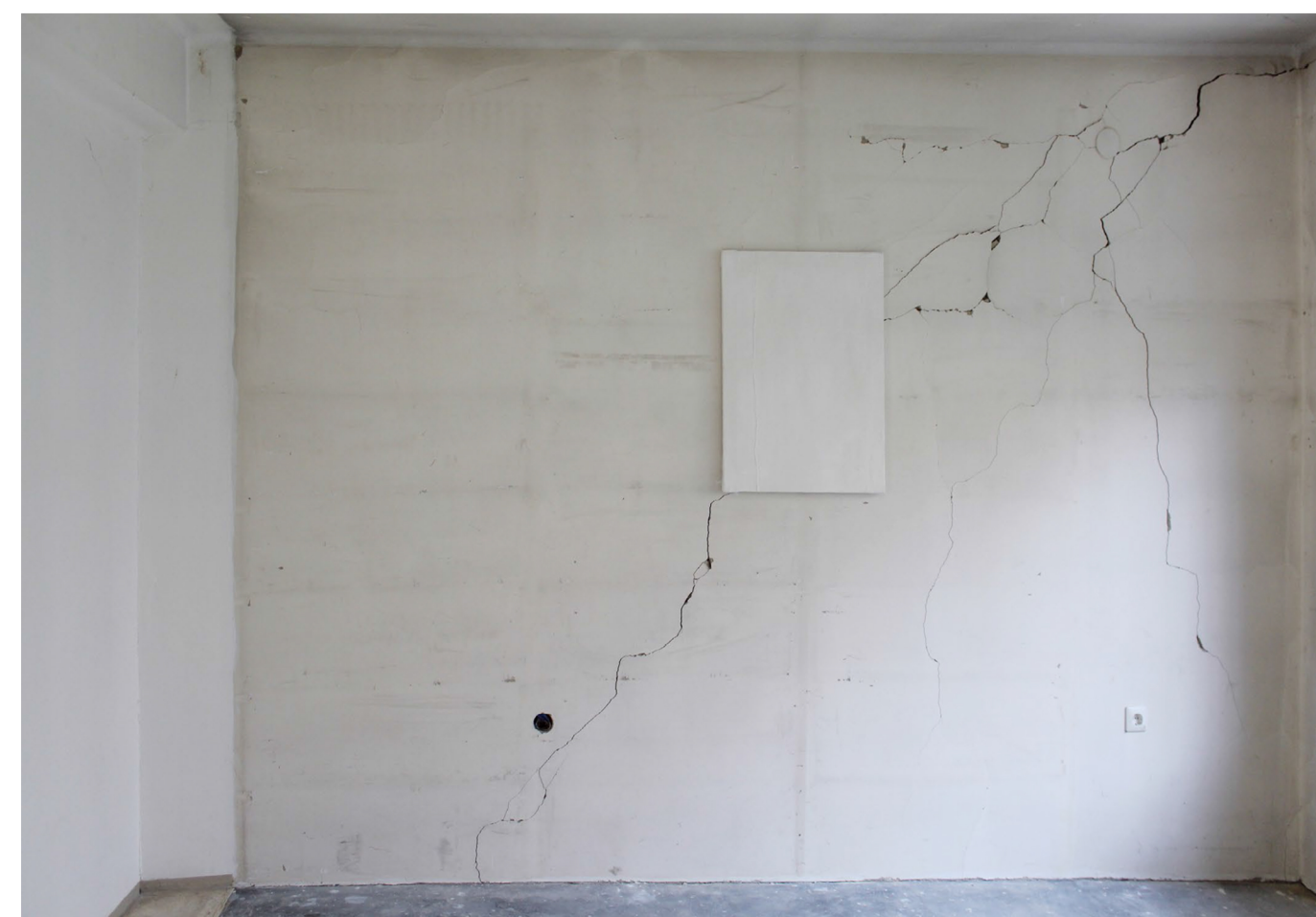
Kosztya Csilla
Berzsák Barna
A g a p é
TDK - Ferenchalmi kápolna
megújítás és újradefiniálás
K o n z u l e n s :
Szabó Levente DLA
2 0 2 0



a belső tér jelenlegi állapota



a növényzet rendezése, lerekesztett vizesblokk elbontása

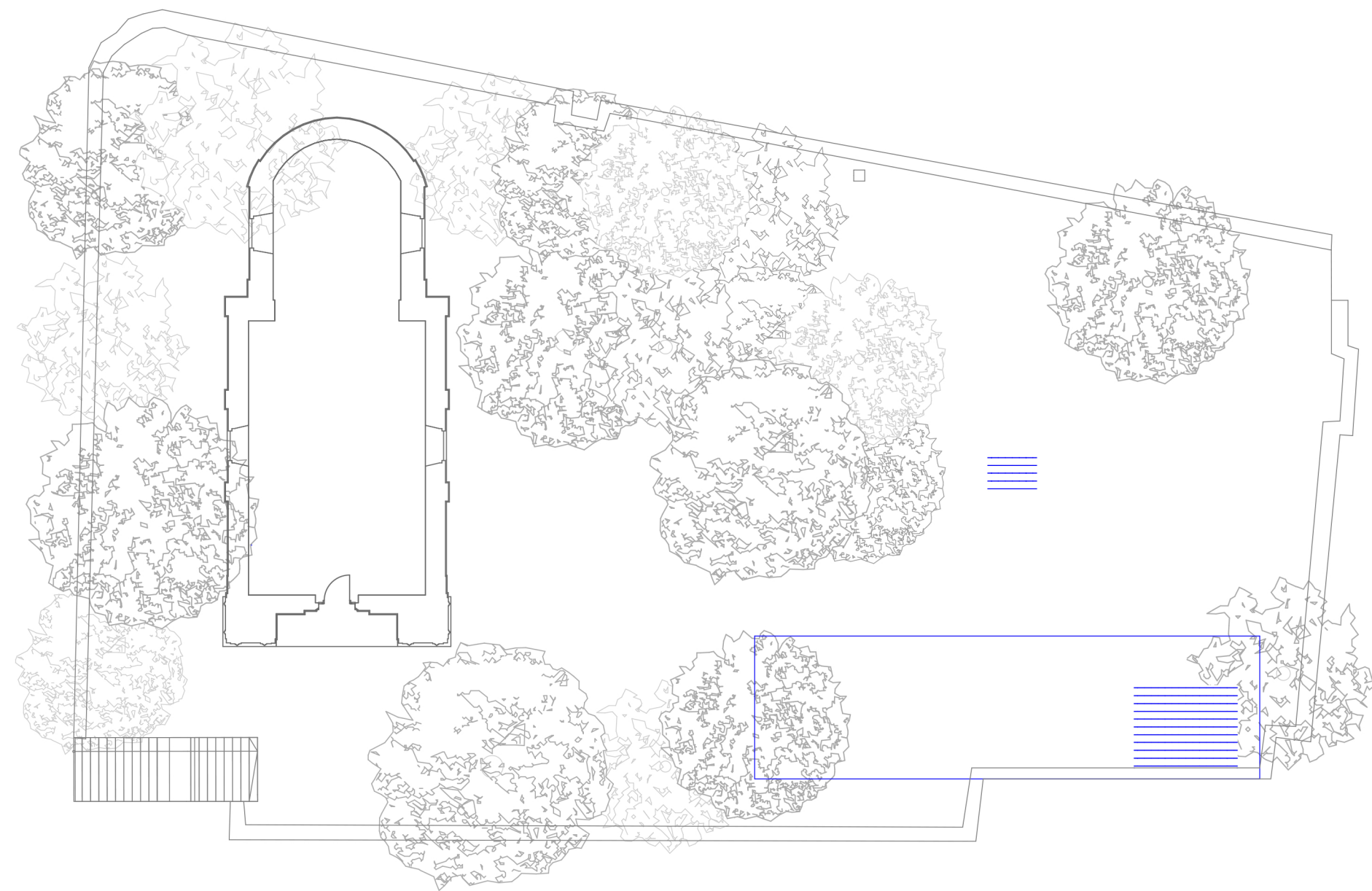


részleges tisztítás- faltok megőrzése, előkép: Arkt ellátó

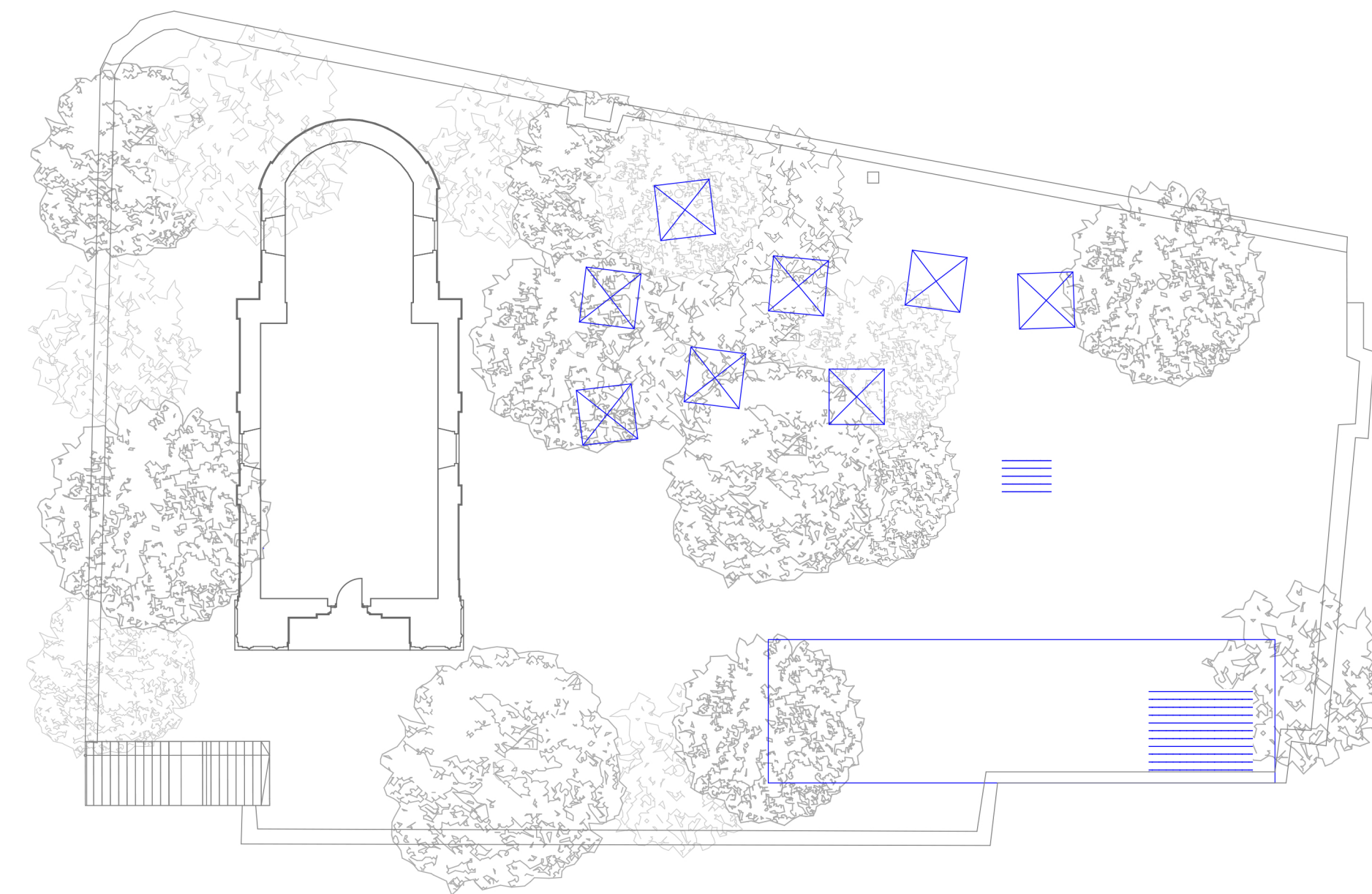


Koncepció
Tisztítás
Belakás
Vendégség
Építkezés

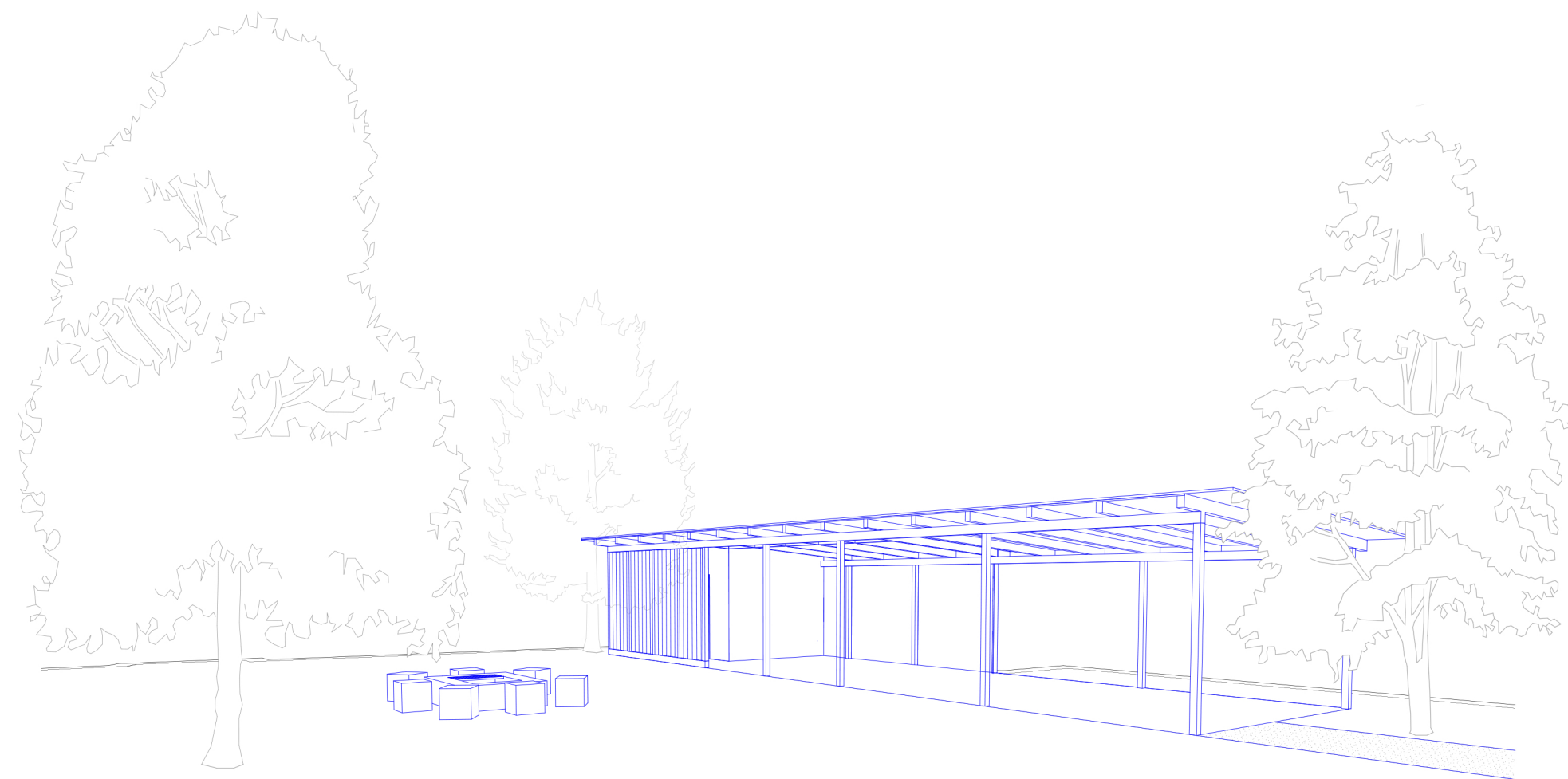
Kosztya Csilla
Berzsák Barna
A g a p é
TDK - Ferencalmi kápolna
megújítás és újradefiniálás
Konzulens:
Szabó Levente DLA
2 0 2 0



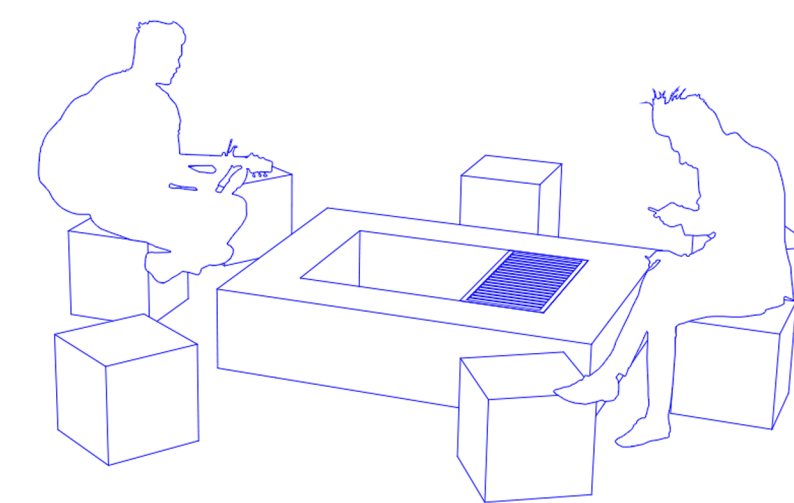
megépül a tűzrakóhely és a vizesblokk az átmeneti térrel



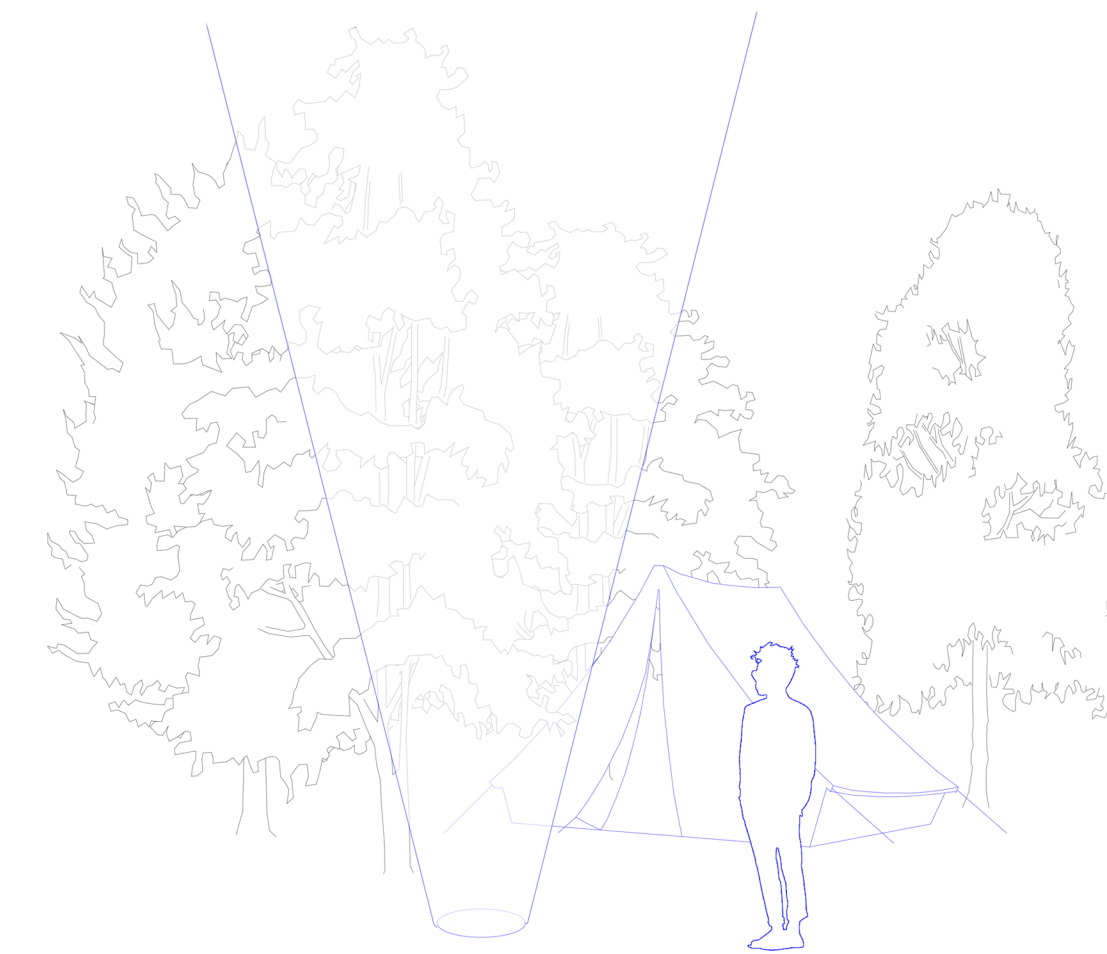
sátortábor, építőtábor



vizesblokk az átmeneti térrel



tűzrakóhely

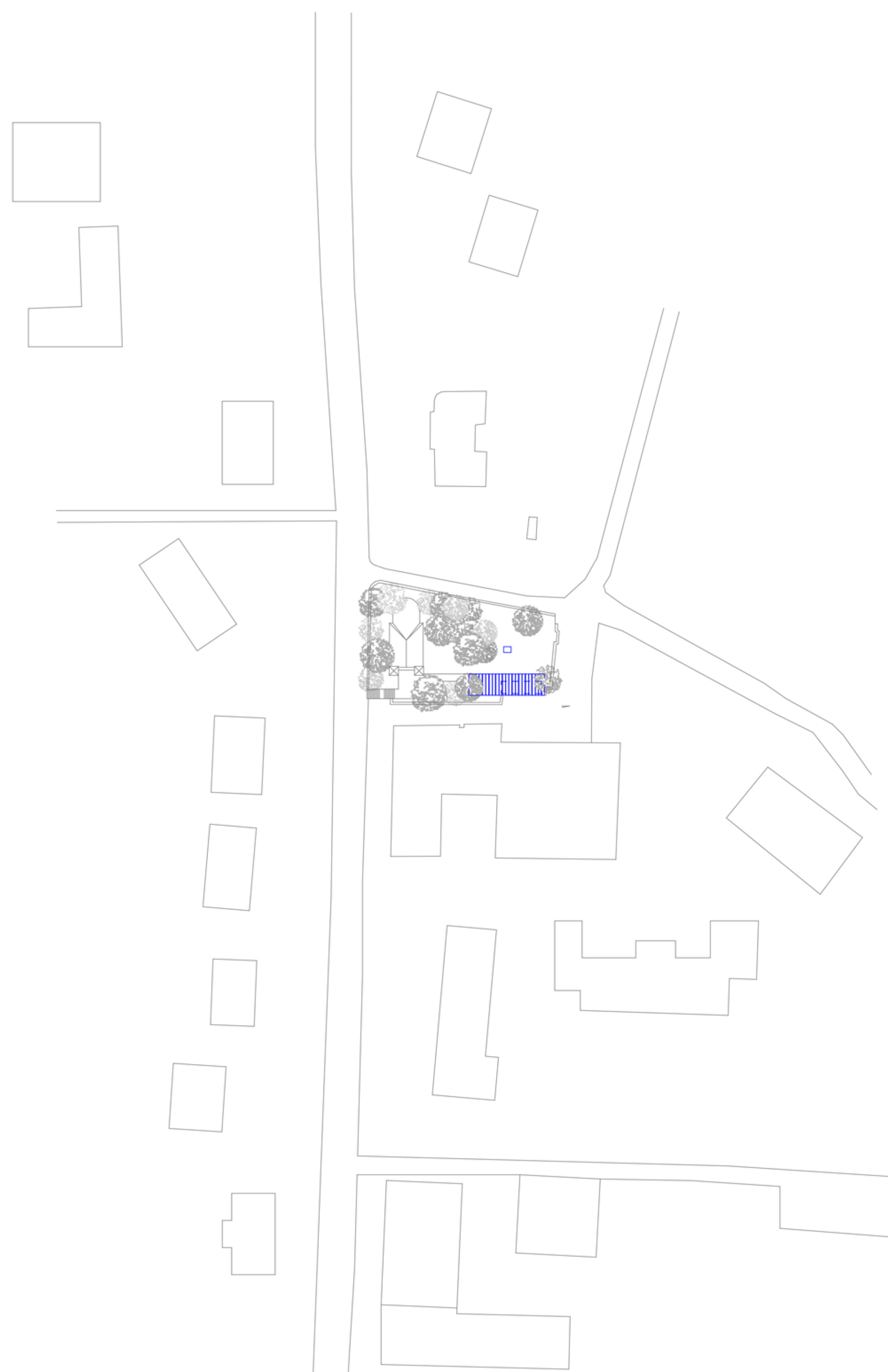


napelemes fényforrás

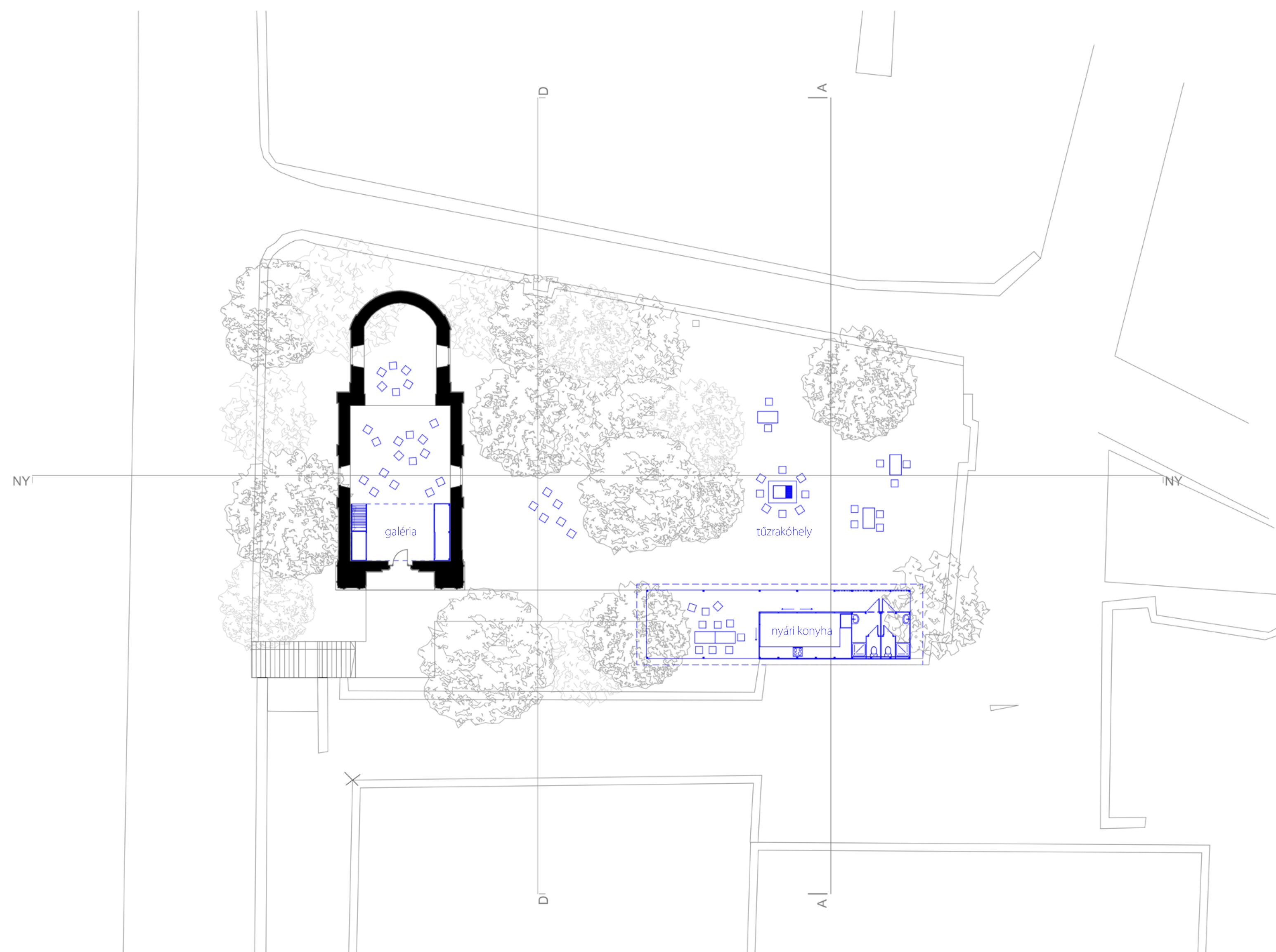
Szereplői a máltaiakkal kapcsolatban lévő asztalosműhelyek, szakiskolák, építészhallgatók, a Moholy-Nagy Művészeti Egyetem hallgatói, a környéken található középiskolák diákjai lennének. Ezen fázis után a telek alkalmassá válik különböző rendezvények fogadására, sátorozásra. Az előképeinkhez hasonlóan a támogatók összefogásából valósulna meg.

Konceptió
Tisztítás
Belakás
Vendégség
Építkezés

Kosztya Csilla
Berzsák Barna
A g a p é
T D K - Ferenchalmi kápolna
megújítás és újradefiniálás
K o n z u l e n s :
Szabó Levente DLA
2 0 2 0



helyszínrajz m 1:1000

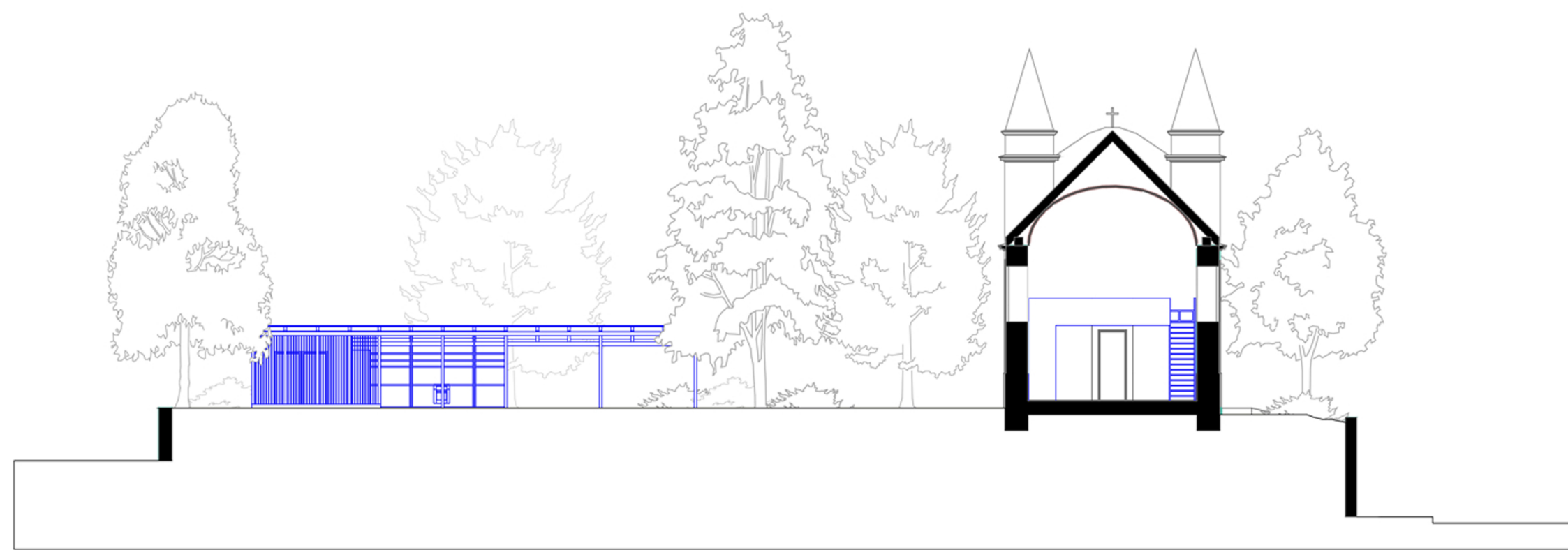


vezérszínti alaprajz m 1:200

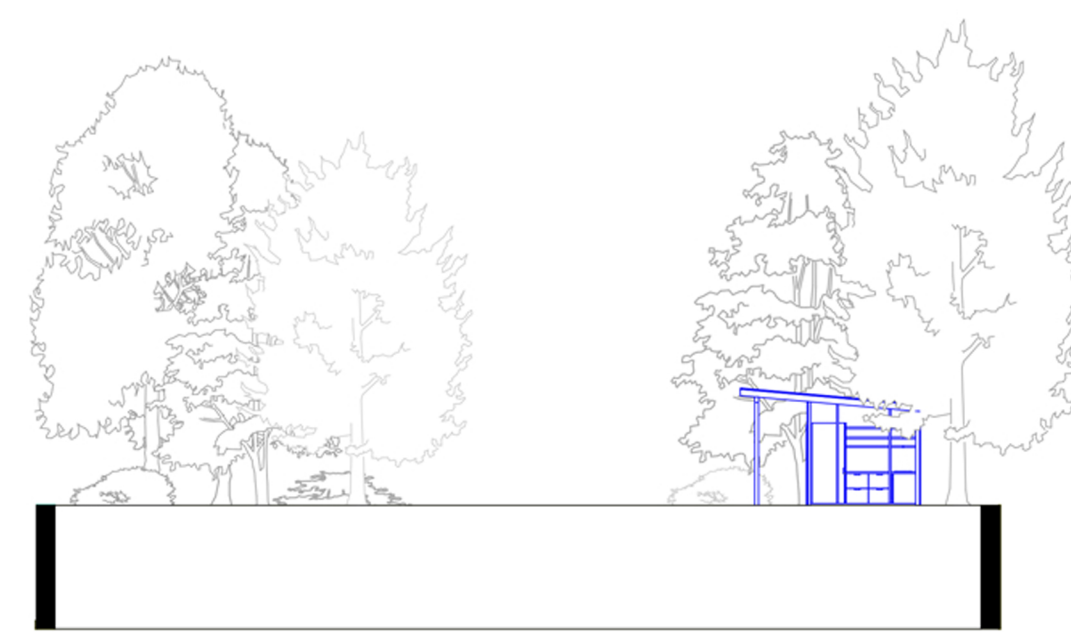
Az épület a kápolna különös térhelyezeteit igyekszik kihasználni. Az első ilyen tényező az erőd-szerű megjelenés, amelynek két szereplője van: a határt jelentő emelvény és a templom. A második ilyen karakter a különös megérkezés a rejtőzködő lépcső, a harmadik pedig a kápolna különös, kelet-nyugati, telekre merőleges iránya. Az épületünk a bejárat, a templom bejárata és a kert közt teremt kapcsolatot. A kert felé félnyereggtetővel nyit. A pavilon három egységből áll: a fedett-nyitott térből, a polikarbonát falú, teljes mértékben nyitható nyári konyhából és a zuhanyzó-mosdó egységből. Az új galéria az egykori karzat helyén lehetőséget nyújt kisebb csoportok elvonulására pl. imaórák esetén, otthonosabbá teszi a templomteret, aljában a bútorok és az értékek tárolására alkalmas szekrények találhatóak, fűtésű építhető bele. Ez a templom falaitól bútor módjára távolságot tart. Az összes bekerülő elem három fő anyagot tartalmaz: fát (réteg-ragasztott fenyő lapok és fenyő tartószerkezet), polikarbonát lemezt és az alaplaphoz és tűzrakóhoz használt betont.

Konceptió Tisztítás Belakás Vendégség Építkezés

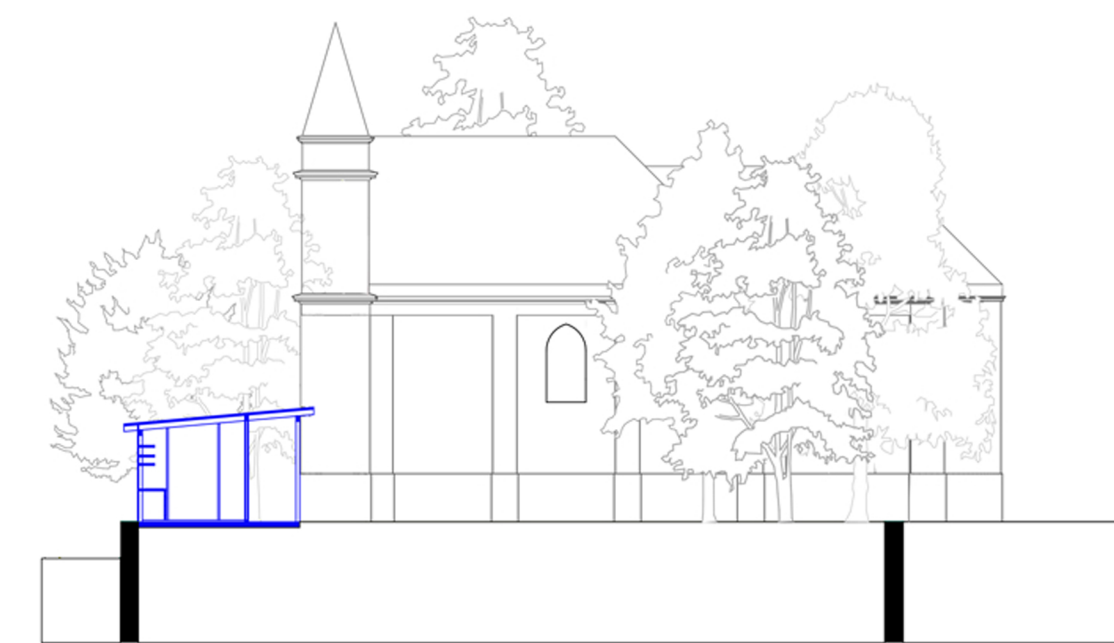
Kosztya Csilla
Berzsák Barna
A g a p é
TDK - Ferenchalmi kápolna
megújítás és újradefiniálás
K o n z u l e n s :
Szabó Levente DLA
2 0 2 0



nyugati homlokzat a galériával m 1:200



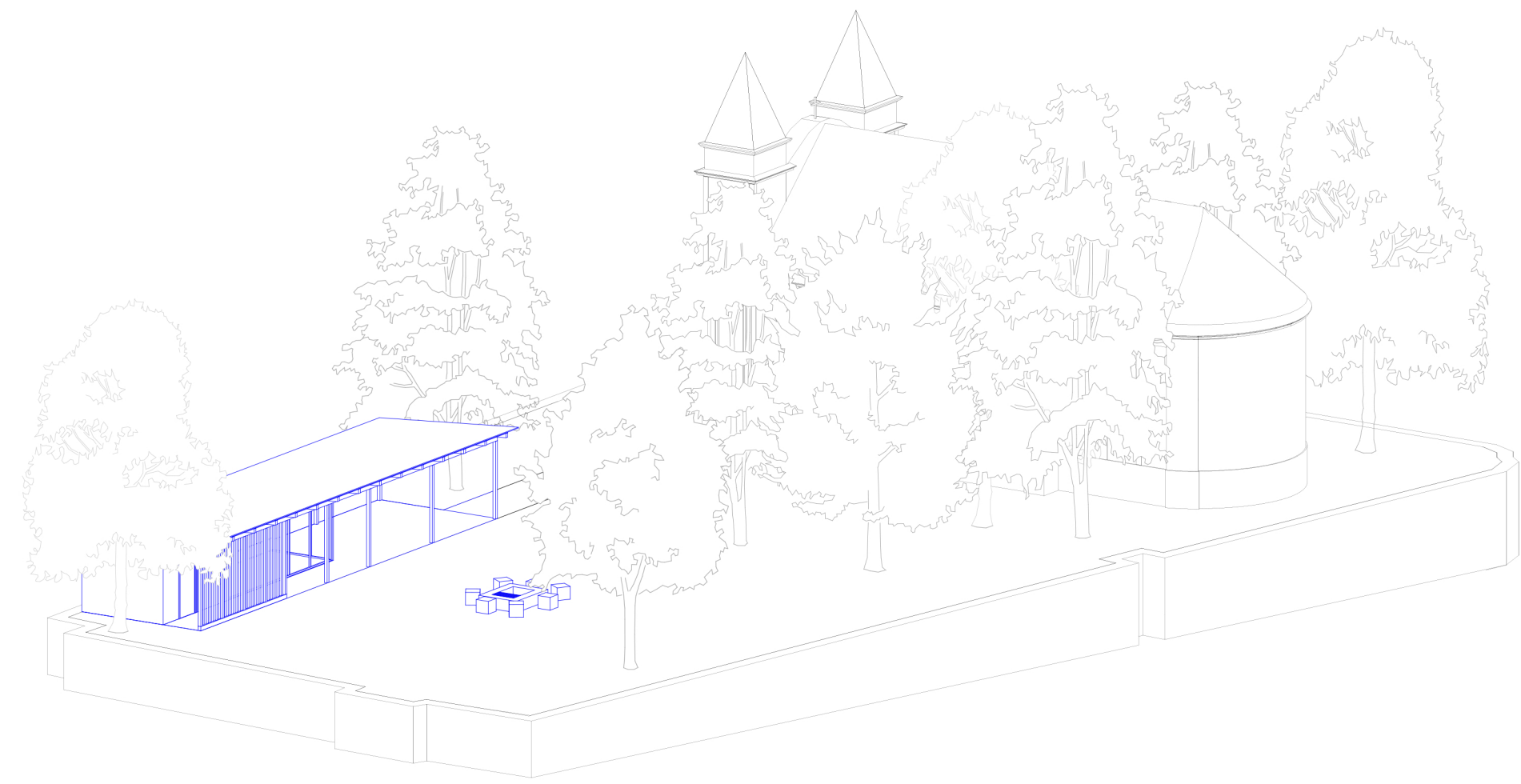
déli homlokzat m 1:200



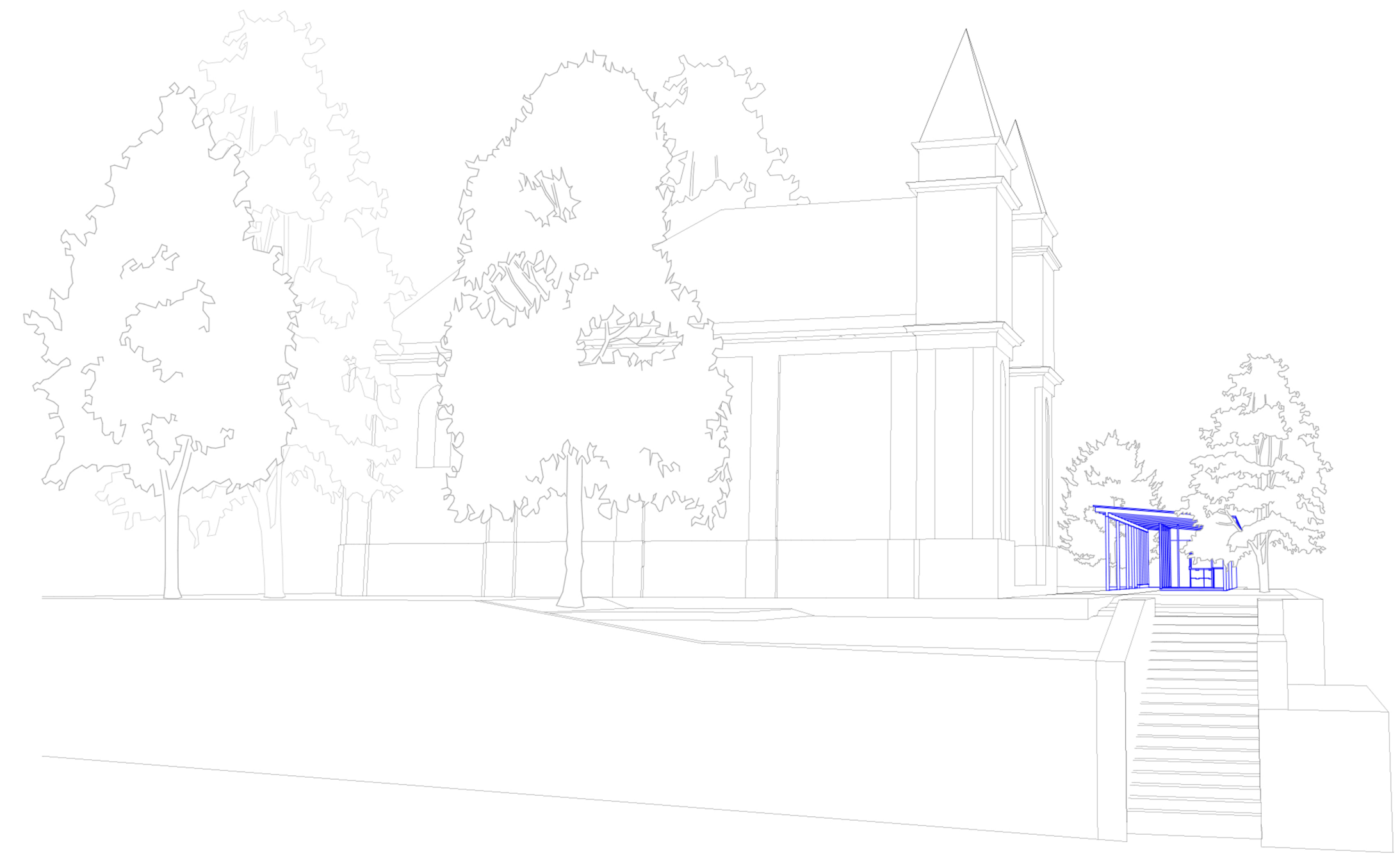
a-a metszet m 1:200

Konceptió
Tisztítás
Belakás
Vendégség
Építkezés

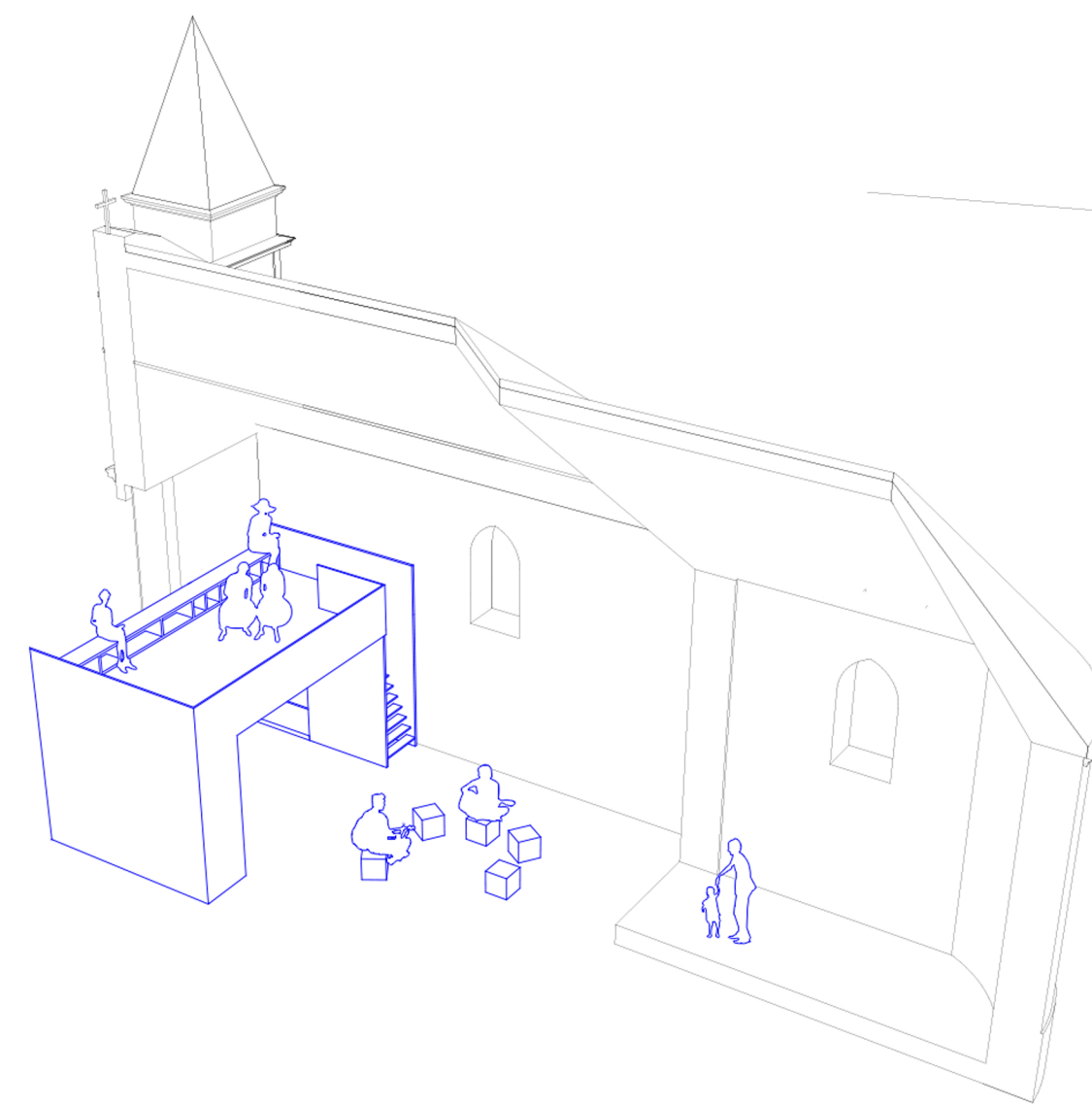
Kosztya Csilla
Berzsák Barna
A g a p é
TDK - Ferencalmi kápolna
megújítás és újradefiniálás
Konzulens:
Szabó Levente DLA
2 0 2 0



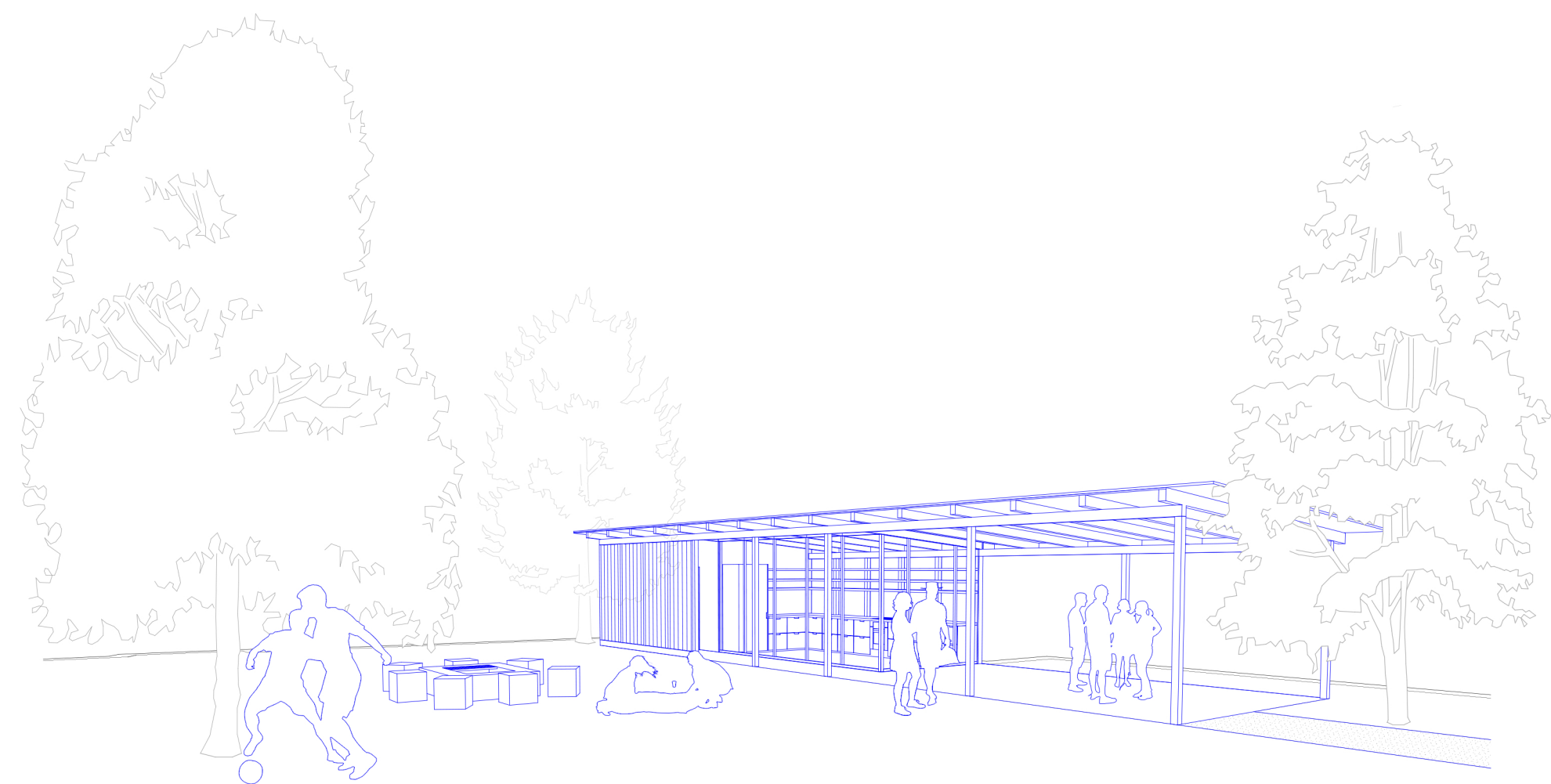
távlati kép



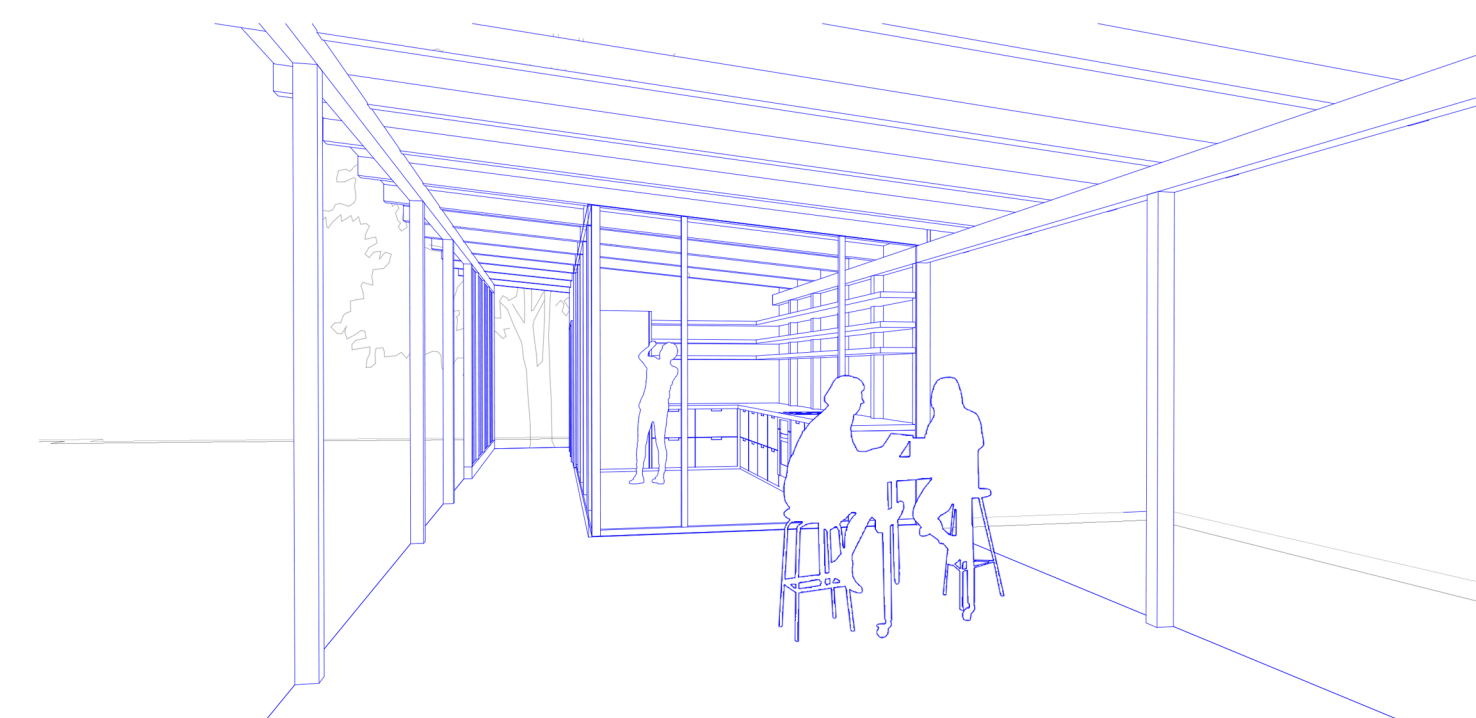
megérkezés



galéria



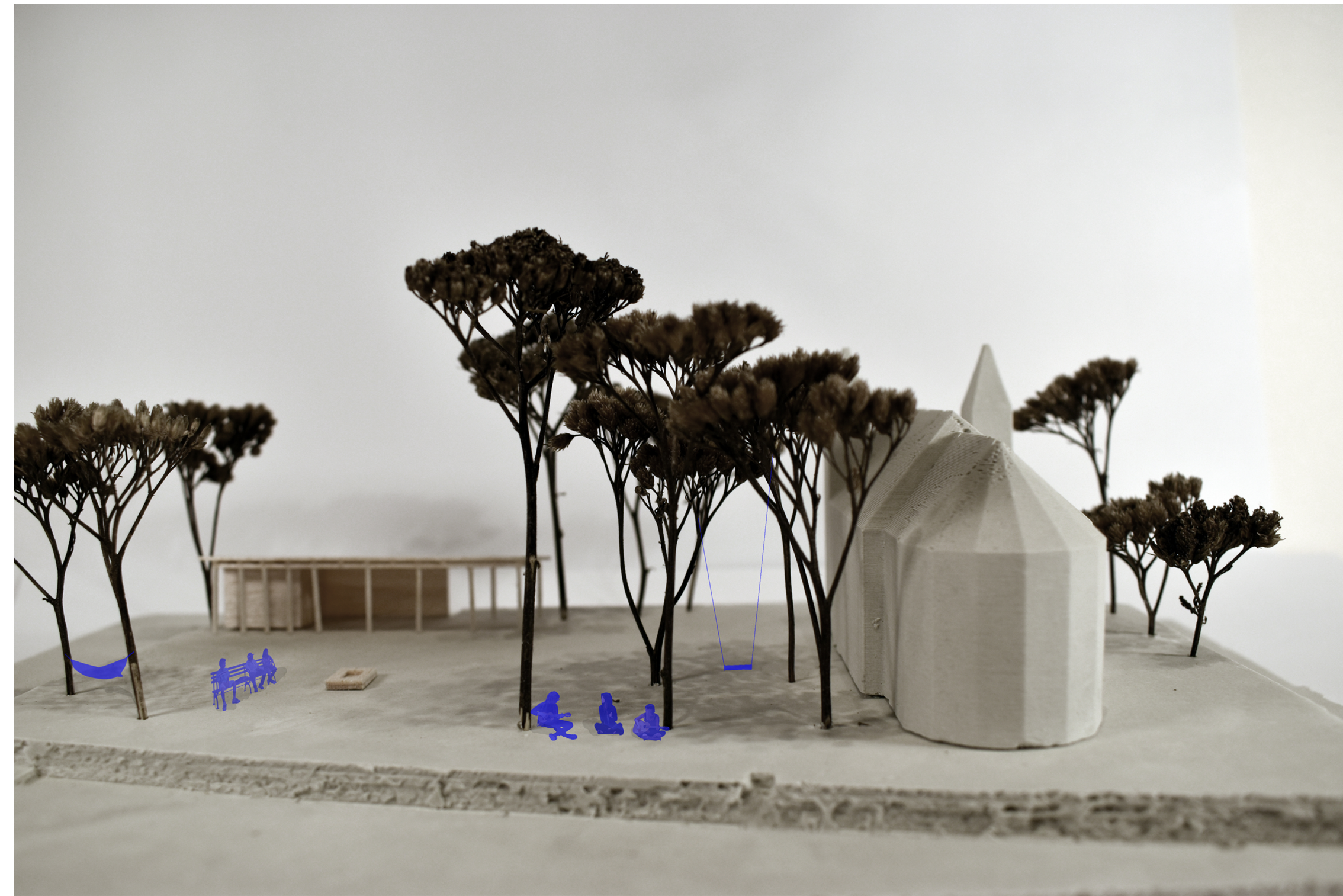
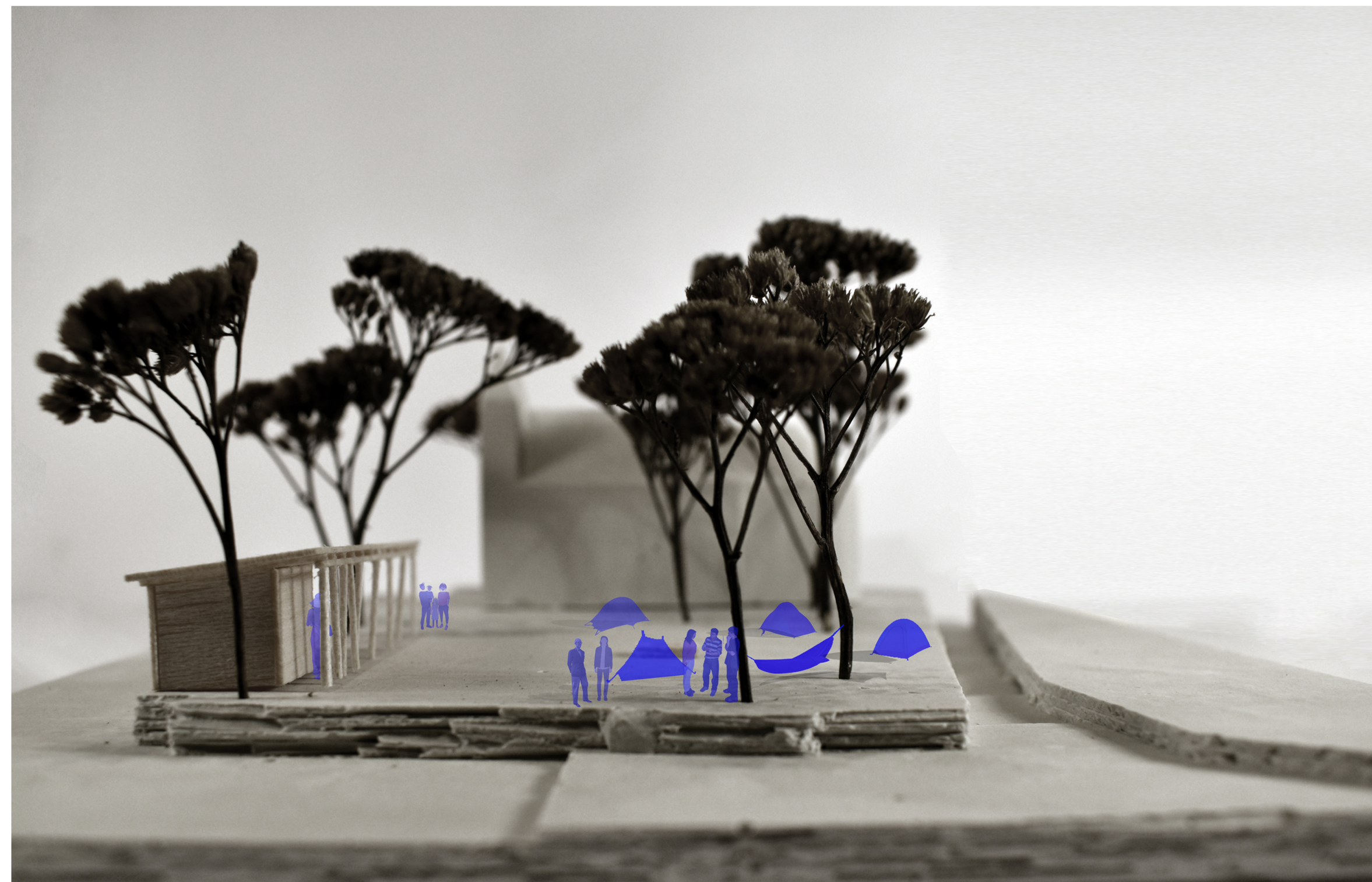
nyárikonyha a már megépült vizesblokkal és tűzrakóval



nyárikonyha és közösségi tér

Koncepció
Tisztítás
Belakás
Vendégség
Építkezés

Kosztya Csilla
Berzsák Barna
A g a p é
TDK - Ferenchalmi kápolna
megújítás és újradefiniálás
Konzulens :
Szabó Levente DLA
2 0 2 0



A beavatkozásokkal a kápolna vendégül tud látni imaórákat, alkotótáborokat, csapatépítő hétvégéket és lelkiigondozást a máltaiak számára, gyerektáborokat, kisebb esküvőket, rendezvényeket, kerti vagy beltéri koncerteket, kiállításokat, zárándok- és kirándulócsoportokat.

Konceptió
Tisztítás
Bekelés
Vendégség
Építkezés

Kosztya Csilla
Berzsák Barna
A g a p é
TDK - Ferenchalmi kápolna
megújítás és újradefiniálás
K o n z u l e n s :
Szabó Levente DLA
2 0 2 0