

A VISEGRÁDI ÁLTALÁNOS ISKOLA TÖRTÉNETÉNEK RÉTEGEI
EGY PÉLDA AZ ÉPÍTÉSZETI KONTINUITÁSRA

Gyevay Enikő

TDK dolgozat

Épületkutató szekció

2014

Konzulens:

Dr. Krahling János

1. BEVEZETÉS
 - 1.1. A téma ismertetése
 - 1.2. Kutatástörténet
 - 1.3. Forrásadatok

2. A TELEPÜLÉS LEÍRÁSA
 - 2.1. Visegrád története
 - 2.2. A polgárváros bemutatása

3. A VISEGRÁDI HRSZ. 88. SZÁM ALATT ÁLLÓ ÉPÜLET ÉPÍTÉSI PERIÓDUSAI
 - 3.1. Áttekintés
 - 3.2. A középkori lakóház
 - 3.3. A hódoltság utáni első templom
 - 3.4. A templom második periódusa
 - 3.5. A Hacker Ferenc Xavér-féle iskolaterv
 - 3.6. A megépült iskola
 - 3.7. A barokk iskola végleges formája
 - 3.8. A XX. századi bővítés

4. BEFEJEZÉS – AZ EREDMÉNYEK KIÉRTÉLÉSE

5. MUTATÓK

1. BEVEZETÉS

Visegrád legrégebbi olyan építménye, mely a középkor óta folyamatosan használatban van – a török hódoltság idejétől eltekintve – a város központjában álló Áprily Lajos Általános Iskola épülete. A területen 1955 óta zajlanak régészeti feltárások, melyek során kiderült, hogy a Rév utcai telken több 14-15. századi lakóház állt, falkutatások bizonyították, hogy az iskola épületének falai is középkori eredetűek, majd az udvaron előkerült a levéltári anyagokból ismert 18. századi templomhoz tartozó temető is.

Kutatásomban felmérések és tervek alapján megkísérlem rekonstruálni az épület különböző korszakait, kiemelni a funkcióváltásból adódó átalakításokat. Vizsgálom, hogy a régészeti felmérésekből és falkutatásokból ismert alapincézett középkori lakóház struktúrája mennyiben változott a török hódoltság után bele települő szakrális funkció hatására. A Keresztelő Szent János tiszteletére szentelt templom belső átalakításai is nyomon követhetők a korabeli felmérések alapján. A 18. század végén elkészült a templom ma is álló épülete, ekkor a Rév utcai ház új funkciót kapott: iskola lett. Ez Hacker Ferenc Xavér ácsmester átépítési tervei alapján készült. A digitális rekonstrukció segítségével összehasonlíthatjuk, hogy hogyan nyúltak egy funkcióját veszített templomépülethez a 18. század végén, és hogyan teszik ezt ma.

1.1. A téma ismertetése

AEDIFICIUM HOC QUONDAM ECCLESIA
SUMPTIBUS COMMUNITATIS OBLATIS QUE
ALIORUM IN USUM IUVENTUTIS EGREGIE
INSTITUENDAE LIBERALITER ADAPTATUM ¹
MDCCCLXXI

A nyár folyamán Visegrádon töltöttem két hetet egy építőtáborban. A napi feladatok elvégzése után, esténként előadásokat hallhattunk építészekről, és helyi régészekről. Így szembesültem vele Gróf Péter ², majd Kovács István ³ előadásán, hogy mennyivel többet rejt Visegrád a fellegvárnál és a palotánál. Gyakorlatilag a teljes középkori város a talpuk alatt van.

Úgy gondoltam, egy ilyen intenzív műemléki környezet ideális helyszín lenne a diplomatervem számára. Elkezdtem érdeklődni, hogy mivel lenne érdemes foglalkozni, és a kapott tanácsokat mérlegelve az általános iskola ⁴ bővítésének megtervezése mellett döntöttem. Első lépésként szemrevételeztem a jelenlegi együttest: két barokk kori épület, az egyikhez csatlakozik egy XX. századi bővítmény, az udvar túlsó oldalán Makovecz Imre kézjegyét viselő tornacsarnok áll. A nagyobbik, láthatóan mivesebb barokk ház bejárata fölött vörösmárvány tábla van, a fent idézett felirattal, 1871-es dátummal. Ezt követően igyekeztem az épületre vonatkozó írott anyagokat feldolgozni, és örömmel tapasztaltam, hogy meglepően sok régészeti publikáció foglalkozik az iskolával, illetve a házzal, mely története során több funkciót is befogadott ⁵.

1. „Ez az épület – mely egykor templom volt – a közösségnek felújított, azzal a nemes céllal, hogy benne kiváló ifjúság neveltessék.”

2. Gróf Péter: a visegrádi Mátyás Király Múzeum főmuzeológusa.

3. Kovács István: helytörténész.

4. Áprily Lajos Általános Iskola és Alapfokú Művészetoktatási Intézmény; Visegrád, Rév utca 2.

5. A középkorban lakóházként, a XVIII. században plébániatemplomként, a XIX. század óta iskolaként működik.

Egyre jobban elmélyülve a témában, más irányú vizsgálódás mellett döntöttem, mint amit egy tervezés-előkészítés feltétlenül megkívánna. Digitális modelleken jelenítettem meg az egyes építési periódusok lényegesebb szerkezeteit – falak, födémek, tetők, bejárat –, majd ezeket összevettem egymással, hogy szemléletesebb legyen, milyen építészeti változásokat hozott magával a funkcióváltás. A modellek összehasonlítása során nyilvánvalóvá vált, hogy minimális építészeti beavatkozásokkal reagáltak az új funkciók emelte követelményekre a használók. Ennek tudatában jóval fontosabbá vált az a kérdés, hogy az épület által megszabott szigorú keretek közé kerülő új funkciókhoz kapcsolódó hagyományos, tipikus használatot mennyire tudták ebben az esetben megvalósítani. Ez az a kérdés, melyre dolgozatomban választ keresek.

1.2. Kutatástörténet

Visegrád várost annak ellenére, hogy a királyi palota ásatásai már a XX. század elején megindultak, csak a 2. világháború után kezdték topográfiaileg feldolgozni. Korábban, a XIX. század végén írt Viktorin József plébános történeti ismertetést a várról és a városról⁶. Ezt követően, az 1950-es évek végén a Magyarország Műemléki Topográfiája sorozatba írt Pest megye műemlékeiről Dercsényi Dezső és Héjj Miklós⁷. Ebben a munkájukban a város műemlékeit, és addig feltárt régészeti elemeit ismertetik. A település felmérései Hrenkó Pál Visegrád legkorábbi részletes térképei-ben⁸ vannak összefoglalva. Fontos összefoglaló írás továbbá Magyar Eszter Visegrád története 1684-1756 című munkája^{9, 10}. A vizsgált telekről szóló összefoglalókat az ásatásokban részt vett régészek készítették. Munkámban ezek az összefoglalók jelentették a kiindulási alapot.

A telken 1955 óta folynak kutatások, ezek jellemzően útépitéshez, csatornázáshoz, épületbővítéshez, felújításhoz kapcsolódtak. A leletmentéseket, régészeti megfigyeléseket, falkutatásokat a Mátyás Király Múzeum régészei végezték.

1955-ben Héjj Miklós végzett kutatásokat egy szűk keresztmetszetben, ekkor középkori rétegeket és XVIII. századi sírokat rögzített. Az 1957-es bővítést megelőző kutatás során szintén Héjj őskori telepnyomokat, egy XIV-XV. századi épület részeit, a már említett temetőt tudta tovább vizsgálni, illetve az épület nyugati oldalán elbontott egykori barokk sekrestye falában másodlagosan beépített középkori építészeti faragványokat. 1964-ben a Rév utca burkolatfelújítási munkálatai során középkori falakról számolt be melyek vélhetően az iskolaépülethez csatlakoznak. 1981-ben és 1982-ben Szőke Mátyás vizsgálta tovább a középkori falakat 130-195 cm mélységben, valamint a felsőbb rétegekben a temetőt.

6. VIKTORIN 1872

7. DERCSÉNYI-HÉJJ 1958

8. HRENKÓ 1985

9. MAGYAR 1998

10. MÉSZÁROS 2008 alapján

1984-ben Gróf Péter és Gróh Dániel egy átfogóbb kutatás során a lakóház falain és sírokon túl őskori töredékekről és egy középkori kút maradványairól számoltak be. 1999-ben az iskolát ismét felújították. Az ekkor esedékes kutatásban Buzás Gergely, Szőke Mátyás, Bodó Balázs és Bozóki Lajos vettek részt. Falkutatási vizsgálatok során megállapították, hogy az iskola falazatának kétharmada, helyenként teljes magasságban középkori eredetű, valamint hogy az eredeti déli zárófalat a XVIII. század folyamán bontották el. 2000-ben ugyanők az 1984-ben észlelt kútnak és környékének feltárását végezték el. A következő átfogó vizsgálat 2005-ben az iskola udvarát érintette. Ekkor Gróf Péter és Kováts István a XVIII. századi temetőt kutatták.

A korábbi kutatások beszámolóit a fentebb már említett összefoglalókban kaptak helyet. Az utóbbi években Buzás Gergelynek, Gróh Dánielnek, Gróf Péternek és Kováts Istvánnak közös¹¹ illetve egyéni publikációi jelentek meg, illetve az eredményeket Mészáros Orsolya Visegrád késő középkori város története és helyrajza című értekezésének Régészeti topográfiai című alfejezetében¹² foglalta össze.

1.3. Források

I. Korabeli írott források

Közvetlenül a Rév utcai telken álló épület állapotára vonatkozó írásos emlék Viktorin József¹³ plébánostól származik. Visegrádra helyezése után úgy találta, a település műemlékei nem kapnak kellő figyelmet, illetve az egyház gondozása alatt álló iskola is méltatlanul elhanyagolt állapotban van. Így 1870-ben felkereste a kultuszminisztert, és előadta neki javaslatait, támogatását kérte a helyzet rendezéséhez (melyet meg is kapott).

„Egy közönséges kihallgatási napon 1870 márcz. hó első felében a kultuszminisztériumnál megjelentem, hogy bizonyos iskolai ügyemet b. Eötvös miniszternek előterjesszem. Ezen tárgy elvégezte után a miniszter figyelmét a visegrádi várromok elhagyatott állapotjára irányzám, s e tekintetben hatalmas közbenjárásáért esedezek. ...”¹⁴

Rusnáková¹⁵ a szlovák Národné Noviny-ben szereplő cikkből idéz, mely leírja, hogy Viktorin rendkívül fontosnak tartotta az iskola helyzetének rendezését, a mielőbbi felújítást sürgette. Pénzgyűjtést szervezett, s hogy jó példával járjon elől, ő maga 100 aranyat adományozott a célra. Összesen 3341 arany forint gyűlt össze, míg a kiadások összege 3061 arany forint volt.

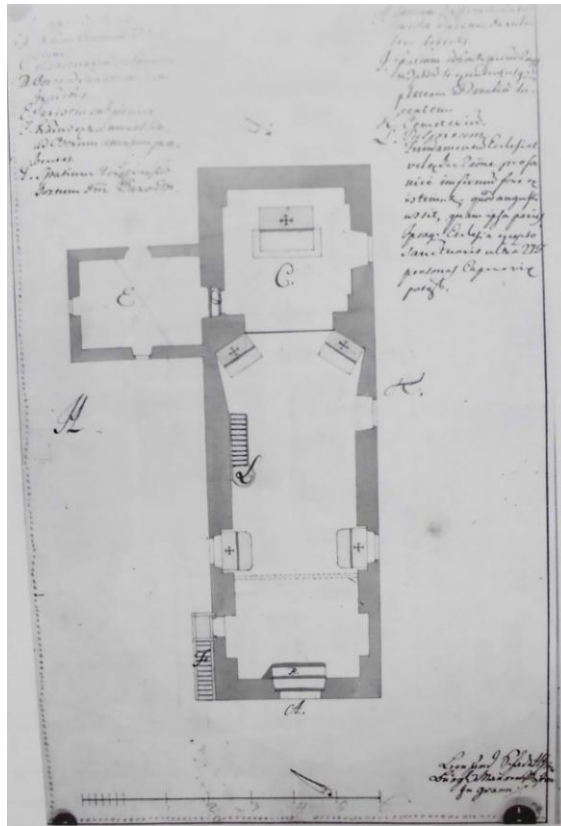
11. BUZÁS-GRÓF-GRÓH-KOVÁTS 2005

12. MÉSZÁROS 2008, 251-254

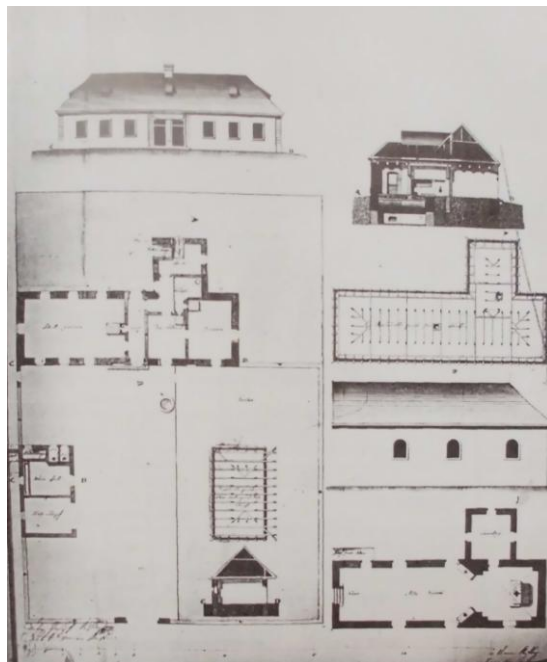
13. Viktorin József: 1822-1877. 1866. május 5-től Visegrád szlovák származású plébánosa, a kulturális élet, történeti leletmentés elhivatott támogatója.

14. VIKTORIN 1872, 25

15. RUSNÁKOVÁ 2012, 5



1. kép: Leonard Schade 1773-as felmérési terve



2. kép: Hacker Ferenc Xavér iskolaterve 1787-ből

II. Tervek

A 3. fejezetben bemutatott digitális rekonstrukciók alapjának egyik csoportját a fennmaradt tervet alkotják. Ezekből két típus maradt meg: felmérési, illetve átalakítási tervek. A legkorábbi felmérési terv 1773-ból származik, a templom második periódusának alaprajzát rögzíti (1.kép). Leonard Schade¹⁶ esztergomi építőmesterhez köthető, aki a következő évtizedben a település ma is álló plébániatemplomát építette meg.

Ezt időben szorososan követi egy átalakítási terv Hacker Ferenc Xavér¹⁷ ácsmestertől (2.kép), akinek a tervén egyszintes iskolaépület szerepel. Ez a változat nem épült meg, a falkutatási vizsgálatok alapján az épület mindvégig kétszintes maradt, így sejthető, hogy a zsámbéki iskolához hasonlóan működhetett a ház.

A legutolsó felmérési terv, mely rendelkezésemre állt, 2007-ből származik, melyen már az összes bővítményével, jelenlegi formában szerepel az iskola, de értő szemmel vizsgálva az összes építési periódus lenyomata leolvasható róla.

III. Korabeli ábrázolások

A legkorábbi ábrázolás egy olyan építési periódushoz ad támpontot, melyről tervek hiányában nem lett volna információnk. Mikovinyi Sámuel¹⁸ illusztrációja (3.kép) Bél Mátyás országleírásából¹⁹ 1737-ből azt az állapotot mutatja be, mikor a középkori lakóház maradványait már templommá alakították, de annak még nem a végleges formáját – láthatóan hiányzik a nyugati oldalhoz csatlakozó sekrestye. Érdekessége a metszetnek a déli homlokzat előtt álló torony, mely sehol máshol nem jelenik meg a fennmaradt dokumentációban.

Az 1773-as Schade-féle felmérési rajzok között szerepel még egy utcakép, amelyen a templom keleti homlokzata és a plébánia épülete látható (4.kép).

IV. Térképek

A történeti térképek közül a legkorábbi, melyet fel tudtam használni, egy XVIII. század közepi úrbéri térkép, mely a kamara számára készült. Ezt követi Banhöltzel osztrák térképész térképe, valamint a három katonai felmérés vonatkozó részeit vizsgáltam. Az utóbbi négy felmérés esetében elmondható, hogy az épület életkorához viszonyítva elég szűk időintervallumot fednek le, így jelentős változások nem figyelhetők meg az ábrázolásokon. Az első térkép abban különbözik a többitől, és ez is segít a felmérés kormeghatározásában, hogy még egyértelműen a Rév utcai telekre helyezi a templomot, az újnak még nyoma sincs a kereszteződésben. Érdekes, hogy itt is toronnyal jelenik meg az épület, bár valószínű, hogy ennek csupán jelképi jelentősége van (5.kép).

16. Leonard Schade: Marosi templom újjáépítése 1771-72-ben, visegrádi templom építése 1773-1782-ben.

17. Hacker Ferenc Xaver ácsmester, a XVIII. század végén Pest megyei építéseknél gyakran előkerül a neve.

18. Mikovinyi Sámuel: 1698-1750. Matematikus, mérnök, földmérő, tanár, a magyar térképészet megalapítója. Bél Mátyás munkatársa a *Notitia Hungariae novae...* felmérési munkáiban.

19. Bél Mátyás: (1684–1749) (*Notitia Hungariae novae Geographico-Historica*) Új Magyarország földrajzi-történeti ismertetése

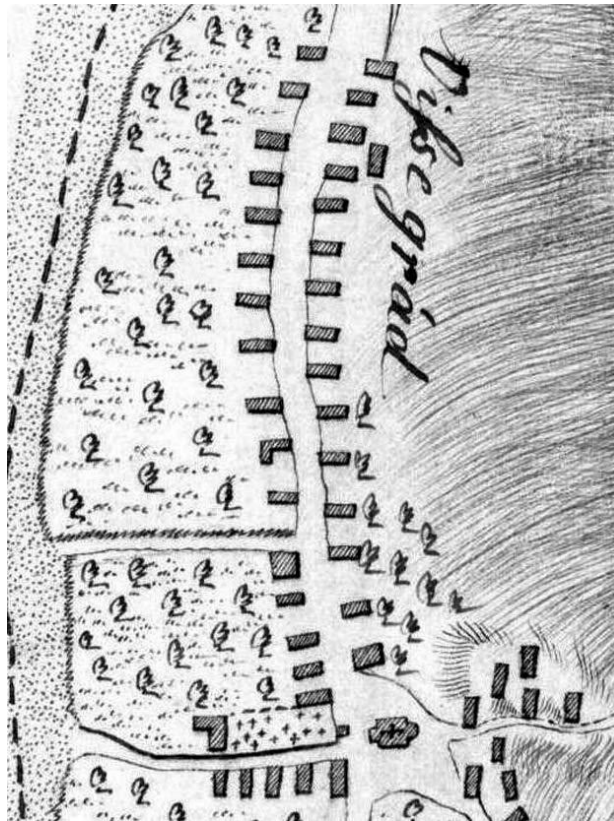
Banhöltzel 1777-es térképén (6.kép) már megjelenik az új templom, melyet 1773-ban kezdtek építeni. Jól látható az iskola-templom nyugati oldalához csatlakozó sekrestye is. Továbbá az, hogy a régi és az új templom közötti területet teljes terjedelmében temetőként használták. Az első katonai felmérés (1780-1781) (7.kép) szelvényén a sekrestye tömege nem jelenik meg, bizonyára az iskola – még templom – épületét nem tartották olyan jelentősnek, mint a némi túlzással ábrázolt új templomot. A Rév és Fő út által határolt saroktelek még mindig beépítetlen, feltehetően továbbra is temetőként funkcionál.

A második katonai felmérés (1806-1809) (8.kép) lapján a korábban temetőként használt telket már beépítették, ekkorra bizonyára felhagytak a terület ilyenén használatával. Az iskolaépületen itt sem ábrázolják a nyugati bővítést, viszont a telek utcafrontján megjelenik egy melléképület.

A harmadik katonai felmérés (1869-1884) (9.kép) idején a templommal szemközti telek már egyértelműen beépített. Itt megjelenik az egykori sekrestye tömbje, ellenben az előző felmérésen ábrázolt utcafronti épület hiányzik az ábrázolásról.



5. kép: Úrbéri térkép a XVIII. század első feléből



6. kép: Banhóltzel 1777-es térképe



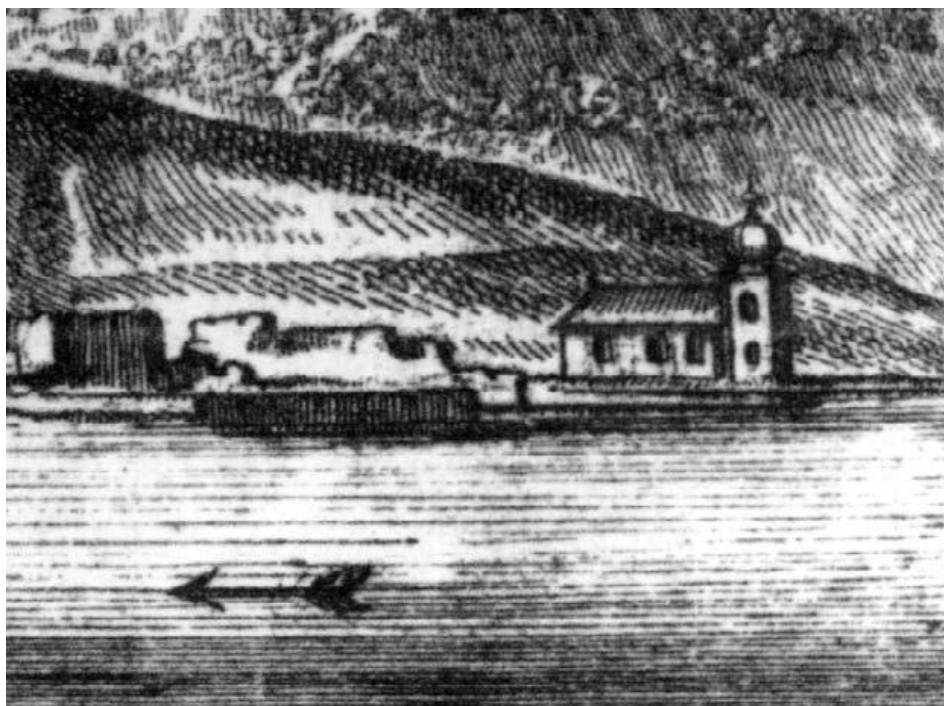
7. kép: Visegrád az első katonai felmérésen



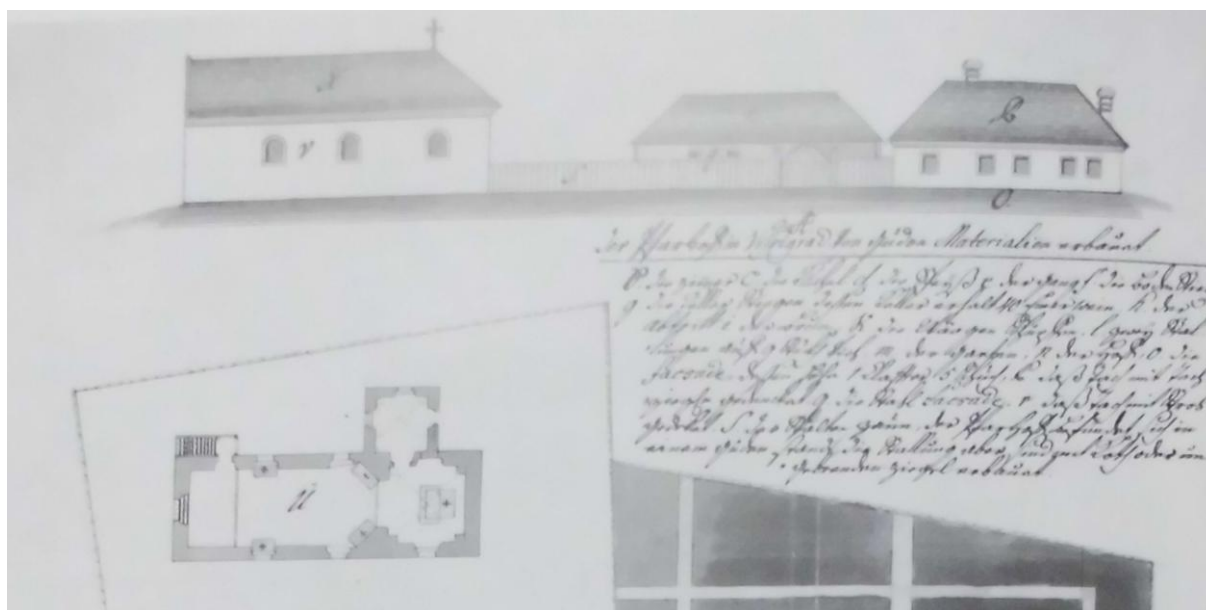
8. kép: Visegrád a második katonai felmérésen



9. kép: Visegrád a harmadik katonai felmérésen



3.kép: Mikovinyi Sámuel 1737-es illusztrációja



4. kép: Leonard Schade utcaképe 1773-ból

V. Archív fotók

Nem könnyű az iskola állapotát dokumentáló fotót találni a XX. század első feléből, mivel Visegrádot jellemzően turisztikai szempontok alapján fotózták – a Dunakanyart, a várhegyet, a fellegrát, a királyi palotát, villákat. Néhány kép mégis fellelhető, mely már a mai formáját mutató épületet ábrázolja.

Az 1915 előttről származó képeslapon (10. kép) megfigyelhető, hogy az iskola déli homlokzata jóval reprezentatívabb, vakolatdíszes jellegű volt, mint mai állapotában. A „kis épület” is mai homlokzatával csatlakozik hozzá.

A XIX. század végi csoportképen (12. kép) megfigyelhetők a keleti homlokzaton a díszes nyíláskeretezések, melyeket mára egyszerű vakolat-keret váltott fel.

Az 1942-es felvételen (14. kép) az iskola díszes barokk kapuzata látható, ami ma már nincs a helyén.

Az 1951-es látképen (15. kép) az iskola teljes keleti homlokzata megjelenik, itt mutatja meg valódi arányait, nyílásosztását. Ez a mai napig nem változott.

VI. Régészeti publikációk

A 3. fejezet digitális rekonstrukcióinak másik alappilléret a régészeti publikációk²⁰ alkotják. Ezek a kutatástörténetben már említett, pontos leírásban és ábraanyagban gazdag tanulmányok, melyek különböző periodikákban, összefoglaló topográfiaikban jelentek meg. Különösen hasznos volt számomra a XIV-XV. századi lakóház régészeti vizsgálatának eredménye, hiszen a feltárt falakból rekonstruált alaprajz alapján tudtam további ábrázolást készíteni. A későbbi építési periódusokban is fontos támpontot jelentettek a régészeti kutatások, melyek megállapították egy-egy terv vagy ábrázolás hitelességét.

20. Folia Archeologica 52 (2005-2006) Budapest 2006.; RKM 1999; RKM 2000; RKM 2005



10. kép: Az iskola utcai homlokzat a Rév utcából 1915 előtt



11. kép: Az iskola utcai homlokzata a Rév utcából ma



12. kép: Az iskola tanulói a XIX. század végén, a háttérben a nyíláskeretezésekkel



13. kép: Nyíláskeretezések ma



14. kép: Az iskola barokk kapuzata 1942-ből



15. kép: Látkép a teljes nyugati homlokzattal

VII. Helyszíni vizsgálatok

Visegrád központjában a Rév utca és Fő út kereszteződésének szomszédságában ma is áll az iskola. A Keresztelő Szt. Jánosnak szentelt templom felől közelítve a földszintes „kis épület” mellett haladunk el először, majd a barokk kori homlokzatot látjuk, mely egyértelműen beazonosítható, bár kevésbé díszes, mint egykor. Ehhez csatlakozik a Bardon Alfréd²¹-féle bővítmény erőteljes, terméskő homlokzatával. A kerítésen betekintve láthatjuk a Makovecz-féle tornacsarnokot²² szintén terméskő lábazatával, csúcsíves és lőrés-szerű nyílásaival. Ha a 11-es útról közelítjük meg a tornaterem főhomlokzatát, az iskola nyugati oldalán a barokk- és a Bardon-féle szárny közé ékelődve újabb, XX. század végi bővítésre lehetünk figyelmesek. Az iskolaudvart a Rév utcáról és a tornacsarnok felől lehet megközelíteni. Az iskola bejárata a Viktorin-féle átépítéskor kialakított keleti homlokzaton levő kapu. Efölött ma is látható a Viktorin által idehelyezett vörös márványtábla (16. kép). A kapun belépve a Hacker-terven ábrázolt folyósóra jutunk, mely a Bardon-szárny lépcsőházába torkollik. A Bardon-féle bővítés déli tantermében a keleti falon (a barokk épület nyugati falán) egy középkori nyílás, feltehetően a középkori lakóház bejáratának rekonstrukcióját láthatjuk (17. kép).

21. Bardon Alfréd (1904-1986). 1960-ig a Műegyetem Rajzi Tanszékét vezeti. Az általa tervezett visegrádi épületszárnyat 1958 januárjában avatták fel.

22. Makovecz Imre (1935-2011). Tornaterme 1985-ben épült az iskola számára.



16. kép: A Viktorin-féle vörösmárvány tábla



17. kép: A középkori épület bejáratának rekonstrukciója egy tanteremben

2. A TELEPÜLÉS LEÍRÁSA

2.1. Visegrád története

A Rév utcai Áprily Lajos Általános Iskola legrégebbi épületének története a késő középkorban kezdődött. Ahhoz, hogy megérthessük a házat – a telepítését, tájolását, felépítését, átalakításait és funkcióváltásait – szükséges, hogy megvizsgáljuk a környezetét és annak múltját. Ezért tartom fontosnak, hogy összefoglaljam azokat a földrajzi adottságokat, hadászati és politikai eseményeket, melyek hatással voltak a település képének alakulására egészen a XIX. századig.

A legrégebbi ismert településnyomok a rézkor (i.e. 4500-2800) idejéről származnak Visegrád-Lepence területéről. Az előkerült leletek egy kereskedelmi út meglétét valószínűsítik a térségben.

A bronzkor (i.e. 1500-800) időszakából származó emlékek arra engednek következtetni, hogy a Dunakanyarban a patakok torkolatvidékén és a kisebb szigeteken már ekkor megtelepedett az állattartó-földművelő népesség. Időszakos cölöpszerkezetes építmények maradványait, és Lepencén egy gazdag temetőt tártak fel a régészek az urnamezős kultúra korából. Az i.e. III-I. század idejéből vaskori kelták nyomainak találhatóak Lepence, a Várkert és a mai település határain belül.

Augustus²³ császár idejében vált a Római Birodalom részévé Pannonia Provincia²⁴. A Birodalom határainak védelmét szolgáló limes²⁵ vonala a Duna jobb partján haladt, így érintette Visegrádot is. Két legjelentősebb erődítménye a mai Sibrik-domb, illetve Gizellamajor területén volt.

A Pone Navata – a Sibrik-dombi erősség – Nagy Konstantin²⁶ idejében, 320 körül épült, és 300 fős helyőrség elszállítására volt alkalmas. A IV. század vége felé az erődítmény szerepe csökken, az V. század elejére el is hagyják.

Gizellamajorban 200 fős helyőrség állomásozott, környékén római kori polgári települések nyomainak is fennmaradtak.

Miután a rómaiak feladták a területet, az V. században germán népcsoportok, a IX-X. században szláv telepések költöztek be.

23. Augustus: Élt: i.e. 63 – i.sz. 14. Uralkodott: i.e. 27-től haláláig. A Római Birodalom első császára.

24. Pannonia Provincia: Pannonia a Római Birodalom külső tartománya volt, melynek kezdetben csak egy részén állomásoztak római seregek (a Borostyán út feletti felügyelet biztosítása érdekében), később hadászati okokból az egészet elfoglalták. Irányítása a császári helytartó feladata volt.

25. Limes: A Római Birodalom védelmét szolgáló, a császárkorban létesített szárazföldi határvonal. Részei a sánc és sövénykerítés árokkal, bizonyos távolságonként őrtoronnyal.

26. Nagy Konstantin: Élt: 272-337. Uralkodott 306-tól haláláig.

Visegrád fontosságát mutatja, hogy a magyarok betelepítése után Kurszán²⁷ fejedelem birtoka lett, valamint az is, hogy néhány évtizeddel később, 1009-ben, I. (Szent) István²⁸ itt helyezte el a vármegye ispánsági központját, a Sibrik-dombon.

I. András²⁹ és Salamon³⁰ király is folytatták a helyi építkezéseket. András monostort alapított bizánci görög szerzetesek részére 1060-ban, ez a tatárjárás idején megsérült. Ekkoriban a Pilis erdeje királyi magánbirtok volt, és a főurak számára tiltott volt a várépítés.³¹

A későközépkori város kialakulása a tatárjárás után épített várhoz kapcsolódik. 1241-1242 után IV. Béla³² erős kővárak építését rendelte el az ország arra alkalmas pontjain egy esetleges újabb mongol betörés elleni védekezésül. Visegrádon a Sibrik-dombon elpusztult ispánsági vár fölötti hegycsúcson kezdődött meg az építkezés. A Fellegvár 1259-re már bizonyosan állt, ezután készült el az Alsóvár, és a kettőt összekötő völgyzáró fal.

A történeti irodalom a várhoz köti a kezdeti visegrádi királyi udvar helyszínét, és a település is a hegy lábánál alakulhatott ki, mivel biztonságosabb volt itt lakni, mint a védtelenebb Duna-parton.

III. András halála után a trónharcok idején az ország északnyugati részének Csák Máté³³ lett a tartományura. Visegrádot 1317-ben vette el tőle I. Károly³⁴, aki Temesvárról ide helyezte székhelyét 1323-ban. Megalakult a curia regia – a helyhez kötött királyi bíraskodás, és 1325-ben az uralkodói alapítású Keresztelő Szt. János egyház is búcsúengedélyt kapott a pápától. Ilyen módon – bírósági és egyházi központ, királyi rezidencia – az ország székhelyévé vált a település. Királyi városi kiváltságokat kapott, önállóan működő városi tanácsa volt, határai kiterjedtek. A váralja-város a királyi udvar és az ahhoz tartozó személyek állandó tartózkodási helye volt. S bár a főváros (Buda) és királyi rezidencia (Visegrád) kettőssége végig megmaradt az Anjou-korban, a város szerepe fokozatosan csökkenni kezdett Károly halála után. Az udvar 1346 után kezdett áttelepülni Budára. Ennek feltételezett oka egy 1345-ös tűzvész, amiben egy teljes városrész leégett. Ez, és a kormányzati funkciók elköltözése a település fejlődését megtörte. A lakosság száma lecsökkent, az épületeket részben elhagyták.

Zsigmond³⁵ célul tűzte ki a város újbóli felemelését, újraneépítését. Mátyással³⁶ együtt jelentős összegeket fordított a kúria kibővítésére és átalakítására, illetve a királyi koronát is itt őriztették a 15. század folyamán. 1410-ben rendelet adott ki a házak rendbehozatalára, 1425-ben ferences kolostort alapított a királyi palota szomszédságában.

27. Kurszán: Árpád mellett a honfoglaló magyarok egyik vezetője volt.

28. I. (Szent) István: Élt: 970/980-1038. Uralkodott: 1000/1001-től haláláig. A keresztény magyar állam alapítója.

29. I. András: Élt: 1013-1060. Uralkodott: 1046-tól haláláig. Árpád-házi magyar király.

30. Salamon: Élt: 1053-1087. Uralkodott: 1063-1074. Árpád-házi magyar király.

31. Visegrád történelme internetes forrás alapján.

32. IV. Béla: Élt: 1206-1270. Uralkodott: 1235-től haláláig. Árpád-házi magyar király.

33. Csák Máté: Élt: 1260-1321.

34. I. Károly (Károly Róbert): Élt: 1288-1342. Uralkodott: 1301/1310-től haláláig. Anjou-házi magyar király.

35. Zsigmond: Élt: 1368-1437. Uralkodott: 1387-től haláláig.

36. Mátyás: Élt: 1443-1490. Uralkodott: 1458-től haláláig.

Mátyás idejében jelentős művészeti központtá vált a város. A palotán is magas színvonalú, reneszánsz szellemű átalakításokat végeztek az 1470-es években. A polgárvárosban is megmutatkozott a szándék, hogy visszanyerje korábbi súlyát Visegrád: Mátyás 1474-ben kiváltságlevél kiadásával támogatta 100 erdélyi szász család betelepülését a korábban elhagyott házakba. Mátyás és Zsigmond törekvéseivel együtt Visegrád ezután is megmaradt mezővárosi szinten, uralkodói mellékreidenciaként.³⁷

1544-ben Mehmed budai pasa³⁸ elfoglalta Visegrádot Nógráddal és Hatvannal együtt. Ettől kezdve, 10 év megszakítással, 140 évre török uralom alá került a város, s területén megszűnt az élet. A török helyőrség lakossága a Salamon-torony körül kialakult településen élt, mely a török kiűzése során megsemmisült.

Az ezt követő összeírások (1686, 1688) során kiderült, hogy Visegrádot kivéve minden környező település átvészelte a hódoltság időszakát, lakóik csak ideiglenesen menekültek el. Itt azonban csak az 1690-es években kezdődött az újranepekedés, német és magyar lakosság betelepítésével. A végleges megtelepedést 1700-ra tesszük, amikor a visegrádi uradalom falvai Ernst Rüdiger von Starhemberg³⁹ osztrák gróf birtokába kerültek.⁴⁰

2.2. A polgárváros bemutatása

A XIII. századi váralja település betelepítéssel alakult ki. A város jogait tekintve volt hospes-település⁴¹, szabad királyi város és mezőváros. Státusza az uralkodó és az udvar jelenlétének függvényében változott. Változó (bizonytalan?) besorolása abból is kiviláglik, hogy különböző leírásokban civitasként⁴² és oppidumként⁴³ is utalnak rá.

Annyi bizonyos, hogy jelen voltak hospesek, akik uralkodói betelepítéssel kerültek ide. Ezen felül Budáról is költöztek át városi elemek, majd az udvar ideköltözésével a nemesség tagjai is megjelentek a településen, illetve az udvart kiszolgálók iparosok⁴⁴, mesterek is jelen voltak. Visegrádon magyar és német várost különböztetünk meg a XIV. század első feléig.

A fenitek ismeretében érthető, hogy a királyi udvar távozása után, a XIV. század második felétől mezővárosi szintre süllyedt vissza a település. A nemesi birtokosok eltűntek, csupán a polgárság maradt helyben, egészen a török megjelenéséig.

A XV. század folyamán Zsigmondnak és Mátyásnak még voltak arra irányuló törekvései, hogy Visegrád városát újra fölemeljék egykori színvonalára, de mivel ezt saját gazdasági helyzete nem tette lehetővé, sikertelenek maradtak a próbálkozások.

37. MÉSZÁROS 2008, 10-13

38. Mehmet: Élt: 1505-1579. I. Szulejmán és II. Szelim szultán nagyvezíre.

39. Ernst Rüdiger von Starhemberg: Élt: 1638-1701. Gróf, osztrák főnemes, császári tábornok. 1680-tól Bécs városparancsnoka, az 1683-as török ostrom idején a főváros védőinek parancsnoka. Tábornagyi rangban részt vett Buda visszafoglalásában és a török elleni magyarországi hadjáratban.

40. KOVÁTS 2013, 3-4

41. Hospes-település: az Árpád-házi királyok alatt nálunk letelepedett, iparral és kereskedelemmel foglalkozó idegenek (német, olasz, szláv) települése.

42. Civitas: szabad királyi város megnevezése.

43. Oppidum: mezőváros megnevezése.

44. Élelmiszeripar, bőr- és ruházati ipar, fémipar, építőipar; ácsok, fémművesek, csontművesek, apotekáriusok éltek a településen, és közülük kerültek ki a városi tanács képviselői is.

Városszerkezeti szempontból a XIII. századi váralja település nem volt különálló településrész, a későbbi két városrész előzménye lehetett. A magyar város a mai városközpont és a hegyoldal területére tehető. A német város ettől északra, a későbbi királyi palota térségében és azon túl terült el. A királyi palota területe a palota megépítése előtt nem volt az udvar számára fenntartott terület. A két városrész szétválasztása az 1370-es évek végéig figyelhető meg, ezt követően nem szerepelnek megkülönböztetve.

A város fő térszervező eleme a Dunával párhuzamos észak-déli irányú főutca volt, melyből kisebb, kelet-nyugati irányú mellékutcák ágaztak ki. A középkori út nyomvonala nem sokban tért el a mai főutcától, és a mai Rév utca vonala is beépített volt, a régészeti feltárások szerint (18. kép).

A telkek nagy kiterjedésűek voltak, egy-egy telken több épület – lakóház és a kiszolgáló épületek – állt. A kelet-nyugat irányú mellékutcák telekpárokat fogtak közre, melyek hátsó fertályukon érintkeztek. Az észak-déli tengelyű házak az utcafronton, az útra merőlegesen helyezkedtek el.

A mai városközpontban feltárt házak nagysága 12x8 m és 30x10 m között mozog. A nagyobb méretű házak általában 3:1, a kisebbek 3:2 oldalarányúak. A külső falszerkezet kőből, vagy kőből és fából vegyesen épült, esetleg kő alapozásra fachwerkes megoldással, a XIV. századig. Ezt követően a teljes szerkezet kőből készült. Általánosak voltak az emeletes és/vagy alapincézett házak. A födémek gerendaszerkezetre vagy a válaszfalakra támaszkodtak. A padló lehetett döngölt padló, apróköves, elsimított, a XV. századtól padlóteglával burkolt. A régészeti feltárások során egy-egy területen több megújított padlószint is előkerült – ezek különböző használati-építési periódusra utalnak.

Az épített szerkezetekben is megmutatkozik a város királyi székhely periódusa. A XIV. század első felében komoly változás mutatkozik az építészetben. A kisméretű, agyagfalú, tapasztott szerkezeteket felváltották a nagyméretű kőépítmények. Ezek egy része átvészelte a török hódoltság idejét – ilyen volt a Rév utcai iskola épülete is –, és a XVIII. század elején betelepülő új lakosság újra felhasználhatta őket.⁴⁵



18. kép: A középkori úthálózat nyomvonala a mai városközpontban

3. A VISEGRÁDI HRSZ. 88. TELKEN ÁLLÓ ÉPÜLET ÉPÍTÉSI PERIÓDUSAI

3.1. Áttekintés

A továbbiakban a Rév utcai telek építési periódusait fogom sorra venni. Ennek során az építészeti és funkcionális elemzések leírására szorítkozom, azt, hogy az egyes átalakítások kikhez kapcsolódnak, és milyen körülmények idézték elő őket, itt foglalom össze.

A középkorból több lakóház és az úthálózat egy része került elő az 1950-es évek óta tartó ásátások során. A 88-as helyrajzi számú telken két XIV. századi épület is állt, egy nagyobb, mely a mai iskola épületében benne foglaltatik, és egy kisebb, melynek az északnyugati sarka található meg az iskola alatt. A középkori utca nagyjából követi a Rév utca vonalát, de azzal nem esik egybe. Valószínűleg ezeket a házakat is érintette az 1345-ben feljegyzett tűzvész, erre utaló nyomok az iskolaépület vizsgálatakor kerültek elő.

A XVI. század közepétől közel 150 éven át a városnak ez a része lakatlan, az épületek állagromlása jelentős. A XVII-XVIII. század fordulóján magyar és német telepesek veszik újra használatba az elhagyott épületeket.

Mint arról már szó volt, az újonnan Visegrádra érkezett telepeseknek nem állt módjában a meglévő templomokat felújítani, így a viszonylag jó állapotban megmaradt Rév utcai épületet alakították át templommá.

Az építést az 1600-as évek végén kezdték meg, és az 1700-as évek elején, a Starhemberg család birtoklása idején el is készült. 1712-ben kap városi plébániarangot, ekkortól működött a Keresztelő Szent Jánosnak szentelt első barokk templomként.

Az 1732-ből fennmaradt *canonica visitatio*⁴⁶ leírása arról tájékoztat, hogy az épület rossz állapotú, falán repedések vannak, mielőbbi tatarozás szükséges. Ugyanebből az időszakból kapunk képet a templom külsejéről Mikovinyi Sámuel Bél Mátyás országleírásában szereplő metszetről (3.kép).

Az 1756-os *canonica visitatio* arról számol be, hogy a szükséges felújítás, egyben átépítés megtörtént. Az építkezés valószínűleg Riegler Jakabhoz, a Starhembergék udvari tiszttartójához (1746-1756) kötődik, aki ebben az időszakban több jelentős építési feladatot is lebonyolított az uradalomban. Az ekkori állapotokat Leonard Schade esztergomi építőmester 1773-ban készült felmérési rajza dokumentálja (1.kép). Ekkora a templom teljes felszereléssel és öt oltárral (Keresztelő Szt. János, Szűz Mária, Szent Gyula mártír, Szent Rókus és Sebestyén, Szent Anna és Vendel számára szentelve) rendelkezik.

1783-ban újra tatarozták az épületet, bár ekkor már épült a település máig használt plébániatemploma a szomszédban, melyet a felmérést végző Schade tervezett.

Az iskola mai udvarának nagy részén a templomhoz tartozó temető terül el, mely a barokk kori település első temetője lehetett. Az 1600-1700-as évek fordulójától az 1700-as évek végéig használták. Felhagyásának oka vagy a II. József által 1784-ben kiadott rendelet, mely szerint a település belterületén való temetkezést tiltja, vagy az új templom megépülése, és így a spirituális központ áthelyeződése lehetett.

46. *Canonica visitatio*: Kánoni látogatás. A katolikus egyház intézményeinek évenkénti látogatása, melynek során mind az épület, mind a hitélet állapotát vizsgálják, feljegyzik.

1787-ben, miután az új templom megépült, Hacker Ferenc Xavér ácsmester átalakítási tervet készített az épületre, egy iskola számára. Ez nagyobb részt nem valósult meg. közel 100 évig működött az iskola kezdeti a formájában, mikor a szlovák származású Viktorin József plébános úgy határozott, hogy az iskola átalakítása halaszthatatlan. 1871-ben zajlottak a munkálatok az irányítása alatt. Az iskola ezen épülete ekkor nyerte el mai képét. Szintén Viktorin szándéka szerint került a keleti bejárat fölé a vörös márványtábla, mely az épület múltjára emlékeztet.

Egészen az 1903-as vármegyei főispáni rendeletig, mely a 4 tanteremre való bővítést írja elő, 2 tanteremmel működik az iskola, az emeleten tanítói lakással. Az államosítás után, 1954-ben, utóbbiból tantermet és igazgatói irodát alakítanak ki.

1957-1958-ban zajlik a következő nagyobb léptékű beavatkozás: ekkor Bardon Alfréd tervei alapján új, nyugati épületszárnyal bővült az épület.

Az iskola további sorsa kívül esik az általam vizsgált korszakokon, így arra jelen dolgozatban nem térek ki. Továbbá a telken álló további épületek – a középkoriak és a jelenkoriak egyaránt – nem képezik a tanulmány tárgyát, így nem jelennek meg sem az összehasonlító elemzésekben sem az ábrákon.

3.2. A középkori lakóház

Régészeti eredmények alapján.

A telken kettő 14-15. századi lakóház állt. Vizsgálatunk tárgya a nagyobb méretű, északabbra elhelyezkedő épület. Tájolása észak-déli irányú, mérete megközelítőleg 15x8 m. A mai iskolaépület falainak kétharmadát, néhol teljes magasságban, ennek a háznak a falai alkotják. Alápincézett, kétszintes épület volt. Egytraktusos, szintenként 2 szobás lakóház. Az emeletre külső fa lépcsőn lehetett feljutni. Falai körülbelül 1 m vastagságúak. Térlefedése a pincében és az emeleten sík volt, a földszinten dongaboltozatos, helyiségenként változó tengellyel: az északi helyiségben észak-déli irányú, a déli helyiségben kelet-nyugati irányú a boltozás. A bejárat a nyugati homlokzat déli részén kapott helyet, valószínűleg a pincét is innen lehetett megközelíteni. Ablaknyílások minden homlokzaton megjelentek.

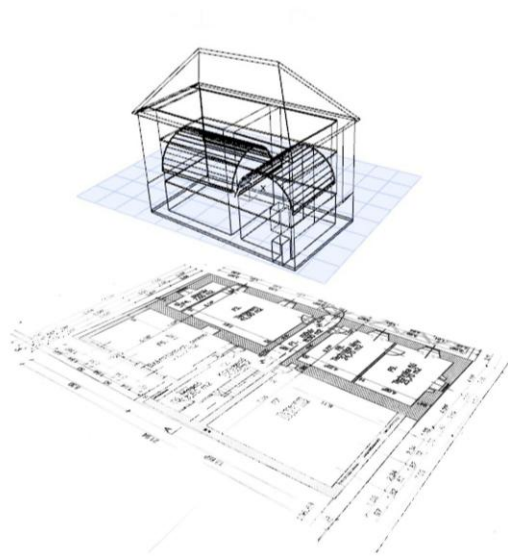
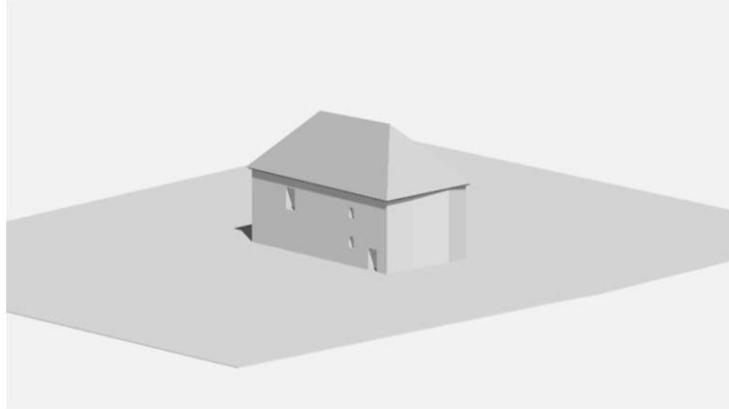
A házat gótikus tagozatok, és sarokarmírozás díszítették. Utóbbi erősen megégett – ez az 1345-ös tűzvész vagy a török kori pusztulás emléke is lehet.

A déli, kisebb épület falait megtalálták az iskolaépület déli helyiségei alatt, ám abba nem épült be, másodlagos felhasználása nem történt meg.

Ha figyelembe vesszük, hogy a ház valószínűleg az udvar Budáról Visegrádra költözése után nyerte el ezt a formáját, adódik az összehasonlítás a Budán jellemző lakóházakkal. A budai típus jellemzői a zárt sorú beépítés, egy- vagy két szint, zárterkély, boltozott kocsiáthajtó, egy traktusban sorakozó terek. Ez az úgynevezett déli vagy itáliai típus. Ezzel szemben a visegrádi városi lakóházak szabadonállók, gerinc és ereszvonaluk merőleges az utcára.

Ezek inkább az északi, germán típus jellegzetességei. Az, hogy ez a beépítési mód terjedt el, csak tovább erősíti azt a feltételezést, hogy a korábbi hospes-települést német alapítású

lehetett. Továbbá fakadhat abból a körülményből is, hogy Visegrád felemelkedése nem egy szerves folyamat eredménye volt, hanem egy hirtelen gazdasági változásé, és az új helyzetet épületek szintjén le tudta követni, de a városszerkezeti változásnak nem volt ideje bekövetkezni.



1. rekonstrukciós ábra: A középkori lakóház

3.3. A hódoltság utáni első templom

Az 1732-es canonica visitatio, az 1737-es Mikovinyi Sámuel-féle metszet és régészeti eredmények alapján.

A régi ház pincéjét betemették. A déli homlokzati falat elbontották, az épületet ebben az irányba bővítették. A falkutatások során a toldalék falazatában több, a középkori házból származó követ találtak meg, másodlagosan felhasználva.

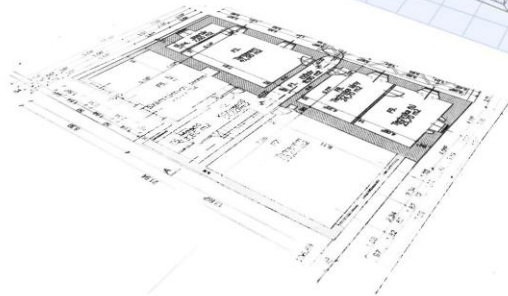
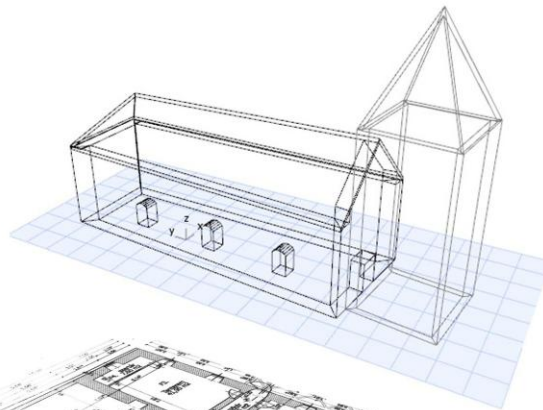
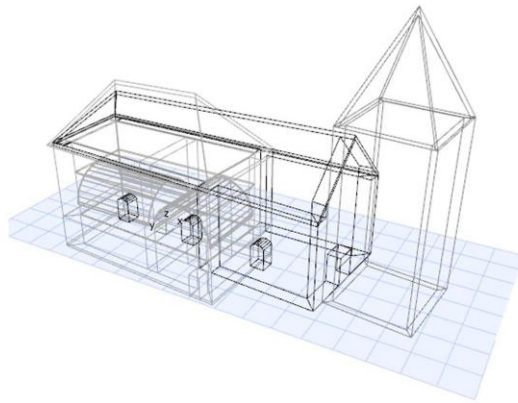
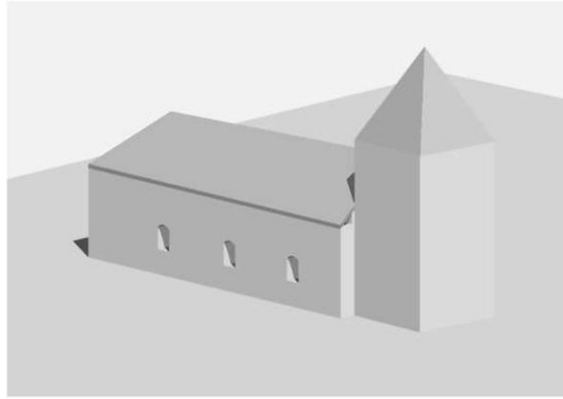
Az 1737-es ábrázolás (3. kép) alapján megállapítható, hogy az épülethez ekkor még nem készült sekrestye, viszont a déli homlokzat előtt, azzal nem összeépülve, egy egyemeletes, hagymakupolás torony állt. Továbbá látható, hogy a déli homlokzat oromfalas kialakítású, míg az északi oldalon kontyolt a fedélszék.

A déli homlokzaton nagyméretű ajtót nyitottak előtetővel, fölötte ablak készült. A keleti és nyugati homlokzaton is 3-3, befelé tölcésesedő, keret nélküli, félköríves nyílás volt.

A torony meglétét fenntartással kezeltem. Feljegyzések nem említik, és a régészeti publikációkban sem esik szó arról, hogy megtalálták volna a maradványait. A város történetéből sem tudunk olyan eseményről, ami indokolhatta volna egy újonnan épített torony lebontását.

Ha csak a középkori házból kialakított épületet vizsgáljuk, nem annyira a szükségleti építészet jegeit mutatja, inkább a türelmi rendelet⁴⁷ kiadása utáni időszakban épült torony nélküli protestáns templomokra emlékeztet tömeg és homlokzatalakításában.

47. II. József által 1781-ben kiadott rendelet, ami szabadabb vallásgyakorlást engedélyezett a protestánsok számára, többek között templomépítést is, ha ahhoz torony és harang nem csatlakozik.



2. rekonstrukciós ábra: A templom első periódusa összevetve a középkori állapottal

3.4. A templom második periódusa

Az 1756-os canonica vistatio, az 1773-as Leonard Schade-féle felmérés és régészeti eredmények alapján.

A 18. század közepére az északi szentélyt alapincézték. Nyugati oldalához sekrestye kapcsolódott. Az 1737-ben ábrázolt torony már nem volt meg.

A szentély fölé keresztboltozat készült.

A keleti és nyugati homlokzat 3-3 ablakán túl, északon, a szentély falán is nyitottak egyet. A déli bővítmény keleti és nyugati falába 2-2 falfülkét készítettek, így ötoltárossá vált a templom.

Schade továbbá egy kő keresztelőmedencét és fa karzatot említ.

Bizonyosan nem véletlen egybeesés, hogy a felmérést készítő Schade a megelőző néhány évben a nagymarosi templomot építette újjá, ezt követően pedig ő tervezte meg a visegrádi új plébániatemplomot, mely átvette a Rév utcai ház funkcióját. Érdekes megvizsgálni, hogy a felmérés birtokában milyen az új épület, amit kimondottan erre a célra tervezett⁴⁸.

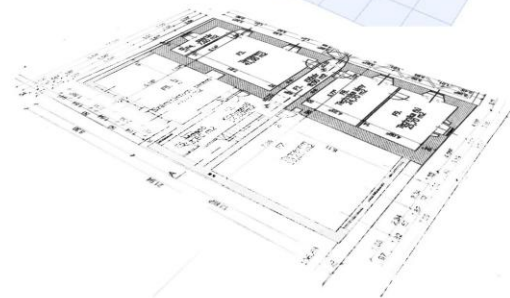
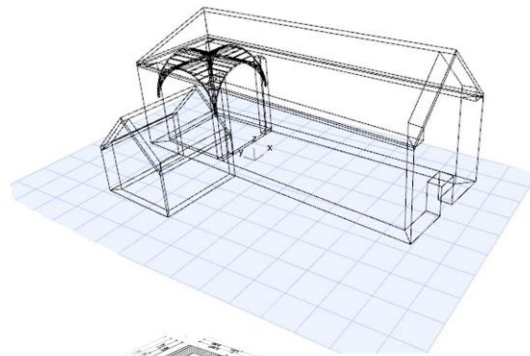
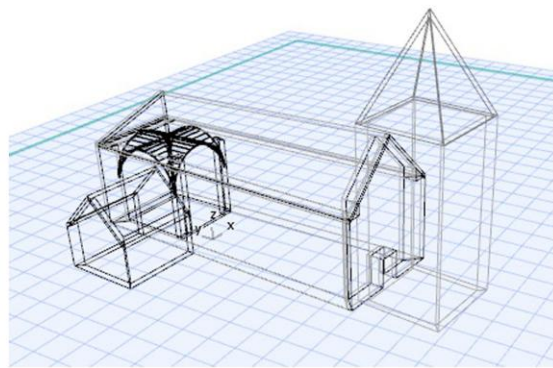
A templom nyugat-keleti tájolású. Térképezését illetően egyhajós, kétbolthajtásos, ehhez kapcsolódik a szűkebb keresztmetszetű, egyenes záródású szentély. A szentély északi oldalán nyílik a földszintes sekrestye. Egy nyugati tornyos, lábazatos. Főhomlokzatán lizénák jelölik ki a főtengelyt, melyet íves záródású timpanon díszít.

Működésében egészen hasonló lehet a Rév utcai változathoz. Megformálásában viszont erősen emlékeztet a Magyarországon Pilgram⁴⁹ által meghonosított típusra, mely a nem sokkal ezután kiadott plébániatemplomok típusterveinek⁵⁰ alapjául szolgált.

48. MOL T 62 No 4

49. Franz Anton Pilgram: 1699-1761. Osztrák építész, Ausztriában, Magyarországon és Csehországban alkotott.

50. Kamarai típustervek: Mária Terézia és II. József uralkodásai idején jelentősen megnövekedtek az építkezések a Monarchiában. Fontos volt, hogy a legeldugottabb helyeken is szakszerűen és ellenőrizhetően menjenek végbe az új építési munkák, ezért a magyar királyi kamara típusterveket adott ki a XVIII. század végén.



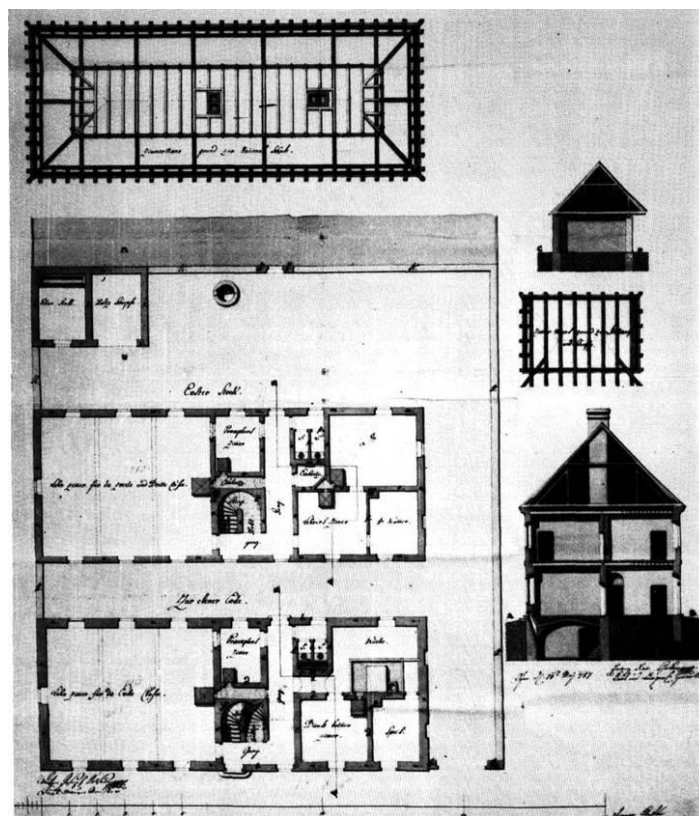
3. rekonstrukciós ábra: A templom második periódusa összevetve az első periódussal

3.5. A Hacker Ferenc Xavér-féle iskolaterv

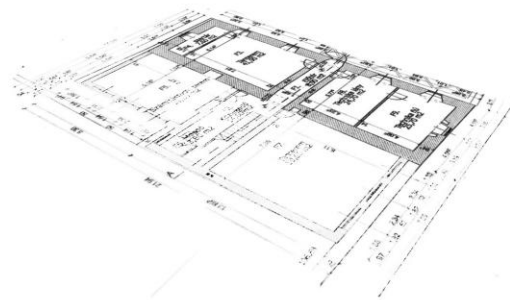
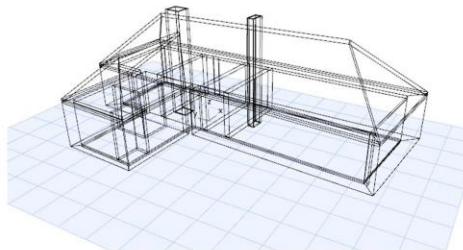
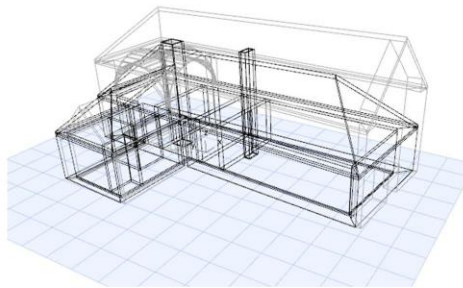
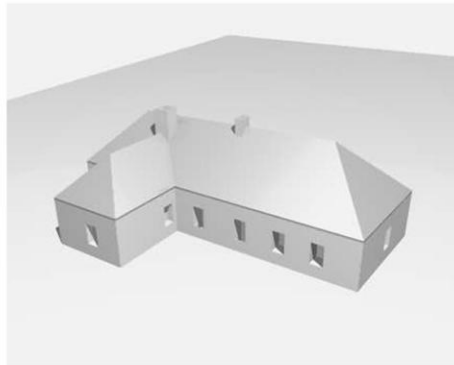
Hacker Ferenc Xavér ácsmester 1787-es átalakítási terve alapján.

A terv szerint az épületet visszabontják földszintes méretűre, egy tantermet, és egy tanítói lakást helyeznek bele, a kettőt egy kelet-nyugati irányú folyosó választja el egymástól. Az épületbe a keleti homlokzaton nyitott bejáraton, a folyosóra lépve lehet bejutni. A templomtoldalék falfülkéit a keleti oldalon ablakká alakítják, így ott egy kilenc tengelyes homlokzat alakul ki, a nyugati homlokzaton az összes nyílást befalazzák. A templom bejáratát is megszüntetik, az északi és a déli homlokzat egy-egy axisossá válik. A keresztboltozatot lebontják, a tereket fafödém fedi, kontyolt fedélszék kerül a házra.

Összehasonlítva ezt a tervet Hacker egy másik iskolatervével (19. kép), látható, hogy az alapséma ugyanaz. Igaz, hogy ez a terv egy kétszintes épületet jelenít meg, de a szintek elrendezése nem különbözik. Az iskola közlekedője, elosztótere a középtengelybe kerül. Innen tárul fel az egyik oldalon egy tanterem, a másik oldalon egy tanítói lakás. Mindkét egység külön fűtési rendszerrel rendelkezik, szintén az elosztó térből megközelíthetően. A homlokzat szimmetrikus, a középtengelyben tárul fel.



19. kép: Hacker iskolaterve sváb ajkú területre



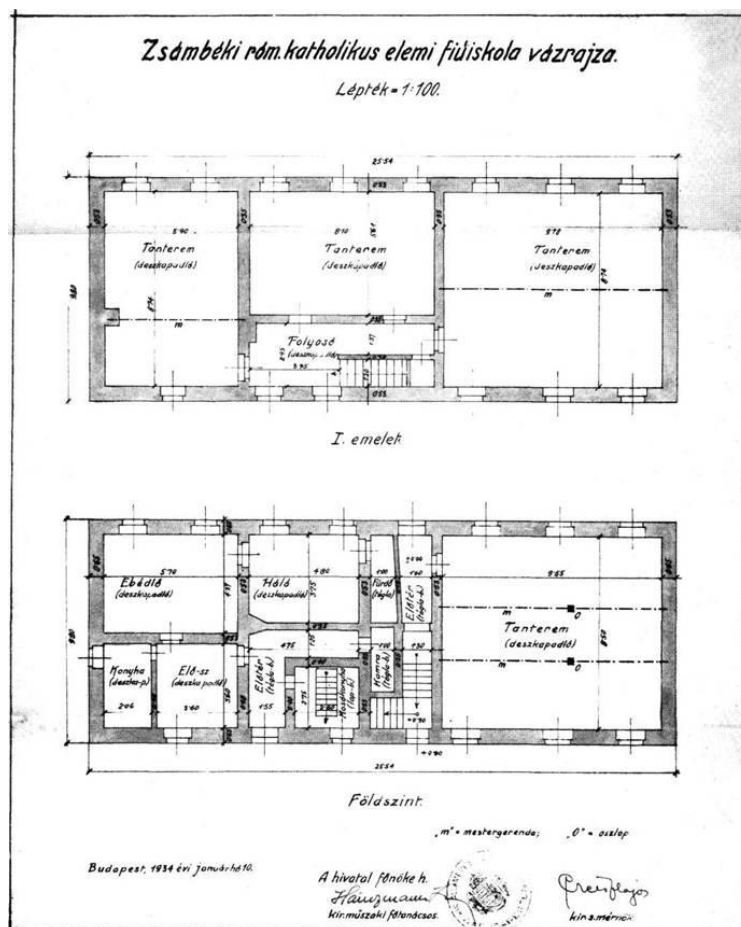
4. rekonstrukciós ábra: Hacker terve összevetve a templommal

3.6. A megépült iskola

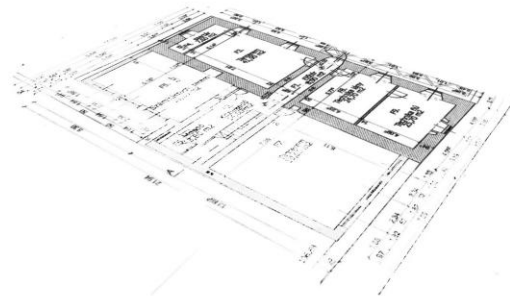
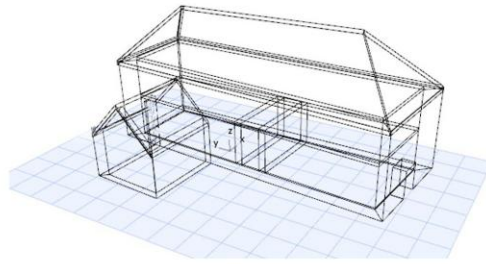
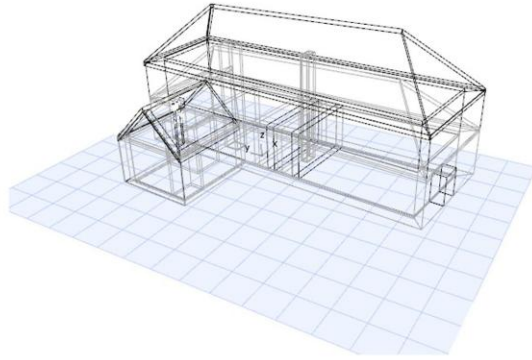
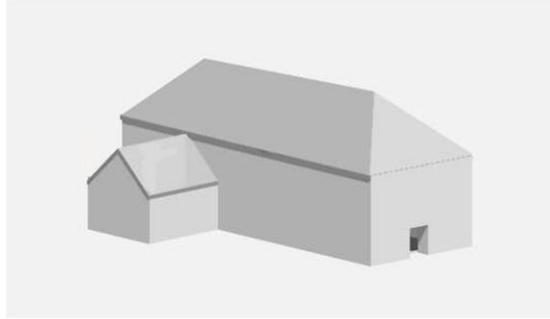
Régészeti eredmények alapján.

A Hacker-féle terv nem valósult meg. Az egyik tényleges beavatkozás a sekrestye alapincézése volt. Ennek boltozása miatt a sekrestye járószintje megemelkedett. Továbbá elkészült az épületet kettéosztó folyosó, a hozzá tartozó új ajtókkal. Ez az elrendezés a középkori tagolásra emlékeztet. A keresztboltozatot felváltotta a fafödém, és az oromzatos tetőt a kontyolt fedélszék.

A zsámbéki Polgári Fiúiskola egy egykori kocsmá átalakításával, bővítésével jött létre. A tervező itt is Hacker. Ennek megvalósulása rímél a visegrádi iskola végleges állapotára. Fentebb láthattuk Hacker „ideáltervét”: a középtengelyben közlekedő mag, annak egyik oldalán a tanterem, másik oldalán a tanítói lakás. Ehhez képest Visegrádon a földszinten két tanterem van az elosztó tér két oldalán, az emeleten pedig a tanítói lakás. Zsámbékon részben megvalósult – bár itt komolyabb kötöttségeket jelenthetett egy már eleve tagolt épületbelső. Így a földszinten a lakás és tanterem kap helyet a két oldalon, az emeleten 3 tanterem van szimmetrikus elosztásban. A bővítés a hosszabbik oldal irányába történt, hogy a homlokzat 8 axisossá, szabályossá válhasson.



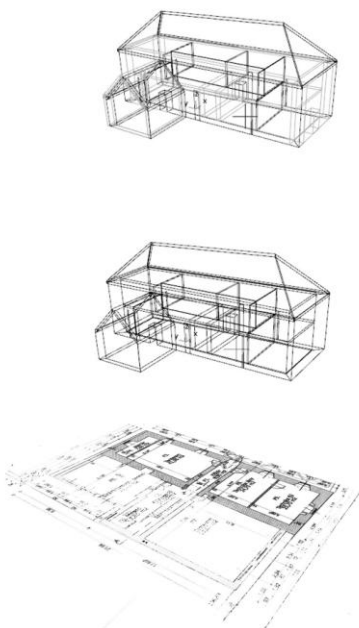
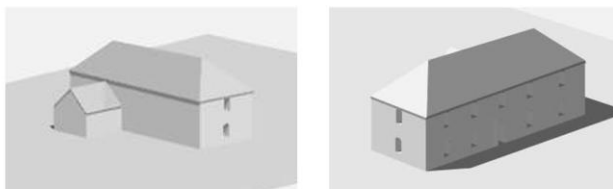
20. kép: A zsámbéki iskola bővítési terve



5. rekonstrukciós ábra: A megépült változat összevetve Hacker tervével

3.7. A barokk iskola végleges formája

1871-ben újra átépítették az épületet. Ekkor alakult ki a ma is meglévő szinttagolás, és ablakosztás. A déli templomkaput és ablakot befalazták, öt tengelyes keleti, egy-egy tengelyes északi és déli homlokzat alakult ki. A nyugati homlokzat továbbra is zárt maradt. A szinteket fafödém zárta le. A földszinten helyezkedtek el a tantermek, az emeleten kapott helyet a tanító lakása.

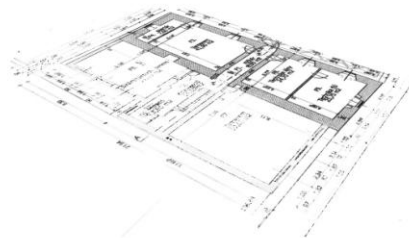
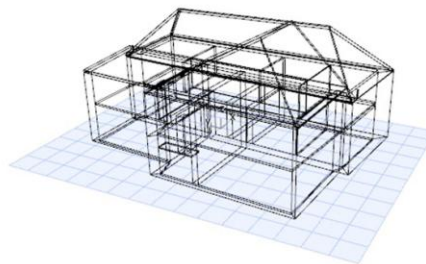
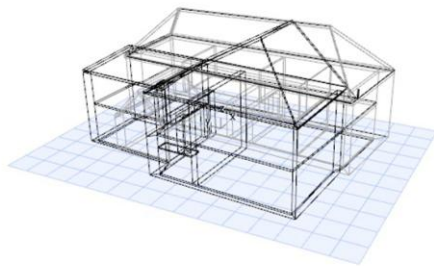
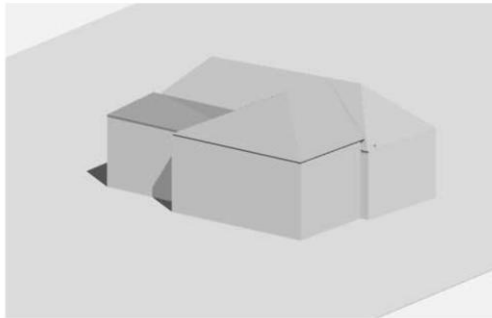


6. rekonstrukciós ábra: A Viktorin-féle átalakítások után

3.8. A XX. századi bővítés

2007-es felmérési tervek alapján

A nyugati oldalhoz kapcsolódó kapcsolódó bővítés során az egykori sekrestye épületét elbontották, a homlokzat egy részét kibontották. A födémeket vasbeton szerkezet váltotta fel. A meglévő épület rendszerét nem változtatta meg, azt egy lépcsőházzal egészítette ki a barokk kori átmenő folyosó meghosszabításában.



7. rekonstrukciós ábra: Az iskola XX. századi tömege

4. BEFEJEZÉS – AZ EREDMÉNYEK KIÉRTÉKELÉSE

A visegrádi általános iskola együttese ma két épületből és egy tornacsarnokból áll. A központi magja egy majd hatszáz éves ház. Egészen a XX. századig a beköltöző funkcióktól függetlenül az építészek az adott kereteket tiszteletben tartották. Még akkor is, amikor a rendeletek nagyobb tanterem számot írtak elő, inkább új épületet építettek, de a barokk házhoz nem nyúltak. A XX. században ez a felfogás megváltozott. Ekkor egy új építmény tapadt hozzá, semlegesen háttérbe húzódva, de az alapvető tömeget módosítva. A kérdést, hogy melyik viselkedésforma a helyénvalóbb – ha egyáltalán lehet ilyen megkülönböztetést tenni – nem tisztem megválaszolni, csupán ezt a következtetést tudom levonni az elkészített rekonstrukciós ábrák alapján.

A típus összehasonlítások alapján viszont egyértelműen megállapítható a ház építészettörténeti jelentősége.

Leonard Schade munkásságát megfigyelve – a Pest megyei, szűkebben véve Dunakanyar-beli templom felújítások, felmérések, építések; illetve Hacker Ferenc Xavér Pest megyei iskolabővítései, paplak, és egyéb kisléptékű közösségi építményei arra engednek következtetni, hogy szakemberek voltak. Szakemberek abban az értelemben, hogy egy-egy épülettípussal, egy-egy földrajzi területtel foglalkoztak, annak teremtettek egységes arculatot. Ez már Mária Terézia idején egy központosított építési, újjáépítési tevékenységet feltételez. És az, hogy Visegrád központja részese volt ennek a korai központilag elrendelt építési-szépítési munkának, számomra azt jelenti, hogy bár a XIV. századi jelentőségét elvesztette a település, mindig is fontos helyként tartották számon az ország vezetői.

5. MUTATÓK

Rövidítés- és irodalomjegyzék

MOL	Magyar Országos Levéltár
BUZÁS-GRÓF-GRÓH-KOVÁTS 2005	Buzás Gergely – Gróf Péter – Gróh Dániel – Kováts István: Középkori település-maradványok, 18. századi plébániatemplom és temetőrészlet a Visegrádi Rév utcából. Folia Archaeologica 52. Budapest 2006. 251-287
DERCSÉNYI-HÉJJ 1958	Dercsényi Dezső – Héjj Miklós: Pest megye műemlékei I-II. In. Magyarország Műemléki Topográfiaja V. kötet. Budapest 1958.
HRENKÓ 1985	Hrenkó Pál: Visegrád legkorábbi részletes térképei. In. Dunakanyar (1985/2)
KOVÁTS 2013	Kováts István: 18. századi temető Visegrád központjából. Magyar Régészet. 2013 ősz.
MAGYAR 1998	Magyar Eszter: Visegrád története 1684-1756. PML. Budapest 1998.
MÉSZÁROS 2008	Mészáros Orsolya: Visegrád későközépkori város története és helyrajza. Phd Értekezés. Kézirat. Debreceni Egyetem 2008.
RKM 1999	Régészeti Kutatások Magyarországon 1999. Budapest 2002.
RKM 2000	Régészeti Kutatások Magyarországon 2000. Budapest 2003.
RKM 2005	Régészeti Kutatások Magyarországon 2005. Budapest 2006.
RUSNÁKOVÁ 2012	Helena Rusnáková: J. K. Viktorin viharos élete. Matica slovenska. Érsekújvár 2012.
VIKTORIN 1872	Viktorin József: Visegrád hajdan és most. Egykori királyi vár és székváros története s leírása különös tekintettel a várromok megóvására. Bickel Gusztáv Bizománya. Pest 1872.1

Képek jegyzéke

1. kép: BUZÁS-GRÓF-GRÓH-KOVÁTS 2005
2. kép: BUZÁS-GRÓF-GRÓH-KOVÁTS 2005
3. kép: KOVÁTS 2013
4. kép: BUZÁS-GRÓF-GRÓH-KOVÁTS 2005
5. kép: MOL online térképtárából
6. kép: KOVÁTS 2013
7. kép: TÉKA térképgyűjteményéből
8. kép: TÉKA térképgyűjteményéből
9. kép: TÉKA térképgyűjteményéből
10. kép: ARCANUM képeslap-gyűjtemény
11. kép: saját fotó (2014. 09. 27)
12. kép: Cseke László: Visegrád ezer éve almanach / sulinet.hu
13. kép: saját fotó (2014. 09. 27)
14. kép: Rüll Tamás bocsátotta rendelkezésemre
15. kép: internetes forrás
16. kép: saját fotó (2014. 09. 27)
17. kép: saját fotó (2014. 09. 27)
18. kép: Rüll Tamás bocsátotta rendelkezésemre

Az rekonstrukciós ábrák saját készítésűek.

Internetes források jegyzéke

ARCANUM képeslapgyűjtemény:

<http://postcards.arcanum.hu/hu/>

utolsó megtekintés: 2014. 10. 27.

Magyar Katolikus Lexikon:

<http://lexikon.katolikus.hu/K/k%C3%A1noni%20%C3%A1togat%C3%A1s.html>

utolsó megtekintés: 2014. 10. 27.

Téka térképgyűjtemény:

<http://tajertar.hu/hu>

utolsó megtekintés: 2014. 10. 27.

Cseke László: Visegrád ezer éve almanach:

http://www.sulinet.hu/oroksegtar/data/telepulesek_ertekei/visegrad/visegrad_ezer_eve_almanach/index.htm

utolsó megtekintés: 2014. 10. 27.

Historical layers of the building of the Primary School in Visegrád

An example of continuity in architecture

The oldest building in Visegrád which is being used constantly since the medieval ages - aside from the time under Turkish subjection – is the Áprily Lajos Primary School, in the centre of the town. In the area, archeological excavations are taking place since 1955, which revealed, that at the plot at the Rév street, there were more residential building stood from the 14th-15th century. Researching the walls showed, the original walls of the school are also from the medieval age, and later at the front yard the cemetery revealed, belonging to the 18th century church, as it was known from archive materials.

In my research, I try to reconstruct the different eras of the building, and highlight the reconstructions caused by changing of function. I'm going to examine how much does structure changed of the medieval cellar dwelling – known from the archeological surveys and wall researches – due to the new sacred function settling after the Turkish subjection. The inner transformations of the church consecrated to the honor of St. John the Baptist, can be monitored on the of the surveys made contemporary.

At the end of 18th century, the church building was completed, and is still standing, so the house in Rév street received a new function: it became a school. This on the redevelopment plans of carpenter Xavier Ferenc Hacker. With the help of digital reconstruction, we can make a comparison how they started to resort a building which lost its function, and how to do it now.