

A MÚLT KÖRVONALAI



Szerző: Hosszú Karina, Ferenc András
Tervezési terület: Budapest, II.
Budakeszi út 51/b
Ferenchalmi Szűz Mária-kápolna
Témavezető: Fejérdy Péter DLA
Budapesti Műszaki és
Gazdaságtudományi Egyetem –
Középülettervezési tanszék
2020

A MÚLT KÖRVONALAI

A Ferencalmi Szűz Mária-kápolna és környezete egy érdekes jelenség Budapesten. Egy megbúvó kis kedves sziget a nyüzsgő városi szövetben, ahova, ha betér az ember, teljesen más téri élményeket él át, mint odakint. Munkánkban ezt a jellegzetes szeretnénk felerősíteni és kiegészíteni, figyelve a részben már jelen levő értékes karakterre.

A templom történelme során sok minden keresztül ment már: két világháborút túlélte, leégett, karzata megsemmisült, volt műterem és hajléktalan szállás is. A fűtetlen belső tere sajátos légkörrel bír, a sötétben a kiégett falak és a repedt beton padló mesélnek a múltból. Nincs mesterséges fényforrás beépítve, az ide látogatók mécsessel és gyertyákkal világítanak a közös imaesteken, amely fokozza a térben a meditációs, elmélyülő hangulatot. A belső tér két részre oszlik, a fő térben körbeül a társaság, van, hogy a földre leülnek, a szentély terében pedig az oltárt állják körül általában. Megfigyeltük, hogy a térdeplővel ellátott padokat sem a megszokott módon használják: Fordítva ülnek le a térdeplőre, befelé fordulva és a könyöklőt háttámlának használják.

Javaslat:

A legnagyobb gondot a fűtés hiánya okozza, ezt megpróbáltuk minél kevesebb beavatkozással megoldani. A belső tér melege, családias atmoszférájához előképként a cserépkályha szolgált, melyből sugárzik a meleg, és egy borús napon jó érzés hozzábújni, köré ülni. A padlófűtés közel áll ehhez, ezért alkalmaztuk egy olyan területen, ahol a közösség eddig is szívesen ült össze.

A belső tér anyagait gazdagítja a fehér beton, amely megjelenik az oldalfalaknál két hosszú padként, az új karzaton, és a szentélyben oltárkőként. A padok a gyülekező teret egészítik ki, az oltárkő pedig a szentélytér centrumát adja. Az új karzat anyagban különbözne a régőtől, de megtartaná elődje arányait, mert úgy érezzük hiányzik onnan ez a kiegészítő tér. Ezen kívül a belső és külső vakolt felületek felújítása is szándékunk, az égett hatás megőrzése mellett. A világításon nem változtatunk, úgy érezzük a gyertyafény szerves része a tér hangulatának.





Helyszínrajz

A telek jelenleg teljesen zárt, egy keskeny lépcső vezet be a főútról a területre. Konceptiónkban egy városi közteret képzeltünk el, amely biztosít egy, a közeli zárandokútvonal szempontjából kedvező átlós átjárást. Ehhez az északnyugati sarokban kialakítottunk egy új bejáratot, így a telekre elől és hátul is lépcső vezet fel. A köztér jellegéből adódóan nincs bejárati kapu egyik lépcsőnél sem, viszont az archívum bejáratát meghagytuk a telekre nyílnak, egyfajta befogadó gesztusként, és belekomponáltuk az előtérbe.



A templom a telket három különböző karakterű egységre osztja: zajosabb előkertre, központi szerepű templomi előtérre, és egy csendes, fás hátsó kertre. Az előkertben, ahol eddig fák álltak, helyet kapna egy kis sírkert a környékbeli családok sírjainak, ezáltal jobban láttatná magát a templom a főútról, és bevételi forrást is jelentene a sírkert fenntartása. Kikötésként méretében és anyagában egységes sírkövekre gondoltunk, lapos megformálással. A sírkertben a belső térihez hasonló kőpadok is helyet kapnak. A templom előtti kis tér egy kőlapokkal absztrakt módon tagolt pontja a teleknek, innen nyílik a templom és kapcsolatban áll a hátsó épülettel is. A hátsó kert ellentéte a sírkertnek, ez egy tágas és csendes terület. Itt igyekeztünk minimális beavatkozást végezni, valamint pár megpihenésre alkalmas kőpadot elhelyezni. Kintre se terveztünk világítást, úgy gondoljuk a táfal üregeibe igény szerint lehet mécseseket, lámpásokat elhelyezni, ezzel adva egy sajátos hangulatot a térnek.

A telek karakterét alapvetően meghatározza a táfal, mely körbekeríti a templomot, egyfajta körvonalat adva neki. Sok szakasza kerítéssel egészül ki, vagy abban folytatódik, ami miatt a legtöbb helyen problémás helyzetek adódnak. Ilyen a Filmarchívum felé történő indokolatlan nyitás, a zárandokút felőli zártság, és a bekerítés inhomogenitása.

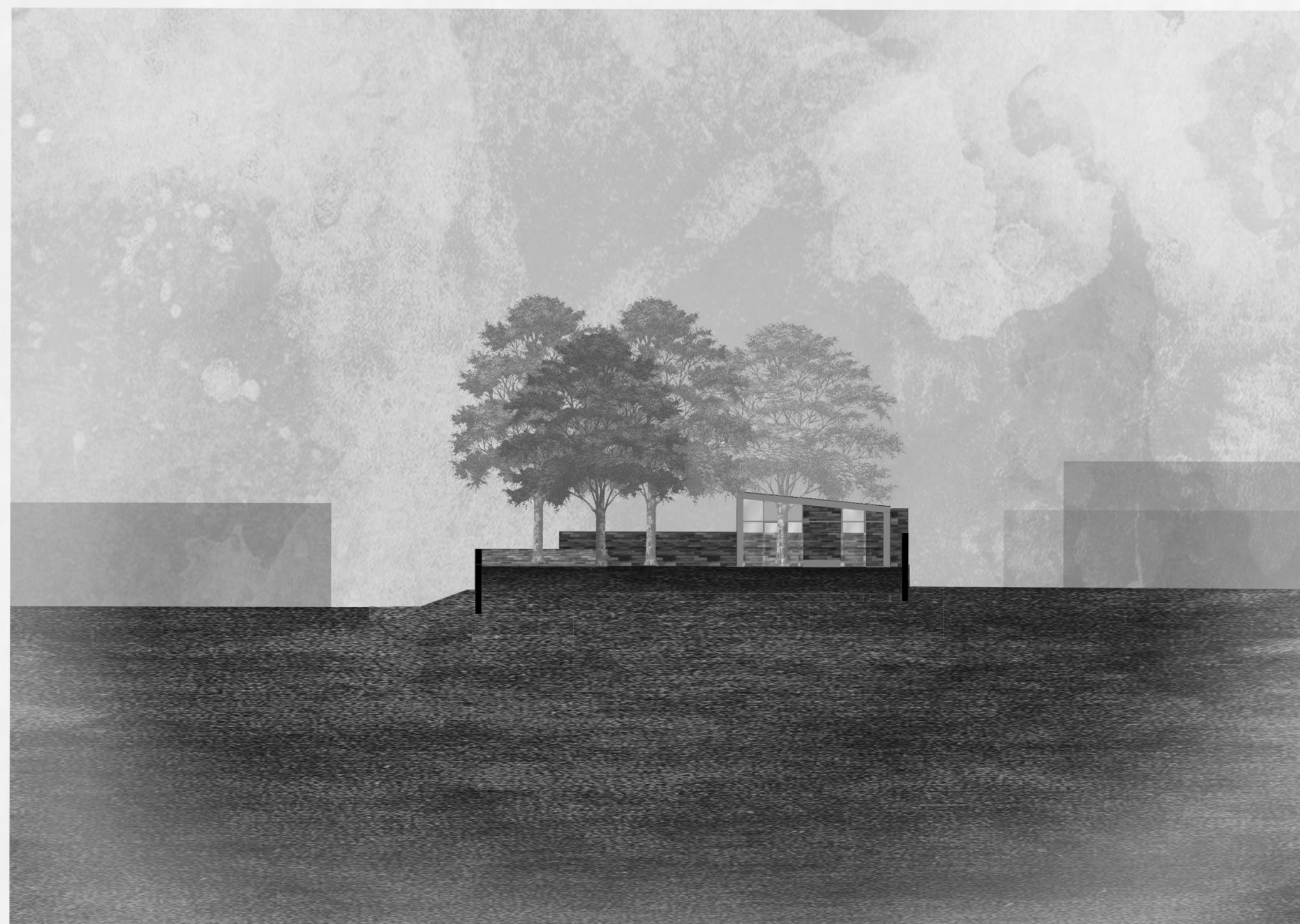
Javaslat:

A táfal a fő beavatkozási területünk, mert egy olyan izgalmas elem, amely az egész telken jelen van, ugyanakkor körbe haladva más-más helyzeteket teremt. Előli bástyaként magasodik és ki lehet könyökölni rá, bal oldalt férdig ér, kedvezőbb lelátást adva a mellékutcára, jobb oldalt és hátul elválasztó szerepet kap, illetve itt szoros kapcsolatba kerül a tervezett épületünkkel. Anyagában bontott gerendát képzeltünk el egymásra fektetve. Az egykori becsapolások vájatainál így lyukak alakulnak ki, érdekesebb struktúrát és fény-árnyék hatást kölcsönözve a felületnek. Ezt azért tartjuk szerencsés megoldásnak, mert sokkal fenntarthatóbb és gazdaságosabb kivitelezésmód a korábban használt elemeknek az újrahasznoítása.

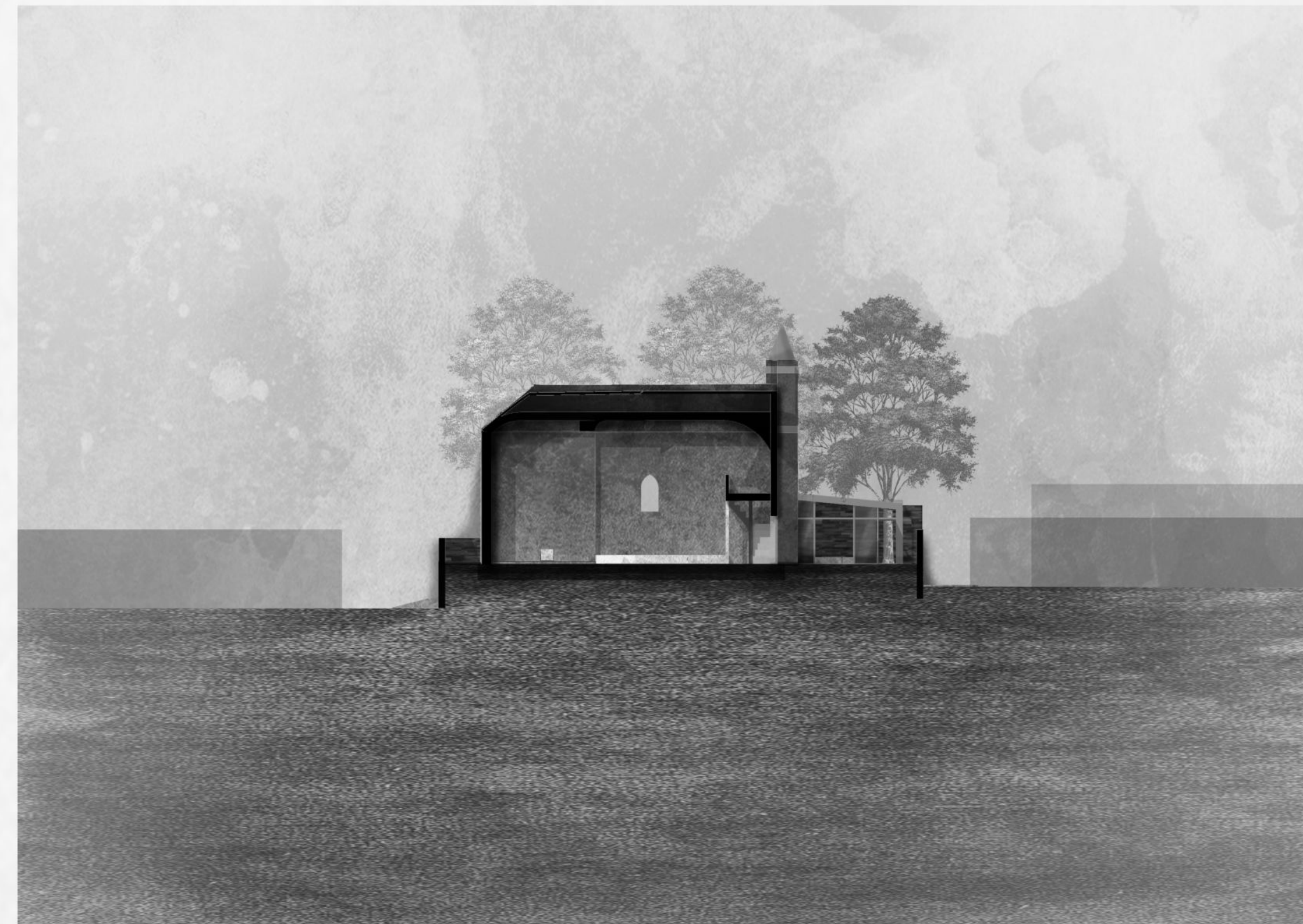


Alaprajz

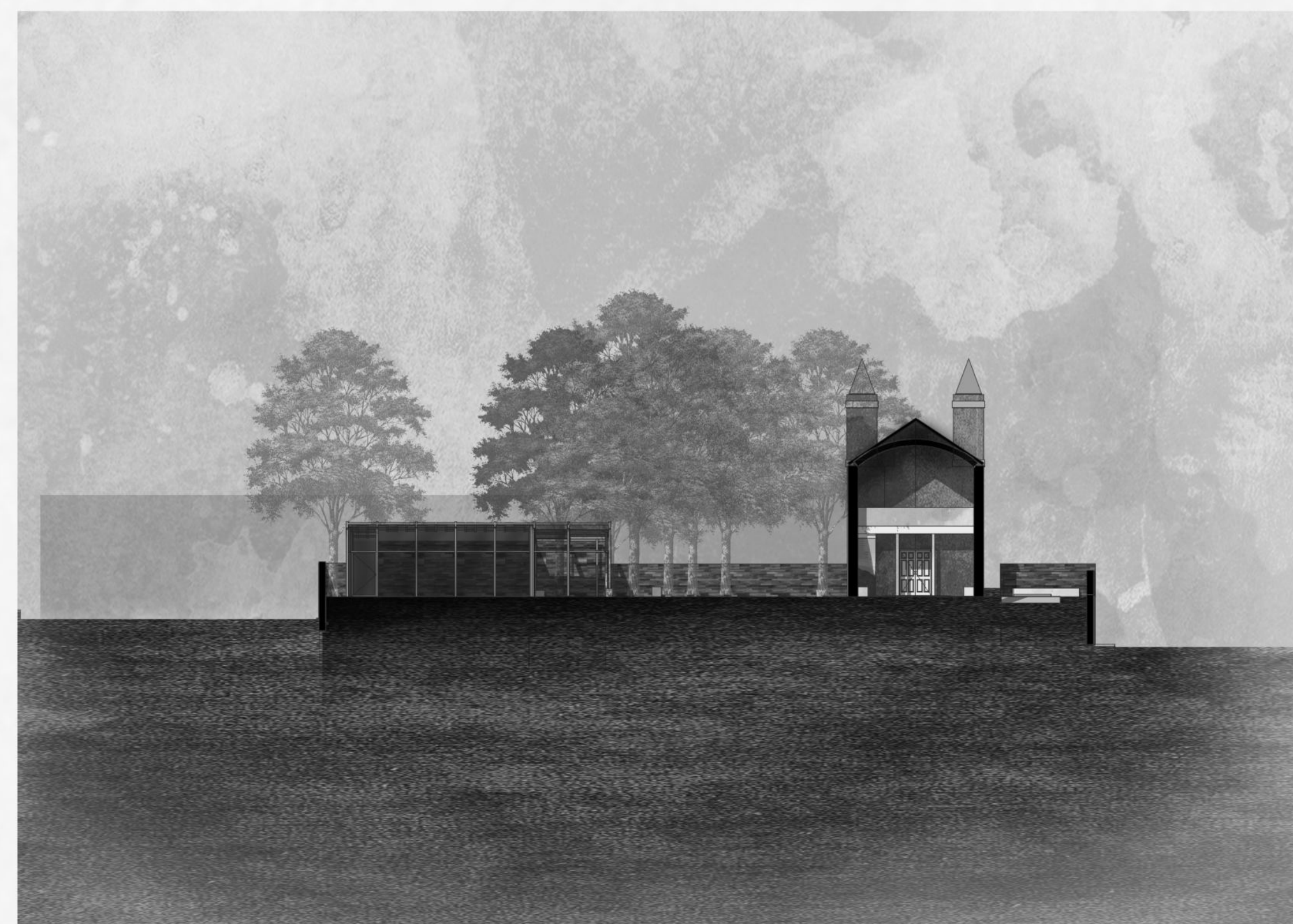
Célunk a templom karakterének megőrzése volt, ezért az épületet csak a táfalhoz hasonlóan, mint körvonal képztük el. Kézenfekvő volt azonban, hogy vizuálisan összekössük az új épületet a templommal. Ehhez a templom előteréből indultunk ki, annak meghosszabbításában alakítottuk ki a tömegünket. Ezáltal a számunkra kültéri centrumként szolgáló előtér szerepe is megnövekedett, mindkét tengelye fontossá vált. Így a templom helyzete tovább erősödött, és az új épület is a rendszerbe került.



Homlokzat 1:200



Keresztmetszet 1:200



Hosszmetszet 1:200

Visszafogott a tömegformálása és karakterében rejtőző magatartást képvisel. Alap tömege elválik a támfaltól, de a támfal vizuális folytatásaként alakul, annak negatív sarkát kiegészíti pozitív sarokra, azt a látványt adva, mintha a telek az épület falainál érne véget, és támfalként működne. Ezt erősíti, hogy egy elrejtett folyosóról nyílnak a tömegben belüli helyisége. Itt kap helyet a teakonyha, egy raktár és egy wc. Úgy gondoltuk ez az a blokk, amely tömörebb és állandóbb. Erre a tömbre kerül burokként egy fa pillérvázaz lazább rendszer, egy fűthető, lehatárolt belső, és egy előtetővel ellátott külső tér.



A tömör polikarbonát és fa párosa azért kézenfekvő anyaghasználat ehhez, mert a tér laza belső szerkezetéhez kapcsolódik, könnyen felépíthető és elbontható filigrán rendszer, bitumenes lemez tetőfedéssel. Ez a könnyűszerkezetes rész egy oldottabb hangulatú, világos közösségi teret határol, mely ellentéte és kiegészítő párja a templom belső terének. Az ellentétet és a funkciót erősítve ide mozgatható bútorokat (babzsákok, összecusukható asztal) képeltünk el, így igény szerint átalakítható, flexibilis teret kapunk. Ezeket a bútorokat a raktárban lehet tárolni.



Minden épület mögött lesz egy történet. Egy jelentős ok, amiért olyannak látjuk majd, amilyen. Jelenbeli események, melyek nélkül nincs előrelépés, formálják és lelket adnak környezetünknek...