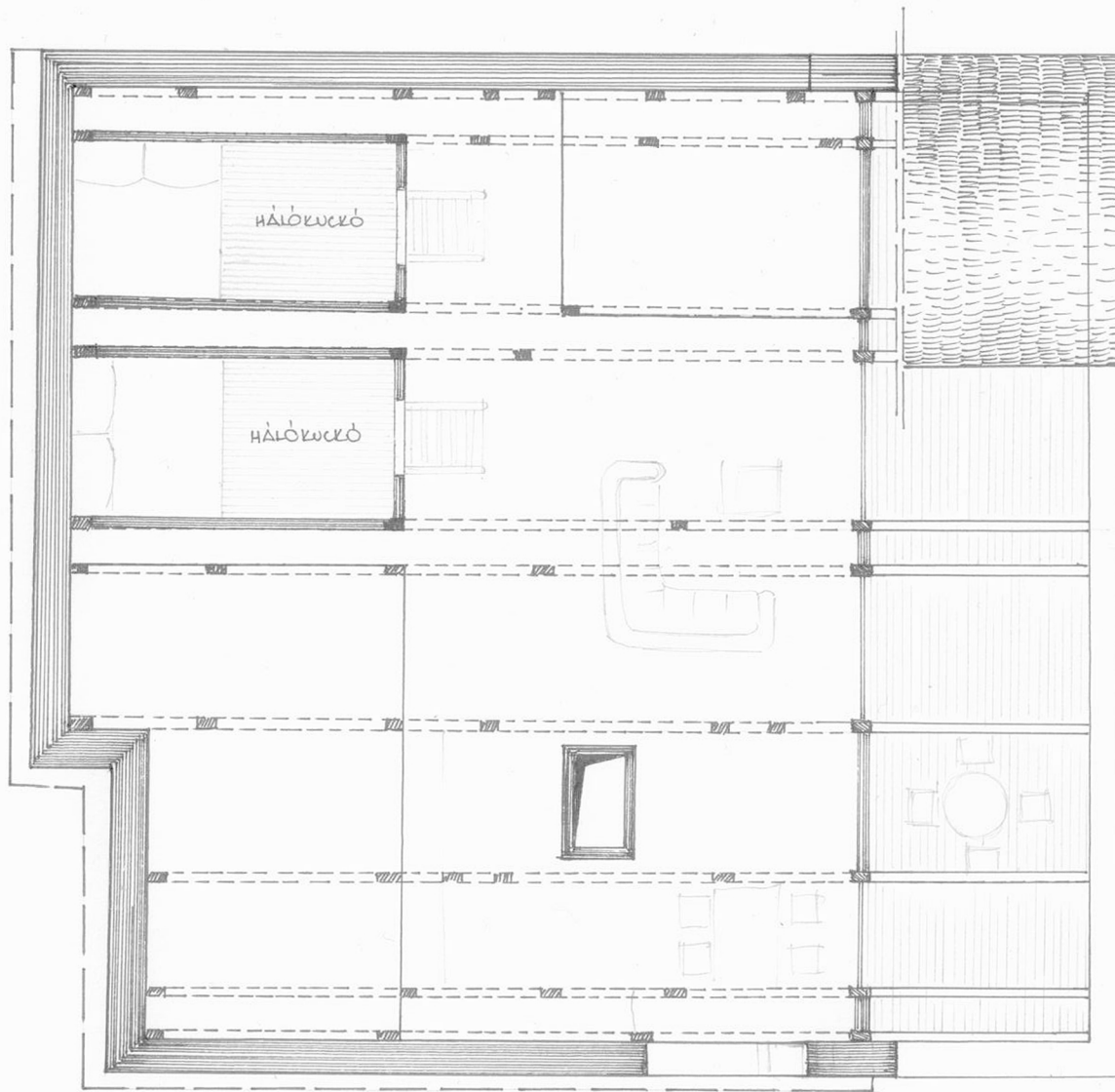
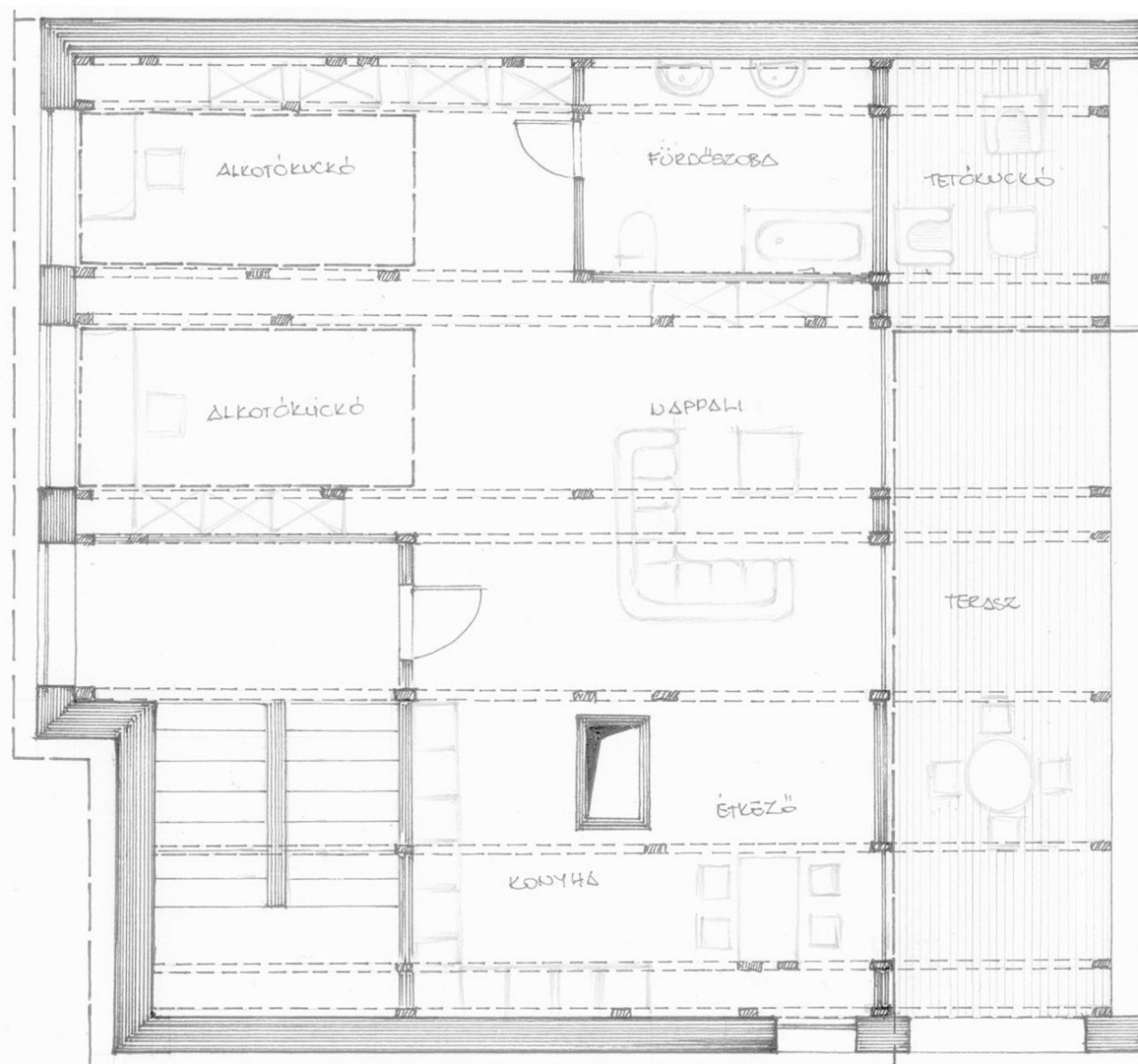


HÁLÓ SZINT

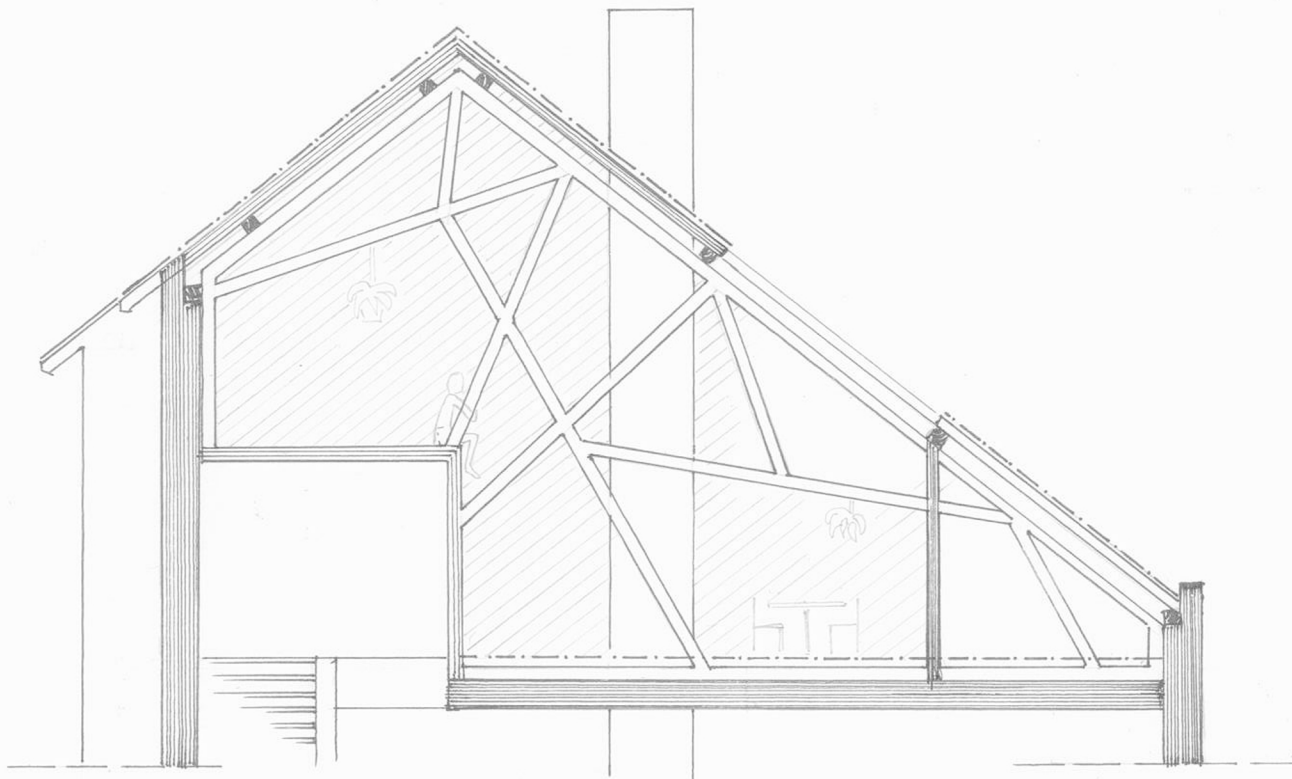
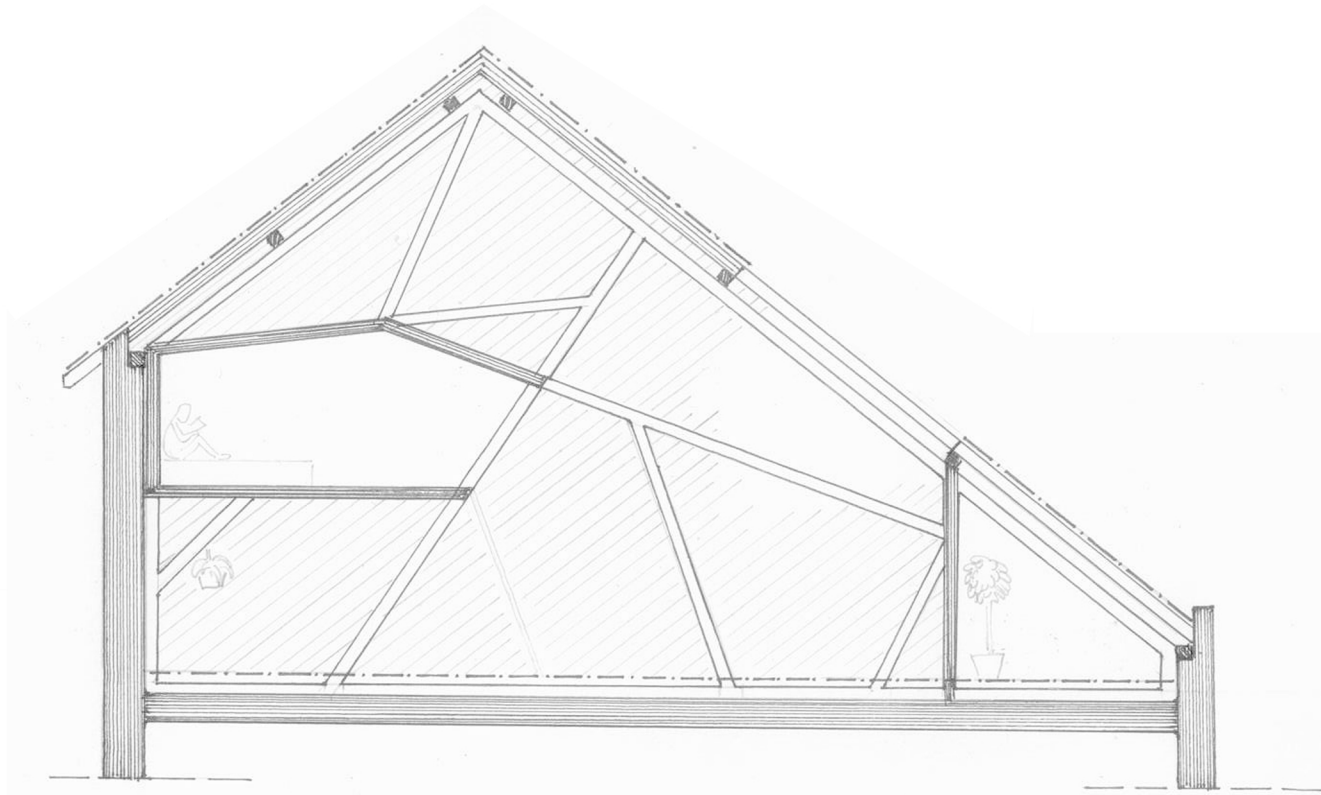
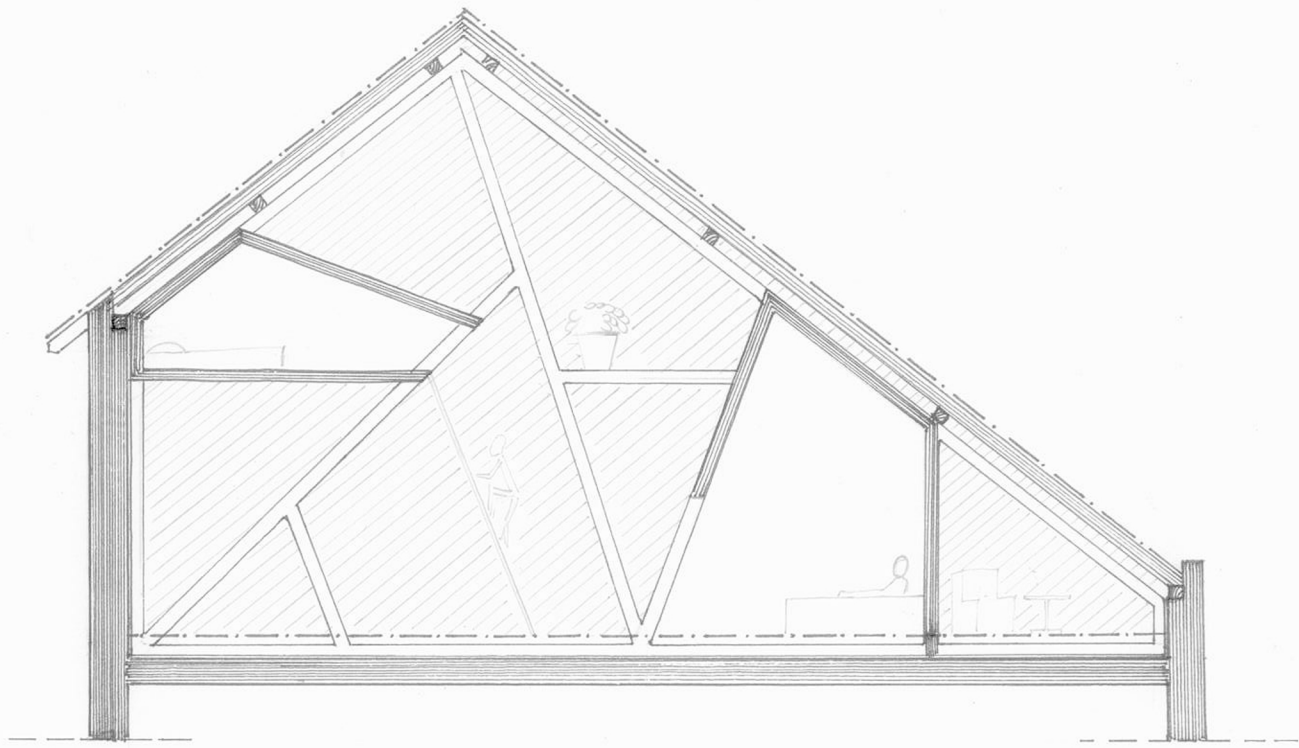


ALSÓ SZINT



METSZETEK

M = 1:100





A mi kuckónk

Az alap koncepciónk az volt, hogy egy olyan épületet szeretnénk tervezni, amiben átélhetjük a kuckós érzést. Mindenkinek volt egy kuckója gyerekkorában. Mi ezt a régi kicsi, eldugott helyet szeretnénk volna úgy egy lakássá alakítani, hogy a régi érzések megmaradjanak. Egy igazi kuckóban csak az van jelen, amit a legjobban szeretünk, emellett biztonságot sugall és egy tökéletes bűvóhelyül szolgál. Fontos volt, hogy ez ne csak a belső térben valósuljon meg, hanem teljes egészében. Szerettünk volna elszakadni a rohanó mindennapok nyüzsgő, zajos valóságától, úgy, hogy e közben a mindennapi funkciók könnyen megközelíthetőek legyenek.

A tervezési folyamatunk első pontja az volt, hogy megtaláljuk a megfelelő helyszínt. Elméletben kezdtünk el gondolkodni, hogy hogyan is valósítsuk meg a kuckónkat. Elég nagynak kellett lennie ahhoz, hogy kényelmesen elférjünk benne ketten, de meg kellett tartania a rejtek szerepét, így nem lehetett feltűnően nagy. Felmerült az ötlete egy szűk utca áthidalásának, valamint a pillérekre állításnak is, de mivel egyikben sem éreztük azt, hogy mindkettőnk vágyait kielégítené, így elvetettük őket és tovább kerestünk.

A hosszú út végén megtaláltuk a számunkra legtökéletesebb elméleti helyszínt, ami egy tetőtér. Ennek a teljesen személyre szabott átalakítása lett a célunk. Ezután kezdtük el a valóságos helyszín felkutatását. Ez alatt kicsit megváltoztattuk az elképzelésünket. Nem egy meglévő tető átalakításába kezdtünk bele, hanem egy magas tetővel körülvett lapos tetős épületet választottunk ki a Várkert rakparton, a Duna mentén. (Várkert rakpart 17) Mivel a Duna part e részén minden épület magas tetős és a környéken fontos az épület-sziluett fenntartása, így úgy éreztük, hogy az épületről hiányzik a magas tető. A programunk meghatározása után nekiláttunk az alaprajz és a tetőszerkezet kitalálásának. Első beépítésünk egy szépen megalkotott hagyományos tetőtéri lakás volt, aminek a tervét sikerült elengednünk, mivel a belső térben nem éreztük a kuckósságot, viszont a funkcionális alaprajzi ötletet megtartottuk. Ezután kimoszulva a merőleges rendszerből új koncepciót alkottunk. Ehhez épületszerkezeti megvalósítások után kutattunk. Eleinte a hagyományos szerkezetekhez vonzódtunk, mivel szerettünk volna a környező, valamint a helyszínt biztosító hagyományos

épületekhez hasonlítani. Ezen az ötleten túllépve arra jutottunk, hogy formailag szeretnénk beleilleni a légkörbe, viszont a benti világot a saját igényeinknek megfelelően hozzuk létre.

Ez a lépés segített nekünk abban, hogy fellépjünk a végső szintre. Mivel a tetőszerkezetet nem tudtuk a hagyományos fa szerkezetekkel megoldani, így korszerű, fa keretváz rendszerrel építkeztünk. Ennek segítségével a kereteken belüli merevítéseket szabadon alakíthattuk. Így a helységeket nem csak síkban, hanem térben is tudtuk mozgatni, amivel létrehoztuk a mi kuckónkat, ahol minden vágyunk valóra válhat. A keretek kiosztása meghatározott egy rasztert, így azon belül helyeztük el a funkcióinkat, de csak a hálóknak és a fürdőszobának lett elhatároló fala. A nagy belső teret a merevítések osztják fel, amitől nem lesz egybefüggő, hanem olyanná vált, mint egy madárfészek, ahol a gallyak adják azt a merevséget, amit itt a keretek.

Az alsó szinttől elemelve helyeztük el a háló kuckóinkat, aminek a funkciója tényleg csak az alvó hely biztosítása. Ha lépcsőt helyeztünk volna el a hálókba való feljutáshoz, elveszett volna a lakásunk hangulata, valamint közlekedőket is kellett volna létrehoznunk, amit szintén nem akartunk így a felfelé való közlekedést létrákkal oldottuk meg, így a belső tér sokkal mozgalmasabbá és lendületesebbé vált, amit a különböző keretek szerkezete is erősít.

Az eredményes közös munka folyamán sikerült megvalósítanunk nem csak a legfőbb, hanem a kisebb eredeti vágyainkat, valamint a helyszín megtalálása utániakat is. Ezek között szerepelt az épület homlokzatán található balusztrádos korlát megtartása. Ennek a megóvása eredendően meghatározta néhány alapvető funkciónk helyét, ilyen volt a terasz is. Szerencsére a Duna is az épület ezen oldalán helyezkedik el, így egyszerre tudott megvalósulni az, hogy a teraszról szép kilátás nyíljon a Dunára, valamint, hogy az eredeti balusztrádos korlátot megóvjuk, és ezzel kapcsolatot teremtsünk a régi és az új rész között.

