

# A győri sílesiklósánc

A Győri Nemzeti Színház városi jelentőségéről

Böröndy Júlia

Konzulens: Dr. Kissfazekas Kornélia,

Hartmann Gergely

Budapesti Műszaki és Gazdaságtudományi Egyetem

Építészmérnöki Kar

2020. 10. 31.

„Az emberi természet (...) típushibája, hogy mindenki építeni akar, de senkinek se fűlik a foga a karbantartáshoz.”

*Kurt Vonnegut: Hókeuszpókus*

## *Tartalom*

Absztrakt.....	3
Előszó.....	4
A kutatás módszertana.....	6
A győri színházról.....	7
A győri színházépület története .....	7
Városi elhelyezkedés.....	18
A színház megítélése.....	21
Találkozunk a színháznál! Avagy az épület megítélése a városlakók szempontjából.....	21
A színpad mögött.....	32
A győri színházépület kritikája .....	36
Lehetséges jövőképek .....	39
Zárszó.....	40
Köszönetnyilvánítás .....	41
Forrásjegyzék.....	42
Kép- és ábrajegyzék.....	45
Melléklet.....	47

## *Absztrakt*

A XX. század második felének építészeti öröksége napjainkban egy felkapott és vitatott téma. A tévesen, de annál általánosabban „szocreálként” megbélyegzett épületek sokakból váltanak ki ellenszenvet, míg mások pont a védelmük mellett állnak ki; mindeközben pedig egyre több és több ikonikus épület esik a meg nem értés áldozatául.

Idén tavasszal a több, mint negyvenéves Győri Nemzeti Színház elbontására is merült fel javaslat, mely vegyes fogadtatásra talált a város lakóinál. Az épülettel kapcsolatos, online felületeken zajló diskurzus során született közvéleménykutatások alapján rövidesen körvonalazódni látszott, hogy a megkérdezett győriek többsége nem támogatja a színház lebontását. Helyi születésűként közel érzem magamhoz a témát, ezért döntöttem úgy, hogy dolgozatomban több szempontból, objektíven járom körbe a színház jelentőségét. Munkám során az épület történetét, városi elhelyezkedését, lakossági, használói és építészeti szempontból való megítélését vizsgálom, melynek alapjait internetes források és folyóiratcikkek, valamint saját vizsgálatok (interjúk, mentális térképezés) adják. Kutatásom célja, hogy feltárjam, miben más a győri színház a kortársainál, és miként tudott felülemelkedni a korszakkal szembeni általános előítéleten.

## Előszó

*Hogyan viszonyulunk itthon a XX. század második felének építészetéhez?* A kérdés talán sosem volt aktuálisabb, mint most, 2020-ban. Az építész társadalom és a szakmán kívüliek értékes épületről alkotott fogalma ollóként nyílt szét, és egyre csak távolodik. Billogként ég rá minden II. világháború és rendszerváltás között épült házra az - esetek többségében tévesen használt - „szocreál” jelző, az ehhez tartozó negatív tudattársítás miatt pedig kevés a hajlandóság a korszak építészeti örökségének megértése iránt.

Az idei év, ha építészeti emlékeink szempontjából nézzük, már veszteségesnek mondható: Virág Csaba budai Villamos Teherelosztójának sorsa az építészek küzdelme és a nagy nyilvánosság ellenére is megpecsételődött. Érdekes érdekellentétre mutatott rá a több cikk által is hivatkozott,<sup>1</sup> belügyminisztériumi közleményben megjelent, Teherelosztó bontására irányuló korábbi lakossági kezdeményezés és az építészek által elindított online petíció. Mindkét oldal a végletekig kiállt a saját igazsága mellett, de a felek között párbeszédre nem nagyon, vagy csak elhanyagolható mértékben került sor. Természetesen a kérdés nemcsak a szakma és a lakosság álláspontján múlt - felkerült a táblóra a harmadik szereplő (a politikailag, gazdaságilag is motivált) döntéshozás. Mindezután a folyamat eredményeképp először született egy terv, melyben csak az épület főhomlokzatát takarták volna el: „a kecske is jól lakik, a káposzta is megmarad”, ám egy ilyen kompromisszum senkinek nem hozhatott valós elégtételt. Végül a Teherelosztót a szakma tiltakozása ellenére teljesen lebontották.

Szintén idén áprilisban reppent fel a hír a győri színházépület bontásának tervéről, csaknem két évvel a felújítására kiírt tervpályázat eredményeinek kihirdetése után. Aki ismeri a győri színház múltját, ismétlődő motívumot fedezhet fel az épület sors történetében. Elődjének, Győr első kőszínházának felújítására több terv is született, míg 1934-ben végül lebontották, a társulat pedig szükségmegoldásként „ideiglenesen” – az új színház elkészültéig tartó több, mint 40 évre – egy erre a célra kialakított kultúrházban kapott otthont.

---

<sup>1</sup> pl.: <https://epiteszforum.hu/megis-lebontjak--vegveszelyben-virag-csaba-vari-epulete->  
<https://www.octogon.hu/epiteszet/alternativa-a-villamos-tehereloszto-bontasanak/>

A hajdani Sétatéren (ma Radó-sziget) megtalálható színház lebontása után maradt űrt sokáig nem sikerült betöltenie a városnak, több sikertelen tervpályázat után azonban 1978-ban elkészült a jelenlegi színházépület, az előzőtől eltérő helyszínen, a belváros szívében. Napjainkban, több, mint 85 év elteltével ismét színházat bontana a város vezetése, a városközpontból kivett funkciót pedig a Rába Magyar Vagon- és Gépgyár egykori győr-gyárvárosi rozsdaovezetében pótolná vissza. Az épület sorsáról hivatalos döntés a dolgozat befejeztéig nem született, ám a nyitott kérdés és a bontás gondolata izgalmas online diskurzust indított be, építész szakmabeliek, szakmaközeliak és szakmán kívüliek részvételével egyaránt.

A győri színház és a Teherelosztó épületében a korszak közös, megítélésükben mégis nagy különbség mutatkozik: közvéleménykutatásokkal alátámasztva megállapítható, hogy a városlakók nagyobb része inkább áll ki a színház mellett, semmint ellene.<sup>2</sup> Az épület támogatottsága tehát figyelemreméltóan nagy, talán városi jelkép-értéke miatt, vagy hogy a győriek nem szeretnék, ha újabb közkedvelt emléküket tennék a földdel egyenlővé (2016 –Ifjúsági Ház, 2018 - olajgyári kémény) - mindenesetre nem lehet a statisztikák mellett szó nélkül elmenni.

Helyi születésűként és építész hallgatóként kiemelten foglalkoztat a győri színház körül kialakult vita, melynek esete sok szempontból tanulságos lehet más korabeli épületek megítélésének vizsgálatakor. A dolgozat célja ehhez kapcsolódóan az okok feltárása: mi állhat a háttérben, hogy a győri színház ennyire népszerű a városlakók körében, és hogyan lehetséges, hogy az 1978-ban elkészült épületet nem árnyékolja be a korszakról alkotott általánosnak mondható negatív vélemény?

---

<sup>2</sup> ld.: 18. oldal

## *A kutatás módszertana*

A téma aktualitása miatt a közelmúltban számos cikk keletkezett a Győri Nemzeti Színházról és esetleges bontásáról, megismerésük elengedhetetlen volt a kutatás elkezdéséhez. A színházhoz fűződő – gyakran heves - érzelmek miatt ezeknek jelentős része rendkívül szubjektív hangvételen született, de emellett akadtak olyan szakmai írások is, melyek hiteles forrásnak bizonyultak.

A kutatáshoz természetesen nem volt elég naprakészen maradni a színház körüli diskurzusban, az épület megismeréséhez, városi jelentőségének bemutatásához ennél jóval mélyebbre kellett ásnom. A győri színház történetével már sokan foglalkoztak előttem, így az erről szóló fejezet megírásában elsődlegesen három forrásom volt: Hartmann Gergely honlapja, a Modern Győr ([moderngyor.hu](http://moderngyor.hu)); a Kozma Endre főszerkesztésében készülő Régi Győr ([regigyor.hu](http://regigyor.hu)), valamint Winkler Gábor 1979-ben a Magyar Építőművészetben megjelent, Győri színháztervek című cikke. Harmati János, a színház egyik tervezője 1979-ben a Magyar Építőművészetbe írt a jelenlegi színházépületről – erre szintén sok ponton támaszkodhattam.

Kulcsfontosságúnak találtam az épületet érintő használói szempontokat is, ezekről a színészekkel készült, interneten elérhető interjúkon keresztül tájékozódtam. A kutatás során lehetőségem nyílt egy telefonos beszélgetésre Nagy Ferencsel, aki 32 éve dolgozik a színház díszítőjeként - így a technikai oldalról is rá tudott világítani a színház erősségeire és gyengeségeire.

Az épület városi jelentőségének vizsgálatához győri kötődésű ismerőseimhez, barátaimhoz és a családomhoz fordultam, hogy segítsék a kutatásomat egy-egy mentális térkép megrajzolásával. A tőlük kapott 17 rajzot egészítette ki a 7.B osztály, vagyis egy belvárosi gimnázium tanulói által készített további 36 térkép. A saját felmérés kiértékelésével nemcsak a győri színházról, hanem a teljes belváros megítéléséről kaptam képet, melyet a dolgozatban részletesen elemeztem.

## *A győri színházról*

### *A győri színházépület története*

#### *Az első győri kőszínház*

Győr életében már a 17. századtól megjelent, majd egyre nagyobb szerephez jutott a színjátszás. Ugyan komédiások ekkortájt már rendszeresen látogatták a várost, az első igazán fontos mérföldkövet az állandó színház megépítése jelentette. Miután fából készült elődjeit sorra le kellett bontani<sup>3</sup>, az országban harmadikként megépülő kőszínház valóban igazi áttörést hozott: a városba vonzotta a korszak neves színi társulatainak darabjait, többek között itt lépett először színpadra - akkor még gyerekként - a máig elismert színésznő, Blaha Lujza is.<sup>4</sup>

Az épület az egykori Sétatéren (Radó sétány, Rába-sziget, ma: Radó-sziget; ld. térkép), a nyári színházak helyén épült meg 1798-ban, Reinpacher József tervei alapján. A szerkezetnek ekkor még csak egy része volt kőből, más részét fagerendák alkották. 1833-ban Ecker János kezdeményezésére Fruhmann Antal tervei alapján klasszicista stílusban újítták fel.<sup>5</sup> A tömörszerű épület íves-oszlopos kialakítású főhomlokzatot kapott, a belső elrendezés korábbi páholykoszorús, faoszlopos-karzatós, kétemeletes nézőterén Fruhmann nem változtatott. Az idő múlásával sétatéri színház avulásnak indult, ezzel együtt átalakultak a színházzal szemben támasztott igények is.<sup>6</sup> Több terv is született az épület korszerűsítésére, azonban ezek realizálása többnyire gazdasági okok miatt elmaradt.<sup>7</sup> Végül soron a színház bezárása mellett döntöttek, az utolsó előadást az épületben 1928. március 1-jén tartották,<sup>8</sup> lebontására 1934-ben került sor.<sup>9</sup>

---

<sup>3</sup> Az első nyári faszínház 1768-ban épült, de az épületet 15 év múlva szerkezeti problémák miatt már egy másikkal kellett pótolni. Ez utóbbi szintén nem állt sokáig, bontása a kőszínház megépítésének évében, 1798-ban történt meg. (Harmati 1979)

<sup>4</sup> <https://www.gyoriszinhaz.hu/a-szinhaz/a-sz%C3%ADnh%C3%A1z-t%C3%B6rt%C3%A9nete>

<sup>5</sup> <http://gyorikonnyvtar.blogspot.com/2014/08/helytorteneti-kalandozasok-7.html>

<sup>6</sup> Winkler 1979

<sup>7</sup> Harmati 1979

<sup>8</sup> <https://regigyor.hu/egyeb/szinhaz-a-gyori-setateren/>

<sup>9</sup> Harmati 1979





1. Az első győri kőszínház a Sétatéren



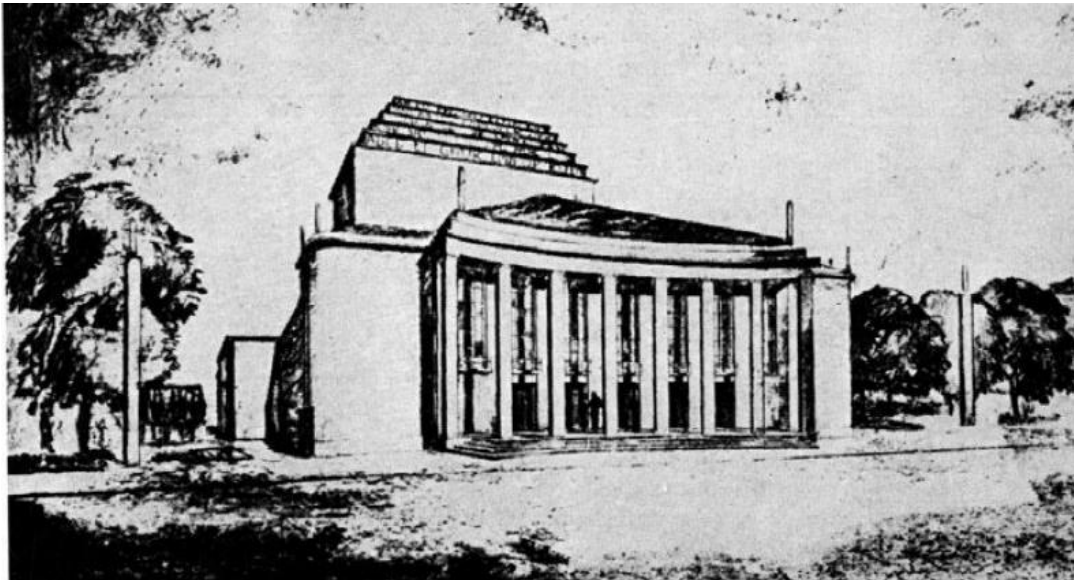
2. A sétatéri színház bontása

### *Az 1929-es pályázat*

Az előző években született, meglévő színház felújítását célzó tervek nem győzték meg a várost arról, hogy a régi épület átalakítása megoldaná a színház-kérdést, így 1929-ben újabb pályázatot írtak ki, immár egy teljesen új, 900 nézőt befogadó színházépületre.<sup>10</sup>

A pályázaton a kor több neves építésze képviseltette magát. Első díjjal Körmeny Nándort tüntették ki jellegzetes homlokzatképzése és alaprajzi elrendezése miatt; a második díjat Sebestyén Artúr és Lóránt „modern barokk” tervének ítelték meg; harmadikként a Berlinben dolgozó, győri származású építész, Stolzer Jenőt díjazták, aki aránylag kis beépítéssel (a beépítés mérete alig kétharmada az első két pályaműnek) tervezett a bírálók által hibátlannak ítélt funkcionális elrendezést. Ezeken felül megvételt kapott Árkay Aladár; Weichinger Károly tervét viszont nem jutalmazták a pályázati kiírástól való eltérése miatt.<sup>11</sup>

1930-ban a győri városi tanács – korábbi tevékenységük során szerzett jóhíruk miatt - Stolzer Jenőt és Árkay Aladárt bízta meg a színház terveinek kidolgozásával. A kiindulás Stolzer harmadik díjas terve volt: az eredeti alaprajzot egységesítették, a belső tereket és a színháztechnikát korszerűbbé alakították, mindemellett vízióikban felszínre kerültek a modern építészeti törekvések is. Csakhogy az igyekezet hiábavaló volt, a színházterv nem hozta meg az elvárt sikert: a győriek még mindig barokk színházban gondolkodtak, így támadták az épület „ultramodern” megfogalmazását, valamint a városi tanács vonakodott az épület „experimentálásától”.<sup>12</sup>



3. Stolzer Jenő harmadik díjas terve.

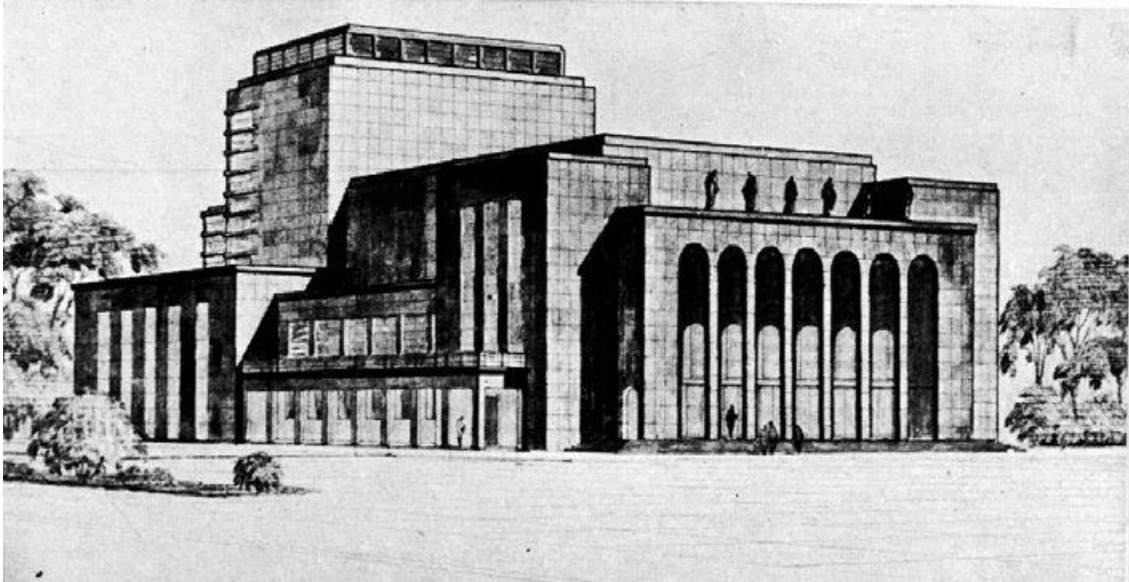
---

<sup>10</sup> Winkler 1979

<sup>11</sup> uo.

<sup>12</sup> uo.

A vita még javában tartott a színházterv körül, amikor hivatalossá vált, hogy a Magyar Mérnöki Kamara nem támogatja Stolzer Jenő itthoni tevékenységét, és ebből kifolyólag a Belügyminisztérium a külföldi együttműködésre hivatkozva Árkay Aladár megbízásának jogosságát is megkérdőjelezte. 1930-ban a Minisztérium végül mégis úgy döntött, engedélyezi Árkaynak a terv folytatását. A befektetett további munka és a színház homlokzatának teljes átdolgozása ellenére azonban a terv mégis papíron maradt, mert azt „kivitelre alkalmatlannak” találták.<sup>13</sup>



4. Stolzer Jenő és Árkay Aladár tanulmányterve

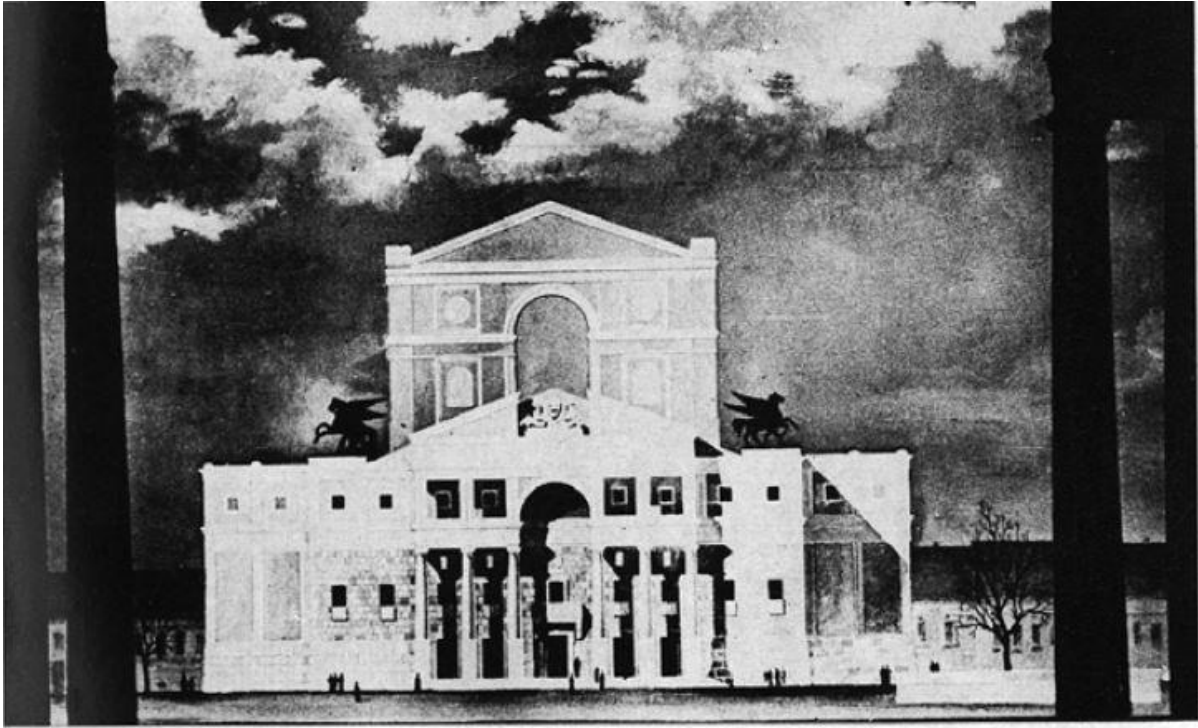
#### *Gádos Lajos 1952-es terve*

1952-ben, több év kihagyása után újra elkezdődött a színház tervezése, ezalkalommal Gádos Lajos vezetésével a Középülettervező Vállalatnál. A reprezentatív épület kialakítása teljes mértékben a barokk hagyományokat követte, nézőterét páholyos kialakítással tervezték. Fontos állomásnak tekinthető a győri színház életében, hogy a beépítés tervezett helye ekkor már azonos volt a mai épületével. Az elkészült tervek számos elődjükhöz hasonlóan végül sosem jutottak el a megvalósulásig, később Gádos Lajos így emlékezett vissza a színháztervre: „*inkább csak tanulmány, laboratóriumi kísérlet volt a „szocialista-realista” építészeti irányzat lehetőségeinek vizsgálatára*”<sup>14</sup>

---

<sup>13</sup> uo.

<sup>14</sup> Winkler 1979



5. Gádoros Lajos 1952-es terve

### *A jelenlegi színház*

Az új színház építése egyre sürgetőbbé vált Győr életében. Egyrészt a város gyors ütemű növekedése,<sup>15</sup> másrészt az 1962-ben kapott, egyetemépítésről szóló ígéret és az ily' módon ideérkező fiatalok kulturális igényei kívánták meg az új színház mielőbbi elkészültét. Habár a 1966-ra az egyetemi beruházást hosszas huzavona árán visszamondták, kárpótlásul a „politikai hátrányokért” az MSZMP Központi Bizottsága felsőfokú technikum létrehozása mellett döntött.<sup>16</sup> Továbbá, a párt megítélése szerint *„politikai problémává fejlődött Győrben a színház megépítése, ami már majdnem tizenöt éve húzódik. Szükséges ezért, hogy [...] az új színház a harmadik öt éves terv végére felépüljön”,*<sup>17</sup> így a kialakult körülményeknek köszönhetően – közvetve az egyetemi beruházás csökkentésével felszabaduló források miatt<sup>18</sup>– 1964-ben elkezdődhetett a színház tervezése.<sup>19</sup>

A tervek elkészítéséért a Győri Tervező Vállalat felelt. A megbízásban olyan színház szerepelt, mely egyaránt alkalmas minden műfaj bemutatására, és a nézőtér pedig 600 fő befogadására képes.<sup>20</sup>

<sup>15</sup> A II. világháború előtt Győr lakossága 60-70 000 fős volt, a 60-as évekre már meghaladta a 100 000 főt is. (Harmati 1979)

<sup>16</sup> <https://moderngyor.com/2013/03/01/gyori-nemzeti-szinhas/>

A betervezett technikum végül főiskolaként épült meg. A Győri Közlekedési és Távközlési Főiskolán 1974-ben kezdődött meg az oktatás (Harmati 1979).

<sup>17</sup> uo. idézi: Fátay 2011, p. 114

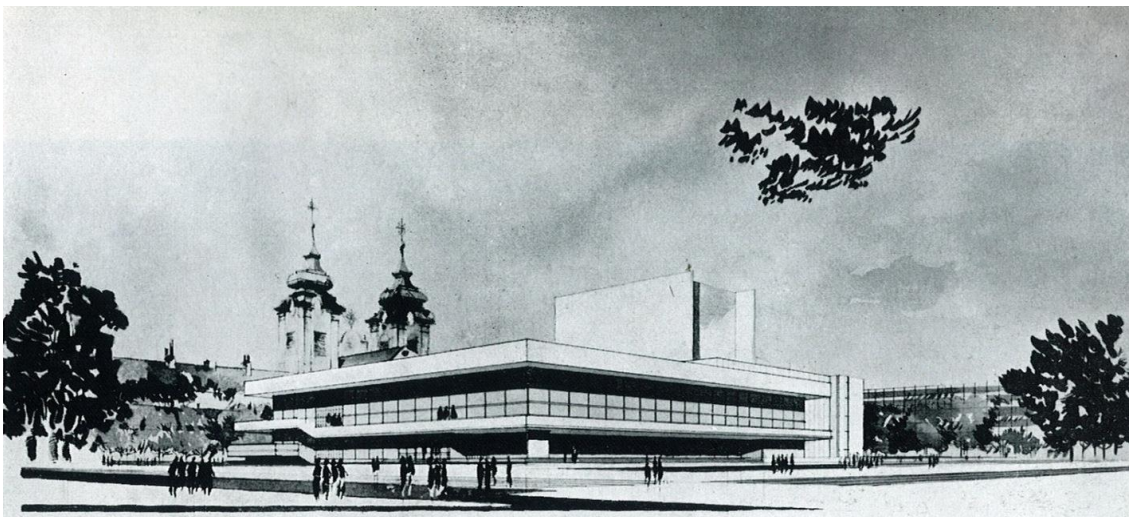
<sup>18</sup> uo.

<sup>19</sup> Winkler 1979

<sup>20</sup> Harmati 1979

Az építész tervezők Vincze Kálmán és Harmati János voltak, a belsőépítészeti tervezést Horváth István, a szerkezettervezést Filippovics Ferenc végezte. Vincze Kálmán ekkor már rendelkezett bizonyos „rutinnal” színházak tervezése terén: részt vett a Vígszínház átalakításának tervezésében, szakértőként működött közre a székesfehérvári színház átépítésénél, valamint tanulmányt készített a keszthelyi kultúrházhoz – itt merült fel benne először a színpad és nézőtér egy sátozottóval történő lefedése.<sup>21</sup>

Noha az első, korai rajzok és vázlatok még kötetlenebb formálást jelenítettek meg, 1967-re, az első tanulmánytervre, Vincze Kálmán már aszimmetrikus alaprajzot, szigorú, geometrikus tömegeket és alakzatokat fogalmazott meg; a nézőtér és a zsinórpadrás alkotta egységeket egy méretes vízszintes párkánnyal fogta össze. A tervek az előcsarnok folytatásaképp a színház előtti terület lesüllyesztését és egy tér kialakítását irányozták elő.<sup>22</sup>



6. Az első tanulmányterv

A második tanulmánytervre a tervezők visszatértek a keszthelyi kultúrháznál megálmodott tetőszerkeztéshez: az előcsarnok, nézőtér és színpad egységes lefedéséhez. A kezdeti íves formákat egyenes vonalakra cserélték, amivel az épület tömörebb hatást váltott ki. A terv a színház előtti terepviszonyokat használta és hangsúlyozta volna ki a bejárat felvezetéseképp, de az alkotói folyamat további alakulása során ezt a megoldást felváltotta a színház előtti tér pódiumszerű megemelése.<sup>23</sup> A megemelt tér alatt adta magát a lehetőség, hogy parkolót létesítsenek, itt 50 gépkocsi elhelyezését biztosítva.<sup>24</sup>

---

<sup>21</sup> Winkler 1979

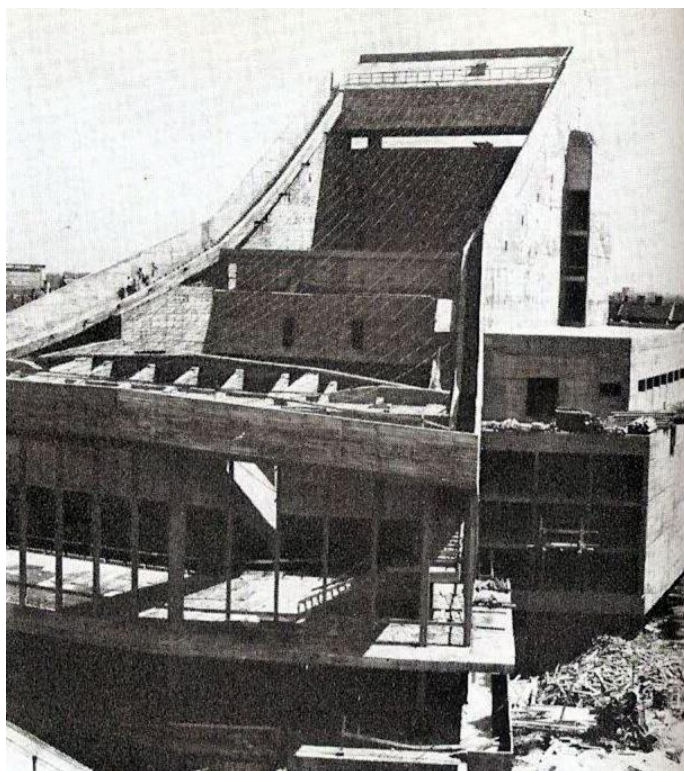
<sup>22</sup> uo.

<sup>23</sup> uo.

<sup>24</sup> Harmati 1979

Az épület a kemény, szimmetrikus tömegformálását a tervezés utolsó fázisában nyerte el,<sup>25</sup> végső megjelenésének kialakításához pedig a szűkös anyagiak vezettek. A hatalmas, 79 méteres fesztáv lefedése és a zsinórpádlás kialakítása jelentős találékonytságot követelt meg a tervezők részéről. A megoldáshoz egy csehszlovákiai tanulmányút vezette őket, itt találkoztak ugyanis a kábeltető alkalmazásával.<sup>26</sup>

Harmati János a következőképp emlékezett vissza 2011-ben: „Amellett, hogy az első változat tömege elég otromba volt, a nagyméretű szerkezet lefedése jelentette az egész beruházásban az egyik legsúlyosabb anyagi tételt. Nagyon kevés pénzünk volt, nem éreztük a megoldást megnyugtatónak, de nem tudtuk, mi tévők legyünk. A Vállalat [a Győri Tervező Vállalat] azonban ekkoriban szerzett tudomást arról, hogy Szlovákiában nagyon sok kábeltetős épület épül. Mint kiderítettük, ennek oka, hogy arrafelé nagyon sok a kötélpályás létesítmény, amelyek acélsodronyait az előírás szerint, állapottól függetlenül, 5–10 évente le kellett cserélniük. Tehát nekik rengeteg jó minőségű, jó állapotban lévő bontott kábelük volt. Ezeknek folyamatosan helyet is kerestek, hogy hol lehet beépíteni azokat. Felismertük, hogy ezeket felhasználva nagyon gazdaságos szerkezettel tudnánk kiváltani a költséges acél rácsos tartókat, így tehát Csehszlovákiából vett acélsodronyokból építettük fel a színház majdnem 80 méter fesztávú lefedő szerkezetét. Jellemző volt, hogy mi kértünk mondjuk 24-es [24 mm-es] kábelt, ők adtak 32-est, mert az volt éppen, azt szerelték le valamelyik kötélpályáról...”<sup>27</sup>



7. A szerkezet, még kábelek nélkül

<sup>25</sup> Winkler 1979

<sup>26</sup> Fátay 2011

<sup>27</sup> <https://moderngyor.com/2013/03/01/gyori-nemzeti-szinhaz/>

A tartószerkezet így nemcsak anyagilag volt kedvező, de funkcionálisan is megfelelt. Az acélsodronyokat a zsinórpádlás legmagasabb pontján (29 méter<sup>28</sup>) elhelyezett monolit vasbeton szerkezetek tartják, így volt megoldható az előcsarnok, nézőtér és színpad egymozdulatos lefedése.<sup>29</sup> A zárófödém és a belső födémek között gépészeti és színháztechnológiai rendszerek kaptak helyet.

Az épületbe belépve az előcsarnok félszinteltolásai teljes átlátást tesznek lehetővé a szintek között, melyeken ruhatár, büfé, dohányzó és a nézőtérre vezető lépcsők helyezkednek el.<sup>30</sup> Az előcsarnok lefedéseként megjelenik maga a nyers kábelszerkezet és a monolit vasbeton tartók, melyek túlnyúlnak az épület belső terein, a bejárat felett előtetőt képezve. Az alkalmazott szerkezetek szabadon alakítható teret tettek lehetővé;<sup>31</sup> a külső és a belső tér határán fémszerkezetű üvegfalak húzódnak.<sup>32</sup> Az előcsarnok padlójának és lépcsőjének burkolatát carrarai márványból készítették, a korlátok vörösréz bevonatúak. A csillárok „lebegésükkel” megtöltik az előcsarnok terét, feloldva ezzel a nagy belmagasságot.<sup>33</sup>



8. Előcsarnok

---

<sup>28</sup> Dunántúli Napló 1978. október

<sup>29</sup> uo.

<sup>30</sup> Harmati 1979

<sup>31</sup> <https://moderngyor.com/2013/03/01/gyori-nemzeti-szinhaz/>

<sup>32</sup> Harmati 1979

<sup>33</sup> uo.

A kábeltető kisebb ívben szerkesztve visszaköszön a nézőtér belső térlefedéseként is. Itt a választott burkolatok által a meleg és sötét színek dominálnak, a megjelenő anyagok és formák nem vonják el a figyelmet a színpadról.<sup>34</sup> A nézőtérhez páholy nem tartozik, ennek háttérében a funkcionálisan túl ideológiai elgondolás is valószínűsíthető: egy szocialista „népszínházban” nem lett volna hiteles kiemelt helyeket létesíteni.<sup>35</sup>



9. Nézőtér



10. Hátsó homlokzat

A kábeltetővel lefedett fő épülettömeghez a Teleki László utca felől egy másik kubus csatlakozik, itt helyezkednek el a színházat kiszolgáló kisebb egységek, az öltözők, irodák, műhelyek, valamint a hátsó színpad. A funkcióváltás miatt a színház ebből az irányból nézve teljesen más jelleget képvisel, az ablakok és erkélyek kiosztása miatt inkább lakóépület-homlokzatot idéz.<sup>36</sup>

A két oldalsó, nyílás nélküli tömeg az oldalszínpadokat foglalja magába. Az így kialakult összefüggő felületek díszítésére először nyersbeton plasztikát szántak, végül a beruházó kérésére felkeresték Victor Vasarelyt,

<sup>34</sup> uo.

<sup>35</sup> Ez ma már hátrányként merül fel, mind a 2006-os, mind pedig a 2017-es felújításra kiírt pályázaton igényként szerepelt a páholyok kialakítása. (<https://moderngyor.com/2013/03/01/gyori-nemzeti-szinhaz/>)

<sup>36</sup> uo.



aki, mivel munkáját úgysem tudták volna megfizetni, a két 550-550 m<sup>2</sup> nagyságú muráliát adományként adta a színháznak. A két Vasarely mozaikot és a Teleki utca felőli, hátsó homlokzatot leszámítva a színház nikisiani görög márvány homlokzatburkolatot kapott, mely nemes anyaggal a tervezők a hatalmas felületek tagolatlanságát kívánták ellensúlyozni.<sup>37</sup>

A kivitelezés 1973 és 1978 között zajlott,<sup>38</sup> gazdasági nehézségek miatt csak két ütemben tudott megvalósulni.<sup>39</sup> Az I. ütemben csak a színház főépületét építették meg, ekkor a kiszolgáló segédüzemek a városban szétszórtnan kaptak átmeneti helyet. A komplett épület a II. ütemben készült el.<sup>40</sup> A színház 1978. november 4-én mutatta be első darabját, a Fáklyaláng című drámát Meczner János rendezésében.<sup>41</sup>

A megépülése óta eltelt 42 év alatt a győri színház korszerűsítésének igénye több ízben felmerült a város részéről. 2003-ben tervpályázatot írtak az épület rekonstrukciójára,<sup>42</sup> mely főleg a színház működése kapcsán megfogalmazott igényeket, épületszerkezetek korszerűsítését és a hátsó homlokzat megújítását foglalta magába. A pályázati kiírás ekkor nem tartalmazta a kábeltető kérdését.<sup>43</sup> A pályamunkák beérkezése és az eredmények kihirdetése után a tervek megvalósulása elmaradt, ezt követően évekig nem került terítékre a színház felújítása.



11. A Győri Nemzeti Színház

---

<sup>37</sup> uo.

<sup>38</sup> Winkler 1979

<sup>39</sup> Fátay 2011

<sup>40</sup> Harmati 1979

<sup>41</sup> <http://lechnerkozpont.hu/cikk/40-eves-a-gyori-nemzeti-szinhaz>

<sup>42</sup> <https://epiteszforum.hu/gyori-nemzeti-szinhaz-megujitasa-tervpalyazat-dijazottak>

<sup>43</sup> A pályázati kiírás alapján (<https://adoc.pub/tervezesi-versenypalyazati-kiiras-1-gyri-nemzeti-szinhaz-rek.html>)

2017-ben a győri önkormányzat a Modern Városok Program keretében ismételt pályázatot írt ki a színház komplex rekonstrukciójára, a 2003-as pályázatnál jelentősen nagyobb beruházásként. Az eredményeket 2018. március 27-én hirdették ki, a nyertes pályaművet a TEATRO Építész Műterem Kft. jegyezte. *„Számunkra az épület legalább olyan jelképe Győrnek, mint Sydney-nek az Operaház. A két épület megítélésnek életútja között számos párhuzamot vélünk felfedezni – az 1978-ra befejezett színház a kezdeti negatív fogadtatása ellenére mára Győr egyik jelképévé vált. Meghatározóvá merész, városképből kiemelkedő, dinamikus, „sísáncnak” hívott tömege tette. Ikonikussága ellenére a mai napig megosztja a közvéleményt, viszont városképi és érzelmi jelentőségét nem lehet kétségbe vonni. Emellett a Győri Színház egy lenyomat is: építésének történetében, építészeti elemeiben hordozza a kor jellegzetességeit...”* – vallja a tervezőcsapat.<sup>44</sup>

A koncepcióval analóg módon a terv megőrizte a győri identitás részévé váló „sísiklósáncot”, a korszerű zsinórpaddás kialakításának érdekében – kritikákat kiváltva – azt egy kubussal bővítették ki. A színház előtti szintkülönbségeket a tér szélén kialakítandó lépcsőkkel és rámpákkal rendezték.<sup>45</sup>

A tervek kivitelezését előzetesen a 2019 és 2021 ősze közötti időszakra ütemezték, a felújítás alatt a társulat az Olimpiai Sportpark nagycsarnokában játszott volna.<sup>46</sup> Ám a munkálatok 2019 őszén nem vették kezdetüket. A város önkormányzatában történt személyi változások következtével 2020 áprilisára a rekonstrukció helyett egy teljesen új ötlet merült fel: a meglévő színház tartószerkezeti és energetikai elégtelenséggel indokolt bontása,<sup>47</sup> és egy teljesen új kulturális negyed kiépítése a volt győr-gyárvárosi Rába Magyar Vagon- és Gépgyár helyén. A bejelentés vegyes fogadtatásra talált, és nagy visszhangot váltott ki az online térben: építészek és győri kötődésű szakmán kívüliek egyaránt állást foglaltak a témában. Hogy a színház bontásra valóban sor kerül-e, még nincs hivatalosan eldöntve; a város vezetése azt kommunikálja, a győriek véleményének kikérésével fog határozni a kérdésben.

---

<sup>44</sup> <http://meonline.hu/aktualis/tema/a-gyori-nemzeti-szinhaz-rekonstrukcioja>

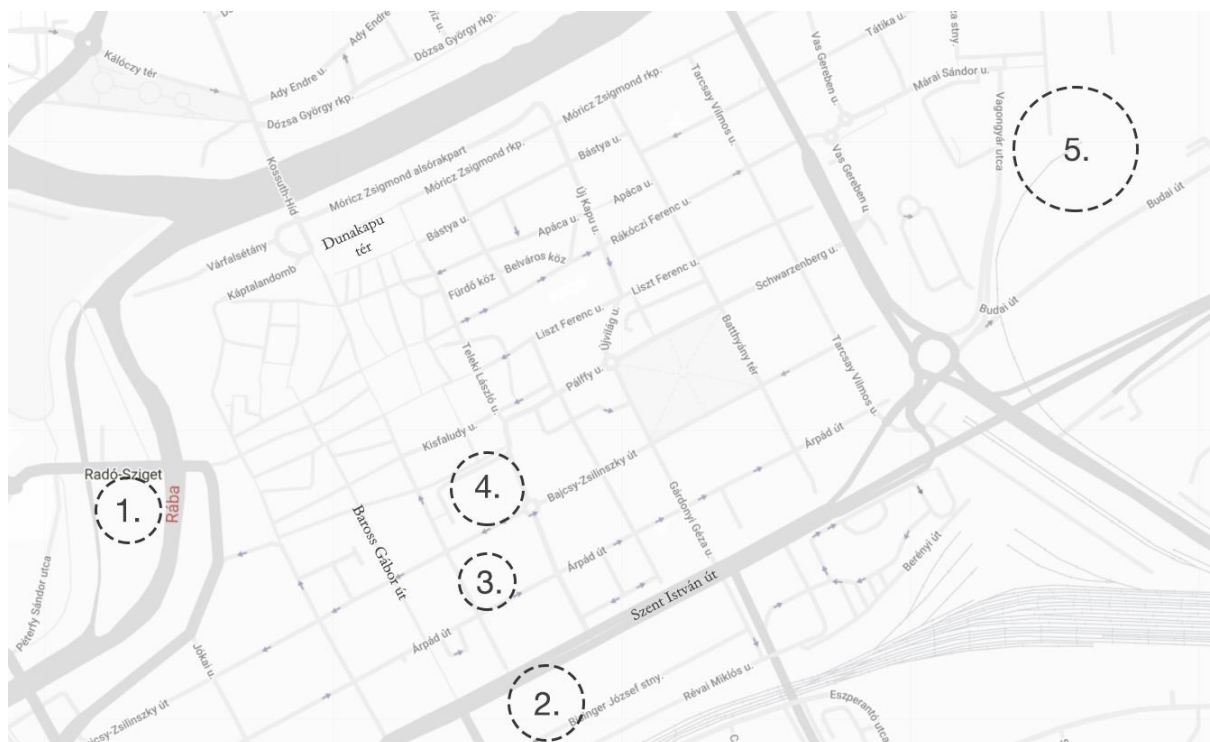
<sup>45</sup> <https://epiteszforum.hu/megujulo-szinhaz-a-centenariumig>

<sup>46</sup> <https://www.gyoriszinhaz.hu/hirek/item/1619-az-epuletrekonstrukcios-tervpalyazat-eredmenyhirdetese>

<sup>47</sup> Ezekkel kapcsolatban nem áll rendelkezésre hozzáférhető dokumentum.

## Városi elhelyezkedés

A színház különleges sorstörténete városon belüli elhelyezkedésén keresztül is jó szemléltethető. Az elmúlt 100 évben számos terv született több különböző helyszínrre, ezekről alapvetően megállapítható, hogy az 5-össel jelölt, Rába Magyar Vagon- és Gépgyár területét leszámítva mind a belvárosban vagy annak közvetlen környezetében volt megtalálható. A hajdani Vagongyár területe Győr-Gyárvárosban található, a városközpont vérkeringéséből kiszakad.



12. Helyszínek a győri színház vonatkozásában

### 1. helyszín: Radó-sziget (korábbi neveim: Sétatér / Radó sétány / Rába-sziget)

Az első győri kőszínház és két fából készült elődje a Rába folyó által határolt apró szigeten épült meg. A belváros közvetlen szomszédságában lévő területnek az évek során számos neve volt már, ma Radó-szigetként hivatkoznak rá a helyiek.

Győrt négy folyója miatt sokszor emlegetik „a folyók városaként”, ám ez a „cím” nemcsak egy hangzatos szlogen, melyhez festői szépségű folyóparti tájak társulnak: a rengeteg előnye mellett a városnak bizony viselnie kell az ezzel járó nehézségeket is. A folyók közelségének egyik legnagyobb negatív vonzatát az áradások jelentik, melyek nem kímélik árnyas-fás Radó-szigetet sem. A sétatéri

színházak idején a sziget gyakorlatilag kétévente teljesen víz alá került,<sup>48</sup> tehát értelemszerűen ideális helye az új színháznak nem lehetett. Mikor az épület 1934-ben bontásra került, helyére 1938-ban I. világháborús emlékművet avattak,<sup>49</sup> s a színház tervezését ettől kezdve teljesen új helyszín bevonásával folytatták.

## 2. helyszín: Bisinger-sétány

Már az 1929-es pályázat kiírásában új helyszínt jelöltek ki a színházépület számára, mely a belváros szélén található Bisinger-sétány Czuczor Gergely és Baross Gábor utca meghosszabbított vonalai közé eső területe volt, a városháza közvetlen szomszédságában.<sup>50</sup>

## 3. helyszín: Czuczor Gergely utca és Árpád út sarka

A sétatéri színház lebontásától az új színház megépülésig tartó időszakban, 1935 és 1978 között a győri társulatnak átmeneti otthont Czuczor Gergely és az Árpád út sarkán található kultúrház adott. A korábban tejuzemként használt saroképület kultúrházzá alakításával 1934-ben bízták meg Lakatos Kálmán, győri építészt.<sup>51</sup>

## 4. helyszín: Czuczor Gergely, Bajcsy-Zsilinszky, Teleki és Schweidel utcák által határolt tömb

1952-ben, mikor Gádoros Lajos és tervezőcsapata hozzálátott a munkához, a színház számára kitűzött helyszín megegyezett a mai épületével. A telket határoló történelmi tömbök és a tervezett színház konfliktusából okulva Gádoros Lajos „*lényegében először fogalmazta meg azt a nézetet, hogy a történelmi belvároshoz túlon túl közel fekvő létesítmény érvényesülése csak erős léptékváltással, a meglévő történelmi környezet felszámolásával, illetve átépítésével lehetséges*”.<sup>52</sup>

Habár az '50-es évek közepén még született olyan városrendezési terv, amely a színházat továbbra is a belvárost délre határoló sétány helyére tette volna,<sup>53</sup> mikor a Vincze Kálmán vezetésével 1964-ben megkezdődött a színház tervezése, az épület tervezett helyszíne az akkori

---

<sup>48</sup> <https://regigyor.hu/egyeb/szinhas-a-gyori-setateren/>

<sup>49</sup> <http://gyorikonnyvtar.blogspot.com/2014/08/helytorteneti-kalandozasok-7.html>

<sup>50</sup> Magyar Építőművészet, 1929/11-12; Winkler 1979

<sup>51</sup> uo.

<sup>52</sup> Winkler 1979

<sup>53</sup> uo.

győri általános rendezési terv alapján ismét a bontásra szánt Teleki laktanya helyén volt.<sup>54</sup> A telektömb minden korábbi épülete szanálásra került.<sup>55</sup>

A jelenlegi színházépület helyszínének kiválasztásában feltételezhetően közrejátszott, hogy egy korábbi belvárosi rendezési terv alapján a Teleki laktanya telke mellett egy kelet-nyugat irányú városi főút létesült volna a Szent István út forgalmának kiváltása céljából.<sup>56</sup> Az út keleti része több történelmi tömb lebontása árán el is készült.<sup>57</sup> Megvalósítása további három belvárosi tömb bontásával folytatódott volna - így az oda épülő színház léptéke nem tűnt volna annyira kiugrónak, miképp a mai környező viszonyok eredményezik. A forgalmi útra vonatkozó elképzeléseknek végül nem volt további kifutása, a rendezési tervbe belvárosi gyalogos központ kialakítása került.<sup>58</sup>

#### *5. helyszín: a volt Rába Magyar Vagon- és Gépgyár területe*

A 2020-as távlati tervek alapján a győri városvezetés a mára rozsdáövezetté vált Rába Magyar Vagon és Gépgyár területén szeretne kulturális negyed létrehozni; a jelenlegi, belvárosi épület lebontása esetén itt kapna új helyet a város színháza. A kiszemelt gyárvárosi területen a kulturális központ Győr legnagyobb bevásárlóközpontjával osztozna, mely 2006-os megnyitása óta komoly vetélytársa a belvárosi kisboltoknak, butikoknak.

---

<sup>54</sup> <https://moderngyor.com/2013/03/01/gyori-nemzeti-szinhaz/>

<sup>55</sup> Harmati 1979

<sup>56</sup> Beszélgetés Aczél Gáborral (győri belváros részletes rendezési terve) a színház belvárosi viszonyairól

<sup>57</sup> Winkler 1999 p. 171

<sup>58</sup> Beszélgetés Aczél Gáborral (győri belváros részletes rendezési terve) a színház belvárosi viszonyairól

## *A színház megítélése*

*Találkozzunk a színháznál! Avagy az épület megítélése a városlakók szempontjából*

„Ti, győriek, imádjátok a színházakat” – mondta az egy évtizede a városban letelepedett ismerősöm, mikor nyáron a színház bontásáról beszélgettünk. Számára érthetetlen volt, miért ragaszkodunk hozzá ennyire, „*még páholy sincs benne*” – indokolta. Páholy ide, páholy oda, a győriek valóban ragaszkodnak a színházukhoz. A kábeltető tömege már messziről észrevehető, iránypontként jelöli ki a belváros közepét; emellett találkozási hely is, hiszen nincs olyan ember a város vonzáskörzetében, aki ne tudná egyből, hová kell menni, ha azt mondják „megvárlak a színháznál”.

A színház 1978 óta hozzátartozik a város identitásához, és ez napjainkban sem kopott meg, mely tetten érhető az elmúlt években megjelent, a várost bemutató videókban és imázsfilmekben is:<sup>59</sup> mindegyiknek kötelező kellékeit képzik a győri színházról szóló képkockák. A jelenség arra enged következtetni, hogy Győr büszke a színházára: mert megépültek Közép-Európában nem volt nála modernebb;<sup>60</sup> mert több, mint 40 év telt el, mire 1978-ban ismét elmondhatta a város, hogy van saját színháza; és mert az épület szokatlan formája összetéveszthetlenné teszi.

Mikor idén májusban felmerült a színház bontásának lehetősége, több győri gyökerekkel vagy kötődéssel rendelkező magánszemély állt ki a színház mellett a nyilvánosság előtt is,<sup>61</sup> hogy megcáfolja az állítást, „*a színház ormóttan épületét nem annyira szeretik a győriek*”.<sup>62</sup> A kijelentés

---

<sup>59</sup> győri imázsfilmek:

- GYŐR 2023 / [https://www.youtube.com/watch?v=KkJU1tiue\\_4&ab\\_channel=Gy%C5%91rV%C3%A1ros](https://www.youtube.com/watch?v=KkJU1tiue_4&ab_channel=Gy%C5%91rV%C3%A1ros)
- Egy város, ezer élmény – Hello Győr! / [https://www.youtube.com/watch?v=bvsOUki97io&ab\\_channel=Gy%C5%91rV%C3%A1ros](https://www.youtube.com/watch?v=bvsOUki97io&ab_channel=Gy%C5%91rV%C3%A1ros)
- Győr város imázsfilm / [https://www.youtube.com/watch?v=XtOk-Eetubc&ab\\_channel=Gy%C5%91rV%C3%A1ros](https://www.youtube.com/watch?v=XtOk-Eetubc&ab_channel=Gy%C5%91rV%C3%A1ros)
- EYOF 2017 Image Movie / [https://www.youtube.com/watch?v=2cMNJmKScjs&list=PLgZas3BrCl8qzTT6YdEdCK8l8X0bvc8Le&index=16&ab\\_channel=gyor2017](https://www.youtube.com/watch?v=2cMNJmKScjs&list=PLgZas3BrCl8qzTT6YdEdCK8l8X0bvc8Le&index=16&ab_channel=gyor2017)

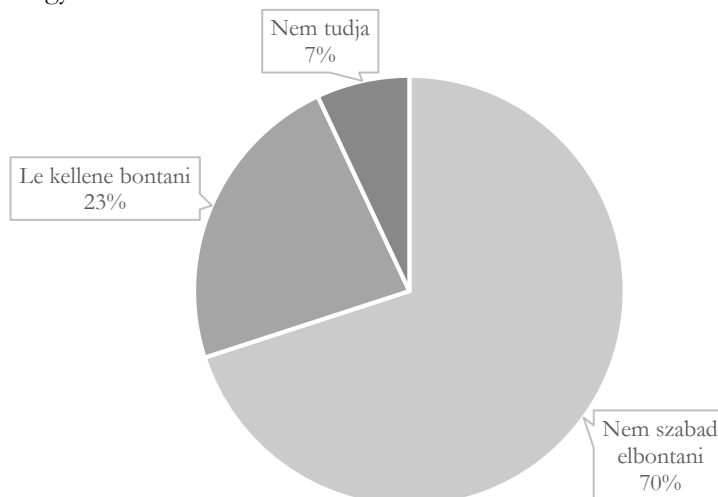
<sup>60</sup> <https://moderngyor.com/2013/03/01/gyori-nemzeti-szinhaz/>

<sup>61</sup> <https://epiteszforum.hu/a-gyori-nemzeti-szinhaz-tobbfele-nezetben--epiteszek-es-nem-epiteszek-velemenye>

<sup>62</sup> <https://www.kisalfold.hu/kozelet/helyi-kozelet/helyzet-es-jovokep-a-korona-idejen-interju-dr-dezsi-csaba-andras-polgarmesterrel-6967062/>

ellenpontjaként két reprezentatív közvéleménykutatás is született,<sup>63</sup> melyek bebizonyították: a győriek több, mint kétharmada, pártpolitikai preferenciától és iskolai végzettségtől függetlenül, ellenezné a színház lebontását.

Vannak, akik szerint a színház épületét le kellene bontani, mások szerint nem szabad lemondani. Ön melyik állásponttal ért inkább egyet?



A Medián Intézet 2020. június 10-én és 11-én telefonos közvéleménykutatást végzett Győr város 18 éves és idősebb lakosságát reprezentáló 600 fős mintán.

### 13. Diagram a közvéleménykutatás eredményeiről

Annak érdekében, hogy a színház beágyazottságáról teljesebb képet kapjak, saját felmérést készítettem - erre a mentális térképezést tartottam legalkalmasabb módszernek.<sup>64</sup> A térképek elkészítésével nem állt szándékomban a bontás iránti érzelmet monitorizálni, csupán a jelenlegi belvárosi viszonyokat a résztvevők szemszögén keresztül is megérteni. Ennek során győri kötődésű ismerőseimet kerestem meg a következő kéréssel: rajzoljanak nekem egy „térképet” a belváros Dunakapu tér és a Szent István út közötti szakaszáról úgy, hogy azokat a dolgokat ábrázolják rajta, amik nekik iránypontként szolgálnak. A hitelesség kedvéért előzetesen nem mondtam el nekik, miért van ezekre a rajzokra szükségem.

Az eredményeket kielemezve mérhetővé vált, a megkérdezett személyek mennyire veszik tájékozódási alapnak a színház épületét.

<sup>63</sup> Medián Intézet közvéleménykutatása, Szakács András megrendelésére (<https://ugytudjuk.hu/cikk/kozvelemeny-kutatas-a-gyoriek-70-szazaleka-nem-bontana-el-a-szinhazepuletet>),

Publicus Intézet közvéleménykutatása, az [ugytudjuk.hu](https://ugytudjuk.hu) megrendelésére (<https://ugytudjuk.hu/cikk/a-gyori-fidesz-szavazok-kozel-ketharmada-is-ellenzi-a-szinhaz-bontasat>)

<sup>64</sup> Módszertan: Móricz Dénes Zoltán: A Budai Várnegyed mentális képének térinformatikai elemzése

Az egyéni mentális térképezésben résztvevő személyek korosztályos megoszlása:

18 éven aluliak	5 fő
18-25	9 fő
25 éven felüliek	3 fő

Az egyéni mentális térképezésben résztvevőket három csoportba osztottam korosztályuk szerint: a 18 év alattiakat Győrben tanuló gimnazisták, a 18-25 év közötti korosztályt egyetemisták alkották, míg a 25 év feletti korosztályba soroltam azokat a személyeket, akik tanulmányaik befejezetével Győrben helyezkedtek el.

A győri gimnazisták kivétel nélkül bejelölték mentális térképükön a színház épületét.

Az egyetemistákon belül két további csoport különíthető el: építész hallgatók (4 fő) és más egyetemek hallgatói (5 fő). A négy építész hallgatóból egy fő él valójában Győrben, a többiek csak középiskolai tanulmányaik idejére költöztek a városba. Mentális térképeiken a négyből két fő jelölte be a színházat, a kimaradó két személy egyike volt azoknak, akik csak a középiskolai éveik miatt kötődtek Győrhöz. Azok az egyetemisták, akiknek tanulmányai nem kapcsolódnak az építészethez, mind bejelölték a színházat a térképükön; közülük egy fő tanul jelenleg is Győrben, egy fő Gödöllőn, a másik három fő pedig Budapesten folytatja tanulmányait.

Az utolsó halmazt alkották azok, akik már nem tanulnak, de munkájukkal is a városhoz kötődnek. Közülük két személy volt győri születésű, ők mindketten bejelölték a színházat a térképükön. A harmadik személy néhány éve költözött csak Győrbe, ő a színházat ennyi idő után nem értékelte meghatározó pontnak a belvárosban.

Az egyéni elkészített mentális térképek száma (17 db) alacsony ahhoz, hogy ezek alapján általános érvényű megállapítás születhessen, azonban bizonyos következtetések így is levonhatók. Egyrészt, hogy a rajzot készítő többségének (13 fő) iránypontként szolgál a belvárosban a színház épülete, másrészt, hogy az egyetemistákat vizsgálva a színház szempontjából nem rajzolódik ki éles ellentét az építész és nem-építész hallgatók tájékozódása között.

Érdekes megfigyelni a színház jelölését is az egyes térképek esetében. A 13 színházat iránypontként berajzoló személyből 8 fő jelölte a színházat négyzetként/téglalapként, egy fő pontszerűen, négy fő pedig valamely módon reflektált a színház alakjára (apró térbeli ábra a „sísáncról”, a színház alakjának lekövetése profilból vagy felülnézetből). A színház alakját kiemelő rajzok közül kettőt készített építész hallgató, kettőt pedig gimnazista.





A további iránypontok között nagy számban megjelenik a Baross úton található csónakos szobor (11), a Városháza (9), a Széchenyi tér (9), a McDonalds (13), a Megyeháza melletti szökőkút (7), maga a Baross út (7), a Mosoni Dunán átívelő Kossuth-híd (7) és a környéken fellelhető üzletek, egyéb vendéglátóipari egységek (pl. Arrabona áruház [6], Duna kaputéri fagyizó [5]).



Városháza 47.683470, 17.635037

Arrabona áruház 47.686127, 17.632474



Széchenyi tér 47.6881790, 17.634281

Csónakos szobor 47.686597, 17.633565



McDonalds 47.686094, 17.634203

Kossuth híd 47.690727, 17.632088



Szökőkút 47.683827, 17.634225

17. Az egyénileg rajzolt mentális térképeken leggyakrabban előforduló iránypontok – a színházat leszámítva - és GPS-koordinátáik.

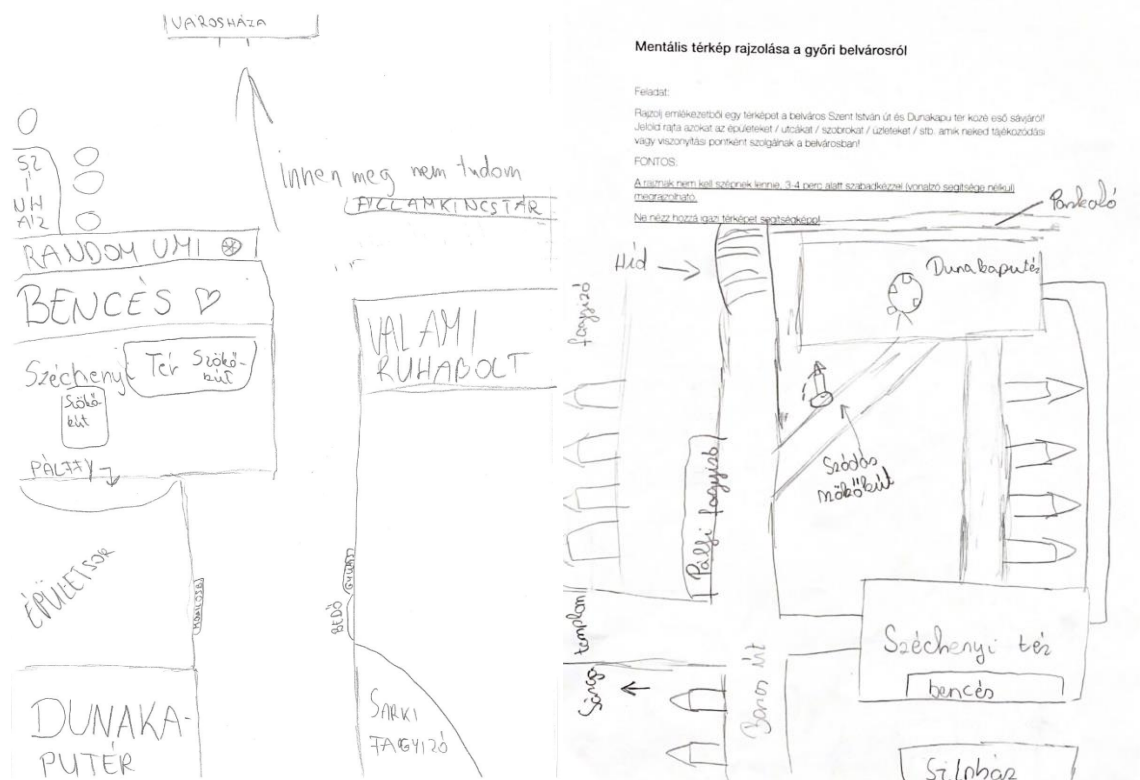
A felmérés másik részét egy belvárosi kisgimnázium 7. osztályos tanulói által rajzolt mentális térképek adták. Mivel az általános iskolás korosztály színházlátogatása viszonylag ritka,<sup>65</sup> náluk még kevésbé az ott szerzett emlékek, inkább maga az épület mint belvárosi objektum a meghatározó. A 36 térképből majdnem az esetek felében, pontosan 17 rajzon jelenik meg a színház tájékozódási pontként, nagyobb számban ábrázolták az iskolájukat (28) és az azzal szomszédos teret (21), valamint az előző csoporthoz hasonlóan gyorséttermeket (22 és 16), boltokat és köztéri szobrokat (csónakos szobor [10]) jelöltek be. Ha összevetjük a színházat más, térképen ábrázolt tájékozódási pontokkal, erősebben kirajzolódik városi jelkép-jelentősége: többször jelölték be, mint a Városházát (12), Megyeházát (9), Kossuth-hidat (7), vagy bármely győri látnivalót. Összességében elmondható, hogy esetükben a színház épülete az 5. leggyakrabban bejelölt tájékozódási pont volt.

E térképeken egyébként megfigyelhető, hogy a 10-12 éves csoport térérzékelése eltér az idősebbektől; több esetben észrevettem, hogy a belváros szerkezetét ekkor még csak mozaikosan, részletekben látják át.



18-19. Mentális térképek a színház ábrázolása nélkül

<sup>65</sup> A Győri Színház kevés gyerekdarabot visz színpadra, és ezeket jobbra a művészbemutatók keretében a Kisfaludy Teremben (kamaraterem) rendezik meg, így a „Nagyszínház-élményt” nem ugyanabban a minőségben biztosítja.



20-21. Mentális térképek a színház ábrázolásával



Városháza 47.683470, 17.635037



Czuczor G. Bencés Gimnázium 47.688032, 17.635035



Széchenyi tér 47.6881790, 17.634281



Csónakos szobor 47.686597, 17.633565



McDonalds 47.686094, 17.634203



KFC 47.685731, 17.634043



Szökőkút 47.683827, 17.634225

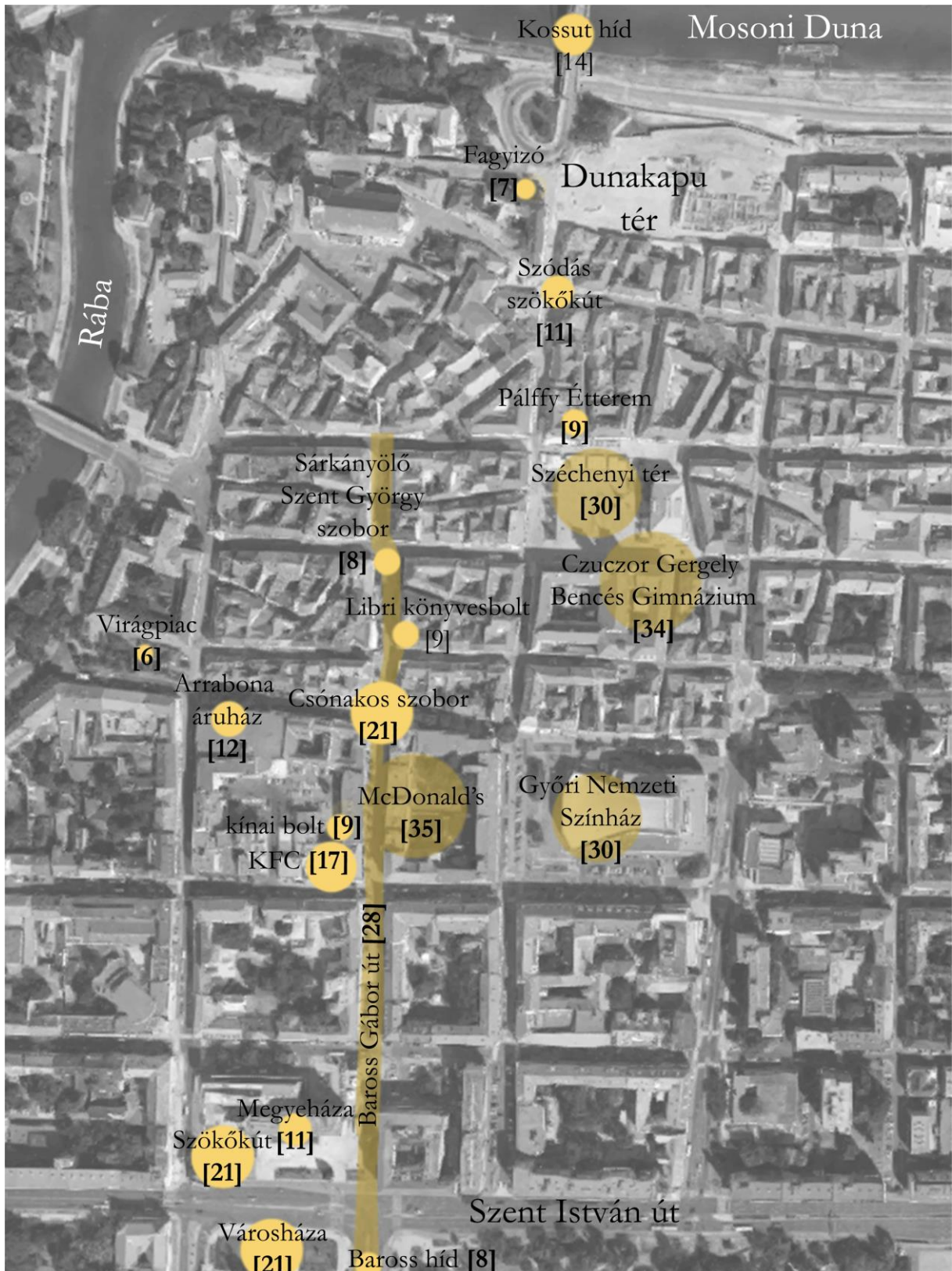
22. A csoportos felmérésben rajzolt mentális térképeken leggyakrabban előforduló iránypontok – a színházat leszámítva - és GPS-koordinátáik.

A két csoportot egyben kezelve 53-ból összesen 30 ember, tehát 56,6% jelölte a térképén a színházat. A vizsgálat alapján a hipotézisem igazoltnak látszik, miszerint az győriek számára meghatározó tájékozódási pont az épület.

A rajzokban megfigyelhető egy másik - a témához szorosan nem kötődő, de városi térhasználat megértése szempontjából releváns - tendencia is. Az utasítás szerint a győri belváros Szent István út és Dunakapu tér közötti szakaszát kellett megrajzolni, kelet-nyugat irányú lehatárolást nem fogalmaztam meg. A mentális térképek alapján egyértelművé válik, hogy az emberek belváros-fogalmát mennyire a Baross Gábor út határozza meg – több olyan rajz is született, amelyen szinte üzletről-üzletre végigjelölték a sétálóutca boltjait, de a keresztirányú vagy párhuzamos utcák teljesen kidolgozatlanul maradtak.



23-24. A Baross út részletezettségéhez képest sok esetben alulmarad más utcák kidolgozottsága.



25. A mentális térképeken jelölt leggyakoribb iránypontok

Úgy gondolom, a győriek elköteleződése a színház mellett nem az esztétikáról szól. Bizonyára nagyobb számban is akad olyan Győrben, aki nem tartja „szépnek” az épületet, ám olyan annál kevesebb, aki megkérdőjelezné a városi jelentőségét. A győri színházépítés évszázadokon átívelő folyamata meghatározó a város történetében, a jelenlegi színház pedig a maga - történeti környezethez képest - elnagyolt, „sílesiklósánc” megjelenésével a város szerves részévé vált.

Az idei évi Budapest100 programsorozat keretei között, az Építész Stúdió szervezésében került sor a *Közízlés és szakmai ízlés viszonya* című beszélgetésre. Az alkalmon többek között Dúll Andrea adott elő, melynek során pszichológiai szempontból világította meg az építészek és nem-építészek véleménykülönbségének hátterét. Dúll Andrea úgy fogalmazott, *a laikus mindig érzelmi alapon ítél*, melyet a színház értékelésének szempontjából fontos kijelentésnek tartok. Az épület funkciójából adódóan rengeteg élménnyel gyarapította közönségét, erre rétegződik rá a többi emlék más kulturális eseményekről (kiállítások, Győri Könyvszalon), melyeknek szintén helyszíneként szolgált az épület.

A színház tapasztalataiból kiindulva a korszak vegyes megítélése az épületek intenzívebb használatba vonásával, étellel való megtöltésével valamelyest javítható lenne. Fontos a látogathatóság, és az, hogy a látogatók jó élményekkel távozzanak; ha az épület aktív részét képezi a környezetének, nagyobb mértékben válhat elfogadottá. További lényeges tényező a kommunikáció. Mivel a színház esetében egy városi szintű funkcióról beszélünk, és az épületről folyó párbeszéd nem kizárólag szakemberek között, építészeti fórumokon zajlott, a diskurzusba volt lehetősége belefolyani szakmán kívülieknek is; több, nyitott platformon is elmondhatták észrevételeiket. Ennek a véleménymegosztásnak kiemelt szerepe van, hiszen ezek alapján derül ki, mi az, ami esetlegesen zavarja az embereket egy adott épületben. Ha ezekkel építésztként tisztában vagyunk, akkor tehetünk igazán a modern építészet megértéséért, hiszen a negatív megítélés nemcsak a pozitív emlékek, de a kevés információ hiányából is fakadhat.



Ismert a tény, hogy a Győri Nemzeti Színházban megépültek az akkor elérhető legmodernebb színháztechnikát alkalmazták, melynek koncepcióját Ölveczky Miklós dolgozta ki.<sup>66</sup> Szerencsének mondható, hogy a kivitelezésre először felkért Rába Magyar Vagon- és Gépgyár nem vállalta a megbízást - mert a szcenetika kívül esett a profiljukon -, így a tervezők más megoldáshoz folyamodtak: felkeresték a Wiener Brückenbau nevű bécsi céget. A nagy mennyiségű valuta megszerzése a megye számára nem volt könnyű feladat, ennek ellenére sikerült szerződötünk az osztrák vállalatot. A papírokat már aláírták, mikor az Országos Tervhivatal forráshiányra hivatkozva törölni akarta a színházberuházást. Szintén szerencsés fordulat, hogy mivel a szerződés bontása a megszerzett valuta elvesztésével járt volna, erre végül nem került sor.<sup>67</sup>

Hogy pontosan milyen is a színháztechnika, aminek 1978-ban Közép-Európában nem volt párja? A színház egy székmezős, lépcsőzetes kialakítású nézőtere megépültek 695 személy befogadására volt alkalmas. A padló 10-12 cm sorok feletti átlátással van szerkesztve, míg az első sor 75 cm-vel a színpad alatt található, így innen is kitűnően láthatóak és élvezhetőek az előadások.<sup>68</sup> Az utolsó széksor 22 m-re található a hármass rendszerű színpadtól. A főszínpad 22,6x24,5 m nagyságú; a két oldalszínpad (15,5x19) díszletépítésre és díszlettárolásra használatos, felettük balettterem és próbaszínpad kapott helyet.<sup>69</sup> A főszínpad első részében süllyeszthető berendezés segítségével zenekari árok alakítható ki, mikor pedig erre nincs szükség, a forgó kazetta előretolható akár a színpad legelejéig is. A 16 méter széles színpadnyílás 10 m-re szűkíthető, a mozgatható világítási híd segítségével a magassága is rugalmasan változtatható. A főszínpad berendezésekor törekedtek a szabad alakíthatóságra, így a világítási tornyok sem kerültek fixen beépítésre.<sup>70</sup>

---

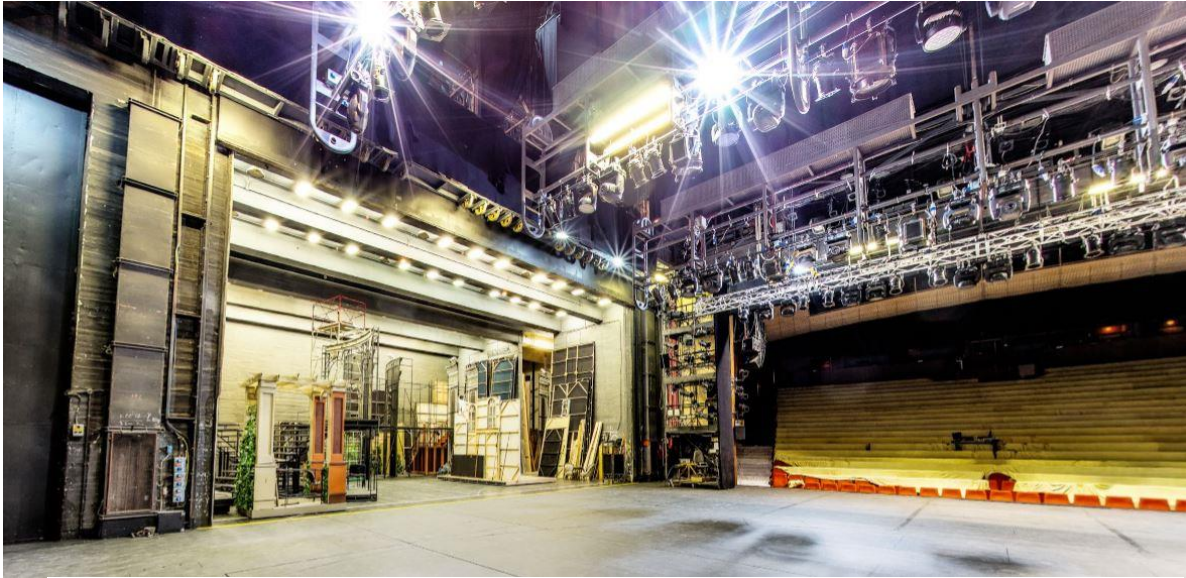
<sup>66</sup> A színház megépítésekor az Operaház főmérnöke, később Dániában, majd Svédországban, végül Norvégiában is dolgozott. (<https://moderngyor.com/2013/03/01/gyori-nemzeti-szinhaz/>)

<sup>67</sup> <https://moderngyor.com/2013/03/01/gyori-nemzeti-szinhaz/>

<sup>68</sup> Régi színházak esetében 1,0-1,2 m volt az általános. (Harmati 1979)

<sup>69</sup> Dunántúli Napló 1978. október 8.

<sup>70</sup> Harmati 1979



26. Oldalszínpad és nézőtér

Az 1978-ban rendkívül korszerűnek számító színháztechnika az igénybevétel és az idő múlása miatt sokat avult az elmúlt 42 évben, s felújítása egyre sürgetőbbé válik. Elsősorban a színház akusztikájával kapcsolatban merülnek fel problémák, „*Győrben meg kellett tanulni beszélni, nem motyogni, ahogy mostanában divat ez a nagy természetesség, mert különben az ötödik sorban már nem hallják*” – meséli Szikra József, győri színművész egy vele készült interjúban.<sup>71</sup> Az akusztika kérdéskörén túl más problémák is felmerülnek a színészek említéseiben, legyen szó akár épületgépészetről vagy színpadgépészetről (forgó, süllyesztő),<sup>72</sup> míg az emeleti festőterem helyén létrejött, kamaraszínházként működő Kisfaludy teremmel kapcsolatban a fűtés-hűtés és a megközelíthetőség jelent nehézséget, ez utóbbi amiatt, hogy kizárólag a művészbekjáraton keresztül látogatható.<sup>73</sup>

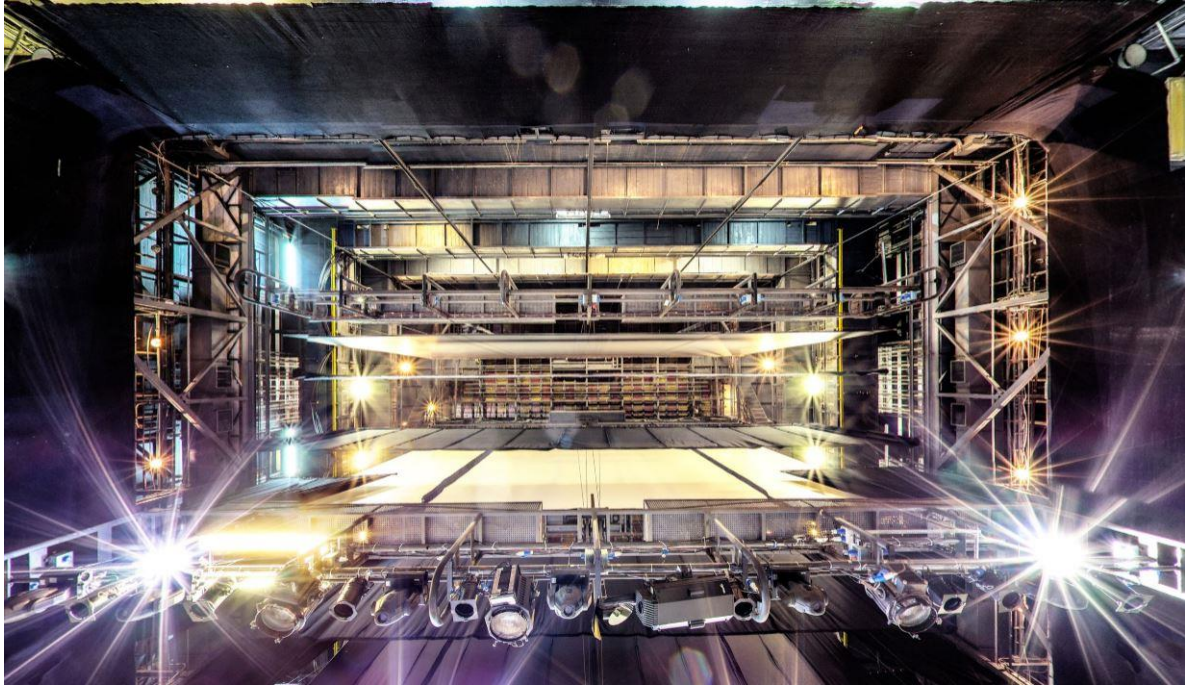
A színészek véleményen túl fontosnak találtam megismerni azoknak a technikusoknak az álláspontját is, akik ténylegesen a szcenetikával foglalkoznak a színházban. A színháztechnika állapotáról Nagy Ferencsel beszélgettem, aki 32 éve dolgozik az épületben díszítőként. Elmondása alapján a színházat folyamatosan toldozgatták-foltozgatták az elmúlt évtizedekben, apró felújítások rendszeresen történtek, például a színpad új burkolatot kapott - de a gépészet jelentős része megmaradt az eredeti állapotban. A problémákat tovább fokozza, hogy „*ahány színház, annyi színpadtechnika*”, így nincs egy kiforrott szakembergárda, aki szakértőn tudna hozzányúlni a győri színpadi berendezéshez. Emiatt voltak olyan beavatkozások az évek során, melyek nemhogy nem

<sup>71</sup> Szakács András: Mi legyen a Győri Nemzeti Színház sorsa? Beszélgetés Szikra József színművésszel. SZÍNHÁZ-AKTÁK 3. (<https://www.facebook.com/szakacsandreas/notes>)

<sup>72</sup> uo.; illetve Mi legyen a Győri Nemzeti Színház sorsa? Beszélgetés Ungvári István színművésszel. SZÍNHÁZ-AKTÁK 1. ([https://www.youtube.com/watch?v=s9X0kj7bhrA&ab\\_channel=Andr%C3%A1sSzak%C3%A1cs](https://www.youtube.com/watch?v=s9X0kj7bhrA&ab_channel=Andr%C3%A1sSzak%C3%A1cs))

<sup>73</sup> uo.

segítettek, de még rontottak is a meglévő feltételeken (pl. a forgókazetta felújítása során régi vezetősínjeit eltávolították, azóta pedig nehezen megoldható, hogy egyenes mentén tudjon haladni). A dolgozói megítélés szerint maga az épület napjainkban is masszív szerkezet, a kábeltető viszont okoz problémákat: már háromszor is újra kellett szigetelni, mert szél hatására a sodronyok hullámoznak és elmozdulnak, és rendszeresek voltak a beázások.<sup>74</sup>



27. A „sílesiklósnác” alulnézetből

A negatívumokon kívül természetesen technikus szemmel is van rengeteg előnye a jelenlegi színháznak, ilyen például a két nagyméretű, díszlettárolásra használt oldalszínpad, valamint a hatalmas befogadóképesség.<sup>75</sup> A győri színház több nézőt tud egyszerre leültetni, mint a fővárosi Nemzeti Színház, prózai darabokat játszó színházak közül férőhelyszámban pedig csak a Vígszínház kerekedik feléje.<sup>76</sup>

Megkérdezésekre, hogy tapasztalatai szerint hogyan viszonyulnak a színház dolgozói a bontás híréhez, Nagy Ferenc azt válaszolta, a műszaki szakemberek többsége szívesebben költözne új épületbe. Jelenleg alkalmanként kompromisszumok és kényszerhelyzetek határozzák meg munkájukat, ezek a kellemetlenségek pedig csak egy teljeskörű felújítással vagy egy új épületben lehetnének feloldhatók.<sup>77</sup>

---

<sup>74</sup> Beszélgetés Nagy Ferencsel

<sup>75</sup> uo.

<sup>76</sup> [https://szemlelek.net/2020/10/16/a\\_gyori\\_szin haz\\_sorsa?token=44fcd8638c64dd754be78e4a80eb72b9](https://szemlelek.net/2020/10/16/a_gyori_szin haz_sorsa?token=44fcd8638c64dd754be78e4a80eb72b9)

<sup>77</sup> Beszélgetés Nagy Ferencsel

Ellentétben velük a színészeket inkább kötődés jellemzi. A bontás kapcsán megszólított vagy önkéntesen megszólalt művészek többsége nem zárkózik el egy új kulturális negyed kialakításától, azonban a megkopott scenetika ellenére is ragaszkodnak a színházhoz, a jelenlegi épületben eltöltött évek és megszerzett emlékek miatt. „(...) *Én nagyon szeretem ezt a színházat, sőt, (...) szerintem Győrben ez a színházépület meghatározó, azt hiszem, mindenkinek.*” – nyilatkozta Forgács Péter színházigazgató egy júliusi rádióinterjúban.<sup>78</sup>

Az épület bontása pedig nemcsak a színtársulatot érintené, hanem a színházzal csaknem egyidős Győri Balettet is. Bombicz Barbara, a Győri Balett alapító és örökös tagja a következőképp érvelt a jelenlegi épület mellett: „*Máshol létezik olyan színjátszó hely, ahová, csak kevesen tudnak beülni, így nem nagy nyereség ott játszani. Van olyan nagy hodály, amit a város érdeklődői és az oda utazók sem tudnak megtölteni. A mi győri színházunk közel 700 férőhelyel minden este megtelik. Olyan távolságra van a vasúti és autóbusz pályaudvartól, hogy akár még magassarkú cipőben is megközelíthető. Körzetében négy parkolóház épült az autóval érkezőknek.*”<sup>79</sup>

A fentiek olyan benyomást ébresztenek, hogy épület jelentőségének és a hozzá való kötődésnek van olyan ereje, mely hiányosságait elhalványítja.



28. Az 1979-ben megalakult Győri Balett

<sup>78</sup> Győr+ Rádió, beszélgetés a következő évadról, 2020. 06. 17.

<sup>79</sup> <https://www.tancelet.hu/hirek/4507-a-gyori-szinhaz-epueleterol>

## *A győri színházépület kritikája*

A Győri Nemzeti Színház nemcsak a laikusokat osztja meg, de az építész szakmán belül sincs vele kapcsolatban egyetértés - már megépültkor sem aratott osztatlan sikert, a legtöbben léptéktelennek tartották a belvárosi viszonyokhoz képest.<sup>80</sup> Igaz, ami igaz: a Czuczor Gergely, Bajcsy-Zsilinszky, Teleki és Schweidel utcák által határolt telekhez szinte hozzátapadnak a szomszédos, jóval alacsonyabb tömbök, olyan érzést keltve, hogy szűkös a rendelkezésre álló tér a színház számára.

Más kritikák is a történelmi közeg és az épület (különösképp a „sílesiklósánc”) kapcsolatát feszegetik: az óriási zsinórpadrás ugyanis majdhogynem maga mögé utasítja a tőle két tömbnyire található bencés templom tornyait, de vetekszik a szintén belvárosi elhelyezkedésű karmelita templommal, bazilikával és a Püspökvár kilátójával is. További konfliktust jelent a barokk belváros és a színház ettől merőben eltérő építészeti karaktere, mely gyakran hallható az épület vonatkozásában ellenérvként. A negatívumok mellett viszont ugyanolyan fontos megemlíteni az ebből fakadó erényeket is. A bátor megfogalmazású, legtöbbet bírált zsinórpadrás gazdaságos, találékony és újító megoldás volt a nagy térlefedés problémájának megoldására. S habár Harmati János, a színház egyik tervezője is úgy nyilatkozott, a város tornyainak szépségét nem sikerült a színházzal hangsúlyozni,<sup>81</sup> mégis a zsinórpadrás különleges formája az, ami az emberek számára megjegyezhetővé, egyből felismerhetővé teszi az épületet.



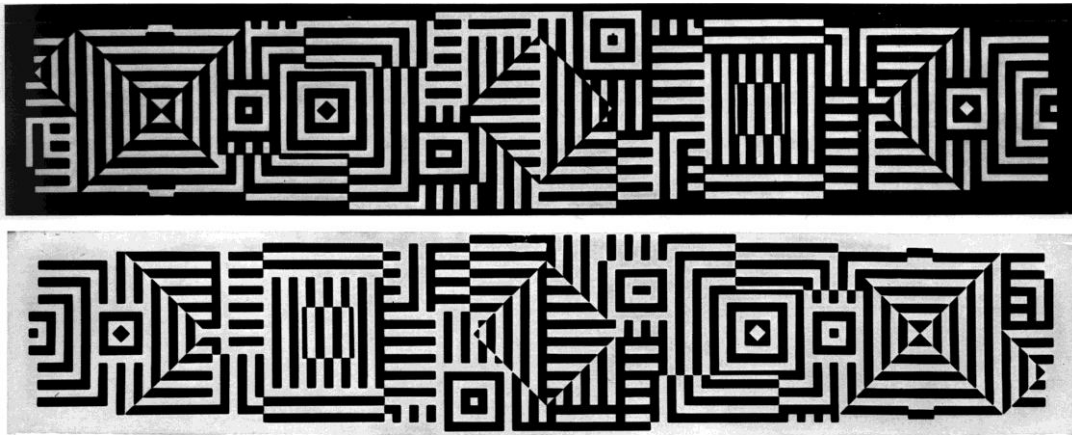
29. A belváros látképe

<sup>80</sup> Beszélgetés Aczél Gáborral

<sup>81</sup> <https://moderngyor.com/2013/03/01/gyori-nemzeti-szinhaz/>

Az átadást követően több ízben születtek recenziók a homlokzatokkal kapcsolatban, melyek közül a két leggyakoribb: nem túl fényűző-e a kívül-belül márványba csomagolt épület egy vidéki színházhoz képest, valamint megkérdőjelezték a – korábban már említett - hátsó, lakóépület-jellegű kialakítást. Ez utóbbinak újragondolása a mai napig igényként merül fel,<sup>82</sup> a homlokzat egyes elemeire – a fontos részek megőrzése mellett – a két rekonstrukciós tervpályázat pályamunkái között több megoldás is született.

A Győri Nemzeti Színházról sokan Vasarely op-art kerámiamozaikjaira asszociálnak, melyek egymás inverzeiként borítják be az épület két nyílás nélküli oldalát. Mindazonáltal nem ezek a színház egyetlen figyelemreméltó művészeti alkotásai – az előtérben található Szász Endre két nagyméretű porcelánfestménye, a „Lángoló kulcs” és az „Életfa”.



30. A színház oldalát díszítő Vasarely muráliák



31. Szász Endre porcelánfestménye, a Lángoló kulcs

<sup>82</sup> Már a 2003-as pályázatban megjelent munkarészként.

Az elmarasztaló kritikák mellett fontos megemlíteni, hogy a győri belvárosnak nem a színház az egyetlen olyan foltja, mely kilóg a barokk összképből – többek között a vele szemben található irodaépület és a délről határoló Bajcsy-Zsilinszky utcai tömb jelentősebb része sem járul hozzá újabb történeti emlékkel a belvároshoz. Mindazonáltal ezek egytől egyig a történelem rétegeit képezik; így egy olyan állításhoz, hogy a győri belvárosban csak barokk épületeknek van helye, évszázadok eseményeit kellene teljes mértékben figyelmen kívül hagynunk.

A „sílesiklósánc” továbbá értelmezhető a léptékváltás egy eszközének is – legfelső pontja a Teleki Pál utca panelházas lakótelepéhez illeszkedik, legalsó pontját pedig a belvárost inkább jellemző, alacsonyabb beépítéshez hangolták.



32. A győri belváros felülről

## Lehetséges jövőképek

meghagyják az épületet

### *A színház marad a meglévő épületben*

A hely, a forma és a funkció csak együtt ad választ a kérdésre, így az általam optimálisnak vélt esetben ezek megbonthatatlan egységet képeznek.

Ennek ellenére a felújítás és korszerűsítés szükségessége tagadhatatlan. Ha a színház a jelenlegi helyén, a meglévő épületben működik tovább, az épület magára hagyása akkor sem lehet megoldás, hiszen ez az épület állapotának további romlását eredményezné, és nem utolsó sorban a társulat munkájának színvonalát sodorná veszélybe.

### *Új funkció a meglévő épületben*

Másik opció, ha a funkció kikerül a belvárosból, ám belátva városi és építészeti jelentőségét, eddigi épületét meghagyják. Ebben a helyzetben létfontosságú lenne, hogy a „korábbi” színház ne maradjon rendeltetés nélkül, mert üresen állva csak elodázná a bontásról szóló döntést. A látogathatóság és használatba vonás elengedhetetlen, nélküle megkopna a lakosság már kialakult kötődése is.

Az új funkció megválasztása viszont nem lenne egyszerű feladat. Az épület színháznak készült, ezért erre a legalkalmasabb; más tartalommal megtölteni csak költséges átalakítások árán lehetne.

a funkció marad

a funkció költözik

### *Új színházépület a jelenlegi helyén*

A funkció kimetszése a központból negatívan érintené a belvárost - ezen a gondolatvonalon elindulva születhet olyan döntés, hogy a funkció helyben marad, de teljesen új otthont kap. Kérdés ugyan, hogy lehet-e ekkora kapacitású színházat építeni a Czuczor Gergely, Bajcsy-Zsilinszky, Teleki és Schweidel utcák által határolt telken úgy, hogy ne ugyanazokkal a téri problémákkal szembesüljünk, mint a mostani épület esetében (pl. épület léptéke).

### *Új funkció a színház épületének helyén*

A győr-gyárvárosi terület a 2006-ban megépült Árkád bevásárlóközponttal már eddig is konkurenciát támasztott a belvárosi boltoknak, egy ott felépülő színház pedig megkezdene a kulturális élet kivonását is a központból. Az épület bontásával emellett Győr és vele az ország egy újabb jelentős későmodern emlékét veszítené el, melyet már nem lehet másutt pótolni. A Rába gyár területének visszakapcsolása a város vérkeringésébe legyen továbbra is cél, ám a vizionált kulturális negyed megtölthető lenne olyan funkciókkal is, melyek mindeddig hiányt mutattak a városban.

lebontják az épületet



## Zárszó

A világban számtalanszor előfordul: valamit rendbe hozni többbe kerül, mint venni egy újat és eldobni a régit. Mégis van, hogy úgy határozunk, megéri áldozni a már meglévőre, mert a története miatt olyan értéket képvisel, melyet egy új nem tudna helyettesíteni. Így van ez a győri színházzal is. Napjainkban, mikor minden szál a „megéri-e?” kérdéshez fut, jó, ha szem előtt tartjuk, a kérdés nemcsak gazdasági vonatkozásban értelmezhető.

Mi, győriek, szeretjük ezt a színházat. Nem azért, mert tökéletes – hiszen, ahogyan a dolgozatom fel is tárja, nem az. Mindazonáltal fontos részét képezi a városunknak, a 42 éve álló „sílesiklósánc” mára elválaszthatatlan a Győr látképétől.

Az épület jelenlegi bizonytalan helyzete viszont ártalmasnak mondható, mert ismét a színház jár pórul: míg várnak, hogy döntsenek a fejük felett, egyre szükségesebb karbantartási munkák maradnak el, nem tudván, érdemes-e még energiát és pénzt fektetni valamibe, amit rövidesen úgymint rekonstruálnak vagy lebontanak.<sup>83</sup> Ám ez nyilvánvalóan nem azt jelenti, hogy a döntést sürgetni kellene, hiszen más épületek kárán már láthattuk, hogy egy meghozott, kedvezőtlen elhatározást utólag megváltoztatni sokkal nehezebb, mint megelőzően érvelni; vagy tán nem is lehet.

*„Egyet biztosan gondolok. Lehet továbbra is játszani az épületben. Lehet felújítani, toldani, alá, mellé, közelébe építkezni. Lehet az építményt másra használni, átalakítani. Vagy lehet valahol távolabb egy szebb, jobb, modernebb játszó helyet létrehozni, ami mindezt, sőt többet tud; de, a Győri Nemzeti Színház épületét a föld színével tenni egyenlővé, érdemtelen.”*

*(Bombicz Barbara, tancelet.hu)*

---

<sup>83</sup> Beszélgetés Nagy Ferencsel

## *Köszönetnyilvánítás*

Szeretném a dolgozat lezárásaként megköszönni mindenkinek, aki valamilyen módon hozzájárult az elmúlt hónapok munkájához:

Hartmann Gergelynek, aki meglátásaival és javaslataival sokat segített a színház történetének feldolgozásában megírásában,

Aczél Gábornak és Nagy Ferencnek, hogy a telefonos beszélgetésünk alatt türelmesen megválaszolták a kérdéseimet,

barátaimnak és családomnak, akik annak ellenére, hogy nem értették, miért van rá szükségem, megrajzolták nekem a győri belváros mentális térképét,

nővéremnek és a hetedikeseinek, szintén a mentális térképezésben való közreműködésükért.

És szeretném kifejezni hálámat konzulensemnek, Kissfazekas Kornéliának, hogy segített „tudományosabbá” tennem ezt a szubjektív témát.

## *Forrásjegyzék*

### *felhasznált irodalom:*

**Dunántúli Napló 1978. október** Wallinger Endre: Thália új hajlékában. Bemutatjuk az új győri színházat

**Fátay 2011** Fátay Tamás (szerk: Orbánné dr. Horváth Márta): Győr – Városépítés és városrendezés 1945 és 1986 között. Galgóczi Erzsébet Városi Könyvtár, Győr, 2011.

**Harmati 1979** Harmati János: Az új győri Kisfaludy Színház, Magyar Építőművészet 1979/3 p. 13-21

**Winkler 1979** Winkler Gábor: Győri színháztervek, Magyar Építőművészet 1979/3 p. 60-63

**Winkler 1999** Dr. Winkler Gábor: Győr 1939-1999, Műhely Folyóiratkiadó Közhasznú Társaság, 1999

### *internetes források:*

- A Győri Nemzeti Színház Honlapja: A színház története  
<https://www.gyoriszinhaz.hu/a-szinhaz/a-sz%C3%ADnh%C3%A1z-t%C3%B6rt%C3%A9nete>
- A Győri Nemzeti Színház Honlapja: Az épületrekonstrukciós tervpályázat eredményhirdetése  
<https://www.gyoriszinhaz.hu/hirek/item/1619-az-epuletrekonstrukcios-tervpalyazat-eredmenyhirdetese>
- Dr. Kovács Pál Könyvtár és Közösségi Tér blogja: Helytörténeti kalandozások 7. Győr első kőszínháza  
<http://gyorikonyvtar.blogspot.com/2014/08/helytorteneti-kalandozasok-7.html>
- Építészfórum: Mégis lebontják? - Végveszélyben Virág Csaba vári épülete  
<https://epiteszforum.hu/megis-lebontjak--vegveszelyben-virag-csaba-vari-epulete->

- Építészfórum: Győri Nemzeti Színház megújítása tervpályázat - díjazottak  
<https://epiteszforum.hu/gyori-nemzeti-szinhaz-megujitasa-tervpalyazat-dijazottak>
- Építészfórum: Megújuló színház a centenáriumiig  
<https://epiteszforum.hu/megujulo-szinhaz-a-centenariumig>
- Építészfórum: A Győri Nemzeti Színház többféle nézetben – Építészek és nem építészek véleménye  
<https://epiteszforum.hu/a-gyori-nemzeti-szinhaz-tobbfele-nezetben--epiteszek-es-nem-epiteszek-velemenye>
- Lechner Tudásközpont: 40 éves a Győri Nemzeti Színház  
<http://lechnerkozpont.hu/cikk/40-eves-a-gyori-nemzeti-szinhaz>
- Magyar Építőművészet online: A Győri Nemzeti Színház rekonstrukciója  
<http://meonline.hu/aktualis/tema/a-gyori-nemzeti-szinhaz-rekonstrukcioja>
- Modern Győr: Győri Nemzeti Színház  
<https://moderngyor.com/2013/03/01/gyori-nemzeti-szinhaz/>
- Octogon: Alternatíva a Villamos Teherelosztó bontásának  
<https://www.octogon.hu/epiteszet/alternativa-a-villamos-tehereloszto-bontasanak/>
- Régi Győr: Színház a győri sétátéren  
<https://regigyor.hu/egyeb/szinhaz-a-gyori-setateren/>
- Szakács András: Mi legyen a Győri Nemzeti Színház sorsa? Beszélgetés Szikra József színművésszel. SZÍNHÁZ-AKTÁK 3.  
<https://www.facebook.com/szakacsandreas/notes>
- Szakács András: Mi legyen a Győri Nemzeti Színház sorsa? Beszélgetés Ungvári István színművésszel. SZÍNHÁZ-AKTÁK 1.  
[https://www.youtube.com/watch?v=s9X0kj7bhrA&ab\\_channel=Andr%C3%A1sSzak%C3%A1cs](https://www.youtube.com/watch?v=s9X0kj7bhrA&ab_channel=Andr%C3%A1sSzak%C3%A1cs)
- SZEMLÉLEK: A győri színház sorsa nem kérdés, hanem válasz  
[https://szemlelek.net/2020/10/16/a\\_gyori\\_szinhaz\\_sorsa?token=44fcd8638c64dd754be78e4a80eb72b9](https://szemlelek.net/2020/10/16/a_gyori_szinhaz_sorsa?token=44fcd8638c64dd754be78e4a80eb72b9)
- Tánccélet.hu: Bombicz Barbara - A győri színház épületéről  
<https://www.tancelet.hu/hirek/4507-a-gyori-szinhaz-epueleterol>

*győri imázsfilmek:*

- GYŐR 2023

[https://www.youtube.com/watch?v=KkJU1tiue\\_4&ab\\_channel=Gy%C5%91rV%C3%A1ros](https://www.youtube.com/watch?v=KkJU1tiue_4&ab_channel=Gy%C5%91rV%C3%A1ros)

- Egy város, ezer élmény – Hello Győr!

[https://www.youtube.com/watch?v=bvsOUki97io&ab\\_channel=Gy%C5%91rV%C3%A1ros](https://www.youtube.com/watch?v=bvsOUki97io&ab_channel=Gy%C5%91rV%C3%A1ros)

- Győr város imázsfilm

[https://www.youtube.com/watch?v=XtOk-Eetubc&ab\\_channel=Gy%C5%91rV%C3%A1ros](https://www.youtube.com/watch?v=XtOk-Eetubc&ab_channel=Gy%C5%91rV%C3%A1ros)

- EYOF 2017 Image Movie

[https://www.youtube.com/watch?v=2cMNJmKScJs&list=PLgZas3BrCl8qzTt6YdEdCK8l8X0bvc8Le&index=16&ab\\_channel=gyor2017](https://www.youtube.com/watch?v=2cMNJmKScJs&list=PLgZas3BrCl8qzTt6YdEdCK8l8X0bvc8Le&index=16&ab_channel=gyor2017)

*közvéleménykutatások:*

- Medián Intézet közvéleménykutatása, Szakács András megrendelésére  
<https://ugytudjuk.hu/cikk/kozvelemeny-kutatas-a-gyoriek-70-szazaleka-nem-bontana-el-a-szinhazepuletet>

- Publicus Intézet közvéleménykutatása, az ugytudjuk.hu megrendelésére

<https://ugytudjuk.hu/cikk/a-gyori-fidesz-szavazok-kozel-ketharmada-is-ellenzi-a-szinhaz-bontasat>

## *Kép- és ábrajegyzék*

1. Az első győri kőszínház a Sétatéren, **p. 8** <https://regigyor.hu/egyeb/szinhaz-a-gyori-setateren/>
2. A sétatéri színház bontása, **p. 8** <https://regigyor.hu/egyeb/szinhaz-a-gyori-setateren/>
3. Stolzer Jenő harmadik díjas terve, **p. 9** Winkler Gábor: Győri színháztervek, Magyar Építőművészet 1979/3
4. Stolzer Jenő és Árkay Aladár tanulmányterve, **p. 10** Winkler Gábor: Győri színháztervek, Magyar Építőművészet 1979/3
5. Gádoros Lajos 1952-es terve, **p. 11** Winkler Gábor: Győri színháztervek, Magyar Építőművészet 1979/3
6. Az első tanulmányterv, **p. 12** <https://epiteszforum.hu/lebonthato-e-a-gyori-nemzeti-szinhaz--az-utopia-es-valosaga>
7. A szerkezet, még kábelek nélkül, **p. 13** <https://moderngyor.com/2013/03/01/gyori-nemzeti-szinhaz/>
8. Előcsarnok, **p. 14** <https://moderngyor.com/2013/03/01/gyori-nemzeti-szinhaz/>
9. Nézőtér, **p. 15** [https://multidezoepiteszet.blog.hu/2018/06/13/a\\_banyaszok\\_kulturalis\\_szorakoztatasi\\_ol\\_a\\_futes\\_nelkuli\\_szinhazig](https://multidezoepiteszet.blog.hu/2018/06/13/a_banyaszok_kulturalis_szorakoztatasi_ol_a_futes_nelkuli_szinhazig)
10. Hátsó homlokzat, **p.15** <https://moderngyor.com/2013/03/01/gyori-nemzeti-szinhaz/>
11. A Győri Nemzeti Színház, **p.16** [https://szinhaz.hu/2018/04/21/klasszikus\\_evadot\\_hirdettek\\_gyorben](https://szinhaz.hu/2018/04/21/klasszikus_evadot_hirdettek_gyorben)
12. Helyszínek a győri színház vonatkozásában, **p. 18** saját szerkesztés
13. Diagram a közvéleménykutatás eredményeiről, **p. 22** <https://ugytudjuk.hu/cikk/kozvelemenykutatasa-gyoriek-70-szazaleka-nem-bontana-el-a-szinhazepuletet>
14. Mentális térkép, példa a színház alakjának ábrázolására, **p. 24** saját felmérés
15. Mentális térkép, példa a színház alakjának ábrázolására, **p. 24** saját felmérés
16. Mentális térkép, példa a színház alakjának ábrázolására, **p. 24** saját felmérés

17. Az egyénileg rajzolt mentális térképeken leggyakrabban előforduló iránypontok iránypontok – a színházat leszámítva - és GPS-koordinátáik, **p. 25** Google Street View
18. Mentális térképek a színház ábrázolása nélkül, **p. 26** saját felmérés
19. Mentális térképek a színház ábrázolása nélkül, **p. 26** saját felmérés
20. Mentális térképek a színház ábrázolásával, **p. 27** saját felmérés
21. Mentális térképek a színház ábrázolásával, **p. 27** saját felmérés
22. A csoportos felmérésben rajzolt mentális térképeken leggyakrabban előforduló iránypontok iránypontok – a színházat leszámítva - és GPS-koordinátáik, **p. 28** Google Street View
23. A Baross út részletezettségéhez képest sok esetben alulmarad más utcák kidolgozottsága, **p. 29** saját felmérés
24. A Baross út részletezettségéhez képest sok esetben alulmarad más utcák kidolgozottsága, **p. 29** saját felmérés
25. A mentális térképeken jelölt leggyakoribb iránypontok, **p. 30** saját felmérés
26. Oldalszínpad és nézőtér, **p. 33** <https://www.gyoriszinhaz.hu/panoramatura/szinpad/>
27. A „sílesiklósánc” alulnézetből, **p. 34** <https://www.gyoriszinhaz.hu/panoramatura/szinpad/>
28. Az 1979-ben megalakult Győri Balett, **p. 35** [https://hu.wikipedia.org/wiki/Gy%C5%91ri\\_Balett](https://hu.wikipedia.org/wiki/Gy%C5%91ri_Balett)
29. A város látképe, **p. 36** <http://arrabona-varosvedo.hu/2020/04/24/nehany-gondolat-a-gyori-nemzeti-szinhazrol/>
30. A színház oldalát díszítő Vasarely muráliák, **p. 37** <https://www.kozterkep.hu/6094/gyori-nemzeti-szinhaz-epuletdiszei>
31. Szász Endre porcelánfestménye, a Lángoló kulcs, **p. 37** <https://www.kozterkep.hu/25609/langolo-kulcs>
32. A győri belváros felülről, **p. 38** <http://arrabona-varosvedo.hu/2020/04/24/nehany-gondolat-a-gyori-nemzeti-szinhazrol/>

## *Melléklet*

Feladatkiírás mentális térkép készítéséhez

### **Mentális térkép rajzolása a győri belvárosról**

Feladat:

Rajzolj emlékezetből egy térképet a belváros Szent István út és Dunakapu tér közé eső sávjáról! Jelöld rajta azokat az épületeket / utcákat / szobrokat / üzleteket / stb. amik neked tájékozódási vagy viszonyítási pontként szolgálnak a belvárosban!

FONTOS:

A rajznak nem kell szépnek lennie, 3-4 perc alatt szabadkézzel (vonalzó segítségével) megrajzolható.

Ne nézz hozzá igazi térképet segítségképp!