

TDK dolgozat

szerző:Lajkó Dóra Judit

cím: A biztonság háza

Absztrakt

A biztonság háza

2018-ban egyre nagyobb figyelmet kap a nők ellen elkövetett testi vagy lelki bántalmazás. Ennek ellenére így is vannak olyan súlyos nőket érintő társadalmi problémák, amikről nem beszélünk.

Emberkereskedelem, szexuális kizsákmányolás. Ezek az emberek illetve az áldozatok számára is tabuként kezelt témák még mindig létező és komoly társadalmi problémát jelentenek. Ma hazánkban évente akár húszezer embert is érinthet a szexuális vagy munkacélú kizsákmányolás. Az áldozatok gyakran a leghátrányosabb helyzetben levők közül kikerülő szeretetre éhes lányok, akik törődésre vágnak, illetve az egészséges apakép nélkül felnőtt fiatal nők. A helyzet csak tovább nehezíti az a tény, hogy nagyon kevés azoknak a helyeknek a száma, ahol a kizsákmányolás áldozatai hosszabb időre megszállhatnak. Ennek következménye, hogy a menekülés lehetősége gyakran fel sem merül számukra.

Tdk alkotásom célja, hogy felhívjam a figyelmet a probléma súlyosságára illetve építészként kötelességemnek érzem egy olyan hely megteremtését, ahol az áldozatok biztonságos környezetben lehetőséget kapnak egy új élet megkezdésére. Egy alapítvánnyal együttműködve olyan menedékhely kialakítását tervezzük, amely hosszabb időre képes befogadni azokat a nőket, akik ebből a kiszolgáltatott helyzetből szeretnének menekülni. Fontosnak tartom, hogy a menedékhely olyan rendszer alapján legyen kialakítva, ami élhető és használható tereket biztosít az ott élők számára. Célom, nem csak egy biztonságos közeg megálmodása, hanem egy olyan szállás megalkotása, ahol nyugodt és békés körülmények között kezdhetik meg felépülésüket szakképzett emberek segítségével mellett az ide érkező áldozatok.

Irodalom:

http://dla.epitesz.bme.hu/appendfiles/550-Brosz_dla_20140116.pdf

<http://www.mobilotthon.hu/>

TABU

Annak ellenére, hogy a mai világban egyre nagyobb figyelmet kap a nők ellen elkövetett testi vagy lelki bántalmazás, még mindig vannak olyan súlyos nőket érintő problémák, amikről nem beszélünk.

Emberkereskedelem, szexuális kizsákmányolás.

Ezeket a szavakat nemcsak a hétköznapi ember, hanem gyakran maguk az áldozatok is tabuként kezelik, pedig létező és súlyos társadalmi problémát jelentenek.

Ma Magyarországon évente húszezer embert is érinthet a szexuális kizsákmányolás. Az áldozatok papírjaiktól és önbecsülésüktől megfosztva ördögi körbe kerülnek, ahonnan a menekülés esélye egyre inkább csak csökken.

Ma Magyarországon több alapítvány is működtet menedékszállót, azonban ezeknek a kiléte titkos. Ez annak az oka, hogy az emberkereskedelem igen nagy üzletnek számít, ezért a futtatóknak igen nagy anyagi érdeke fűződik ahhoz, hogy korábbi foglyaikat megtalálják.

A női menedékszállók célja, hogy egy biztonságos környezet megteremtésével átmeneti menedéket biztosítsanak a bántalmazott nőknek.

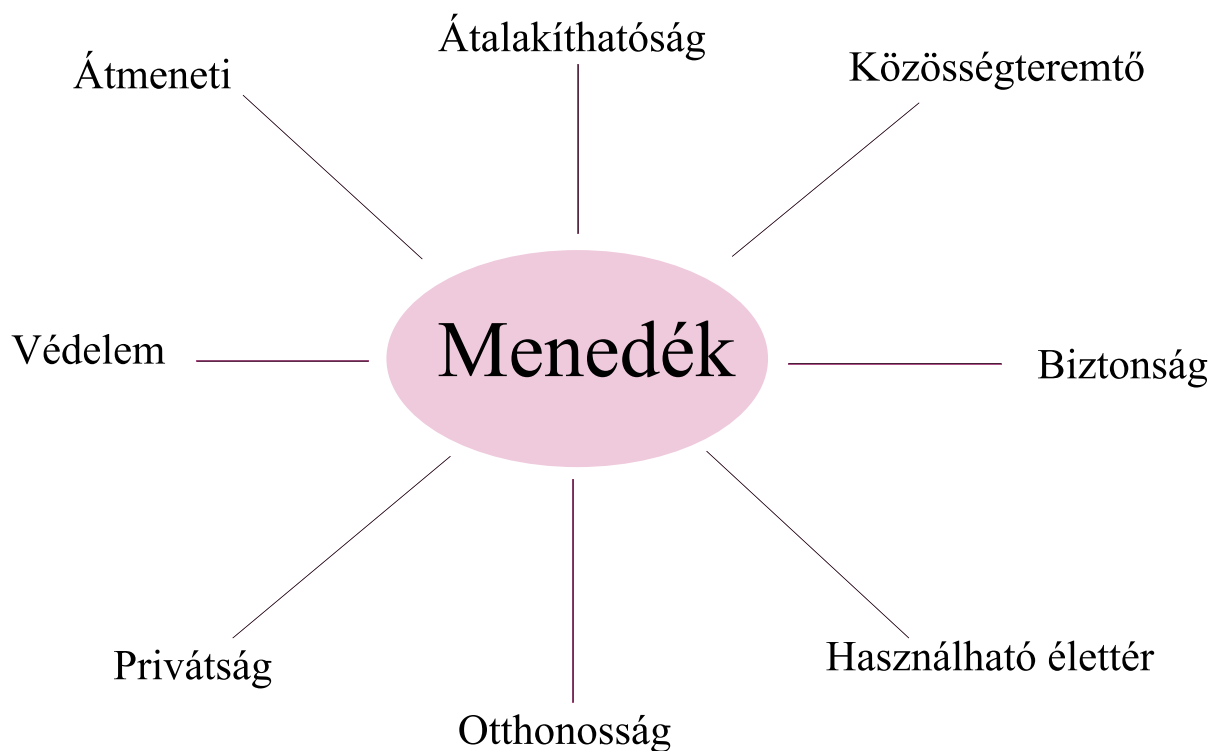
A Névtelen Utak alapítvány az emberkereskedelem áldozatául esett nők teljeskörű rehabilitációjával, valamint reintegrációjukkal foglalkozik. Az általuk működtetett menedékhelyen ezek a társadalomból kirekesztett nők lehetőséget kapnak egy új, teljes élet megkezdéséhez. A hozzájuk kerülő lányoknak nappali programon kell részt venniük, ahol nemcsak a lelki sérülésekből való gyógyulással foglalkoznak, hanem olyan gyakorlatias tudást, életvezetési készségeket sajátíthatnak el, amelyek segítik a társadalomba való újbóli beilleszkedésüket.

A lányok rehabilitációja beszélgetéssel kezdődik és labilis lelki állapotuktól függően akár hosszú évekig is eltarthat.

Építészeti szempontok

A legfontosabb építészeti szempont a tervezés során az a szállás átalakíthatósága volt. A térszervezésnél fontosnak tartottam, hogy lehetőség nyíljon a helyiségek bővíthetőségére, valamint azok esetleges visszabontására. A flexibilitás biztosításával a teret a lányok igényeinek megfelelően lehet változtatni.

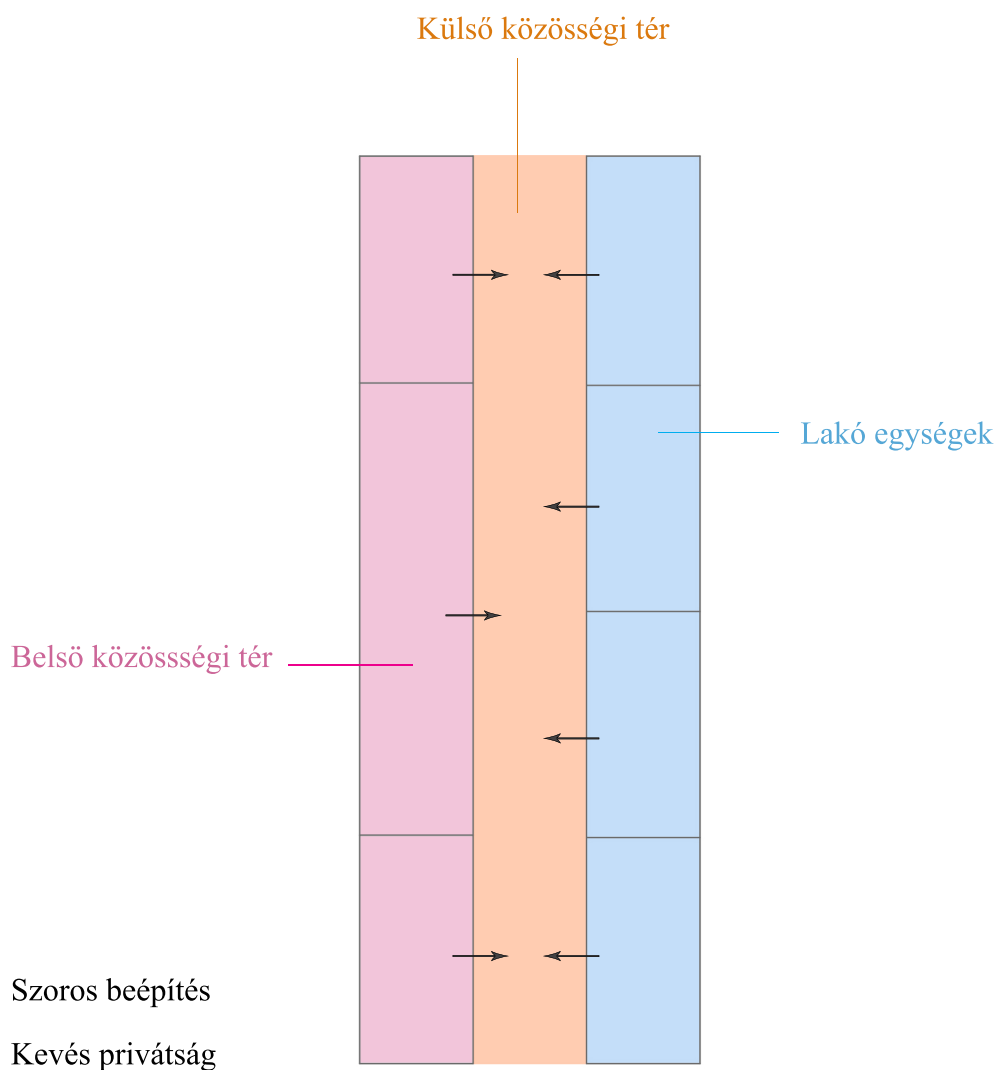
. A megoldást a moduláris építészetben látom, hiszen a moduláris helyiség kialakítás talán legnagyobb előnye az, hogy tetszés szerint méretezhető. A kisebb modulok egyedi igényeinknek megfelelően összenyithatók illetve bővíthető. Az átalakíthatóságuk által sokoldalú és változatos beépítést tesznek lehetővé.



1. Két egység

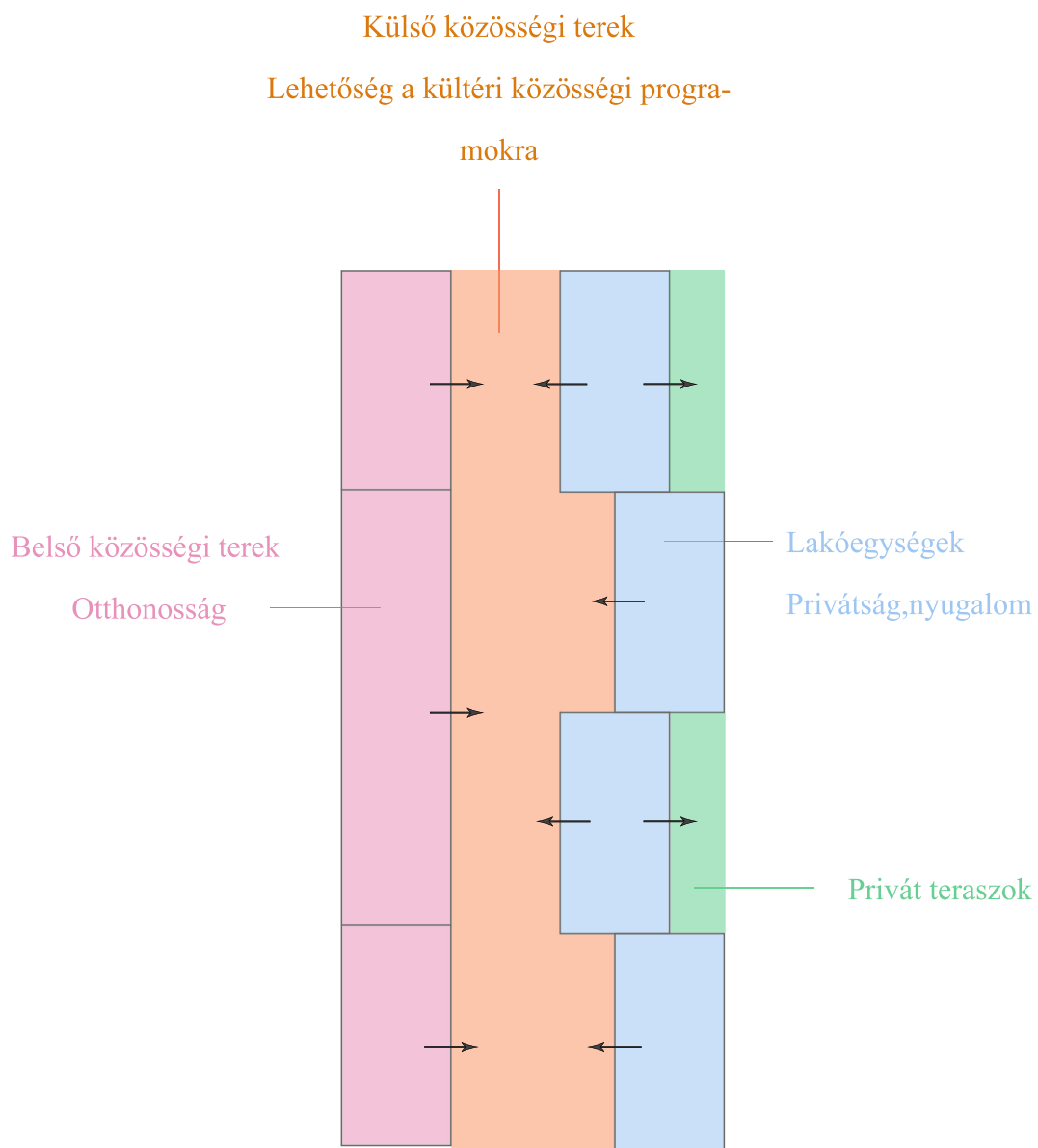
A társadalomból valamilyen okból kirekesztett nők számára az otthonnak nincsen pozitív jelentés-tartalma. A biztonságérzet tartós hiánya folyamatos bizalmatlanságot és szorongással teli életet szült. Éppen emiatt koncepciómban fontos szerep kapnak a közösségi terek, amelyek a leendő otthon képének hangulatát adják vissza. A szállás lakói egy közösséget alkotnak. Olyan közösségi funkciót betöltő helyekre van szükség, ahol lehetőségük nyílik megismerni a másikat, beszélgetni, vagy akár közös programokat csinálni.

A magánszféra kialakítása elsődleges szempont volt számomra. A felépülés alatt a lányoknak meg kell küzdeniük saját démonjaikkal. Szükségük van egy nyugodt helyre, ahol jobban és tisztában át-gondolhatják problémáikat. A privátságot külön mobilegységek elhelyezésével biztosítanám.



2.Eltolt egységek

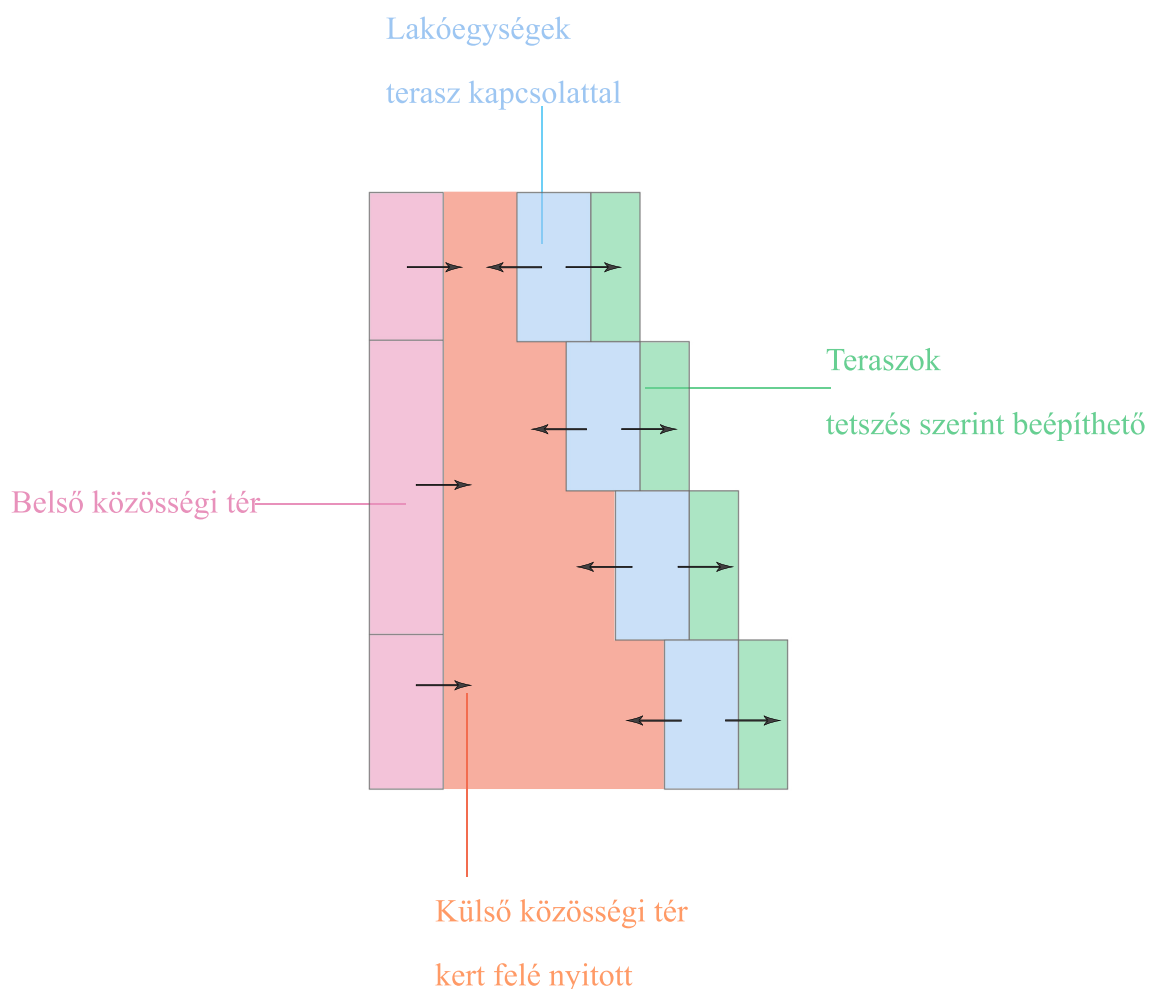
A magánszféra kialakítása miatt az egységeket eltolom egymáshoz képest a zip-zar elv alapján így létrejönnek kisebb teraszok. Ezek némelyike közösségi funkciót tölt be,míg a többi privát működésű térré alakul.



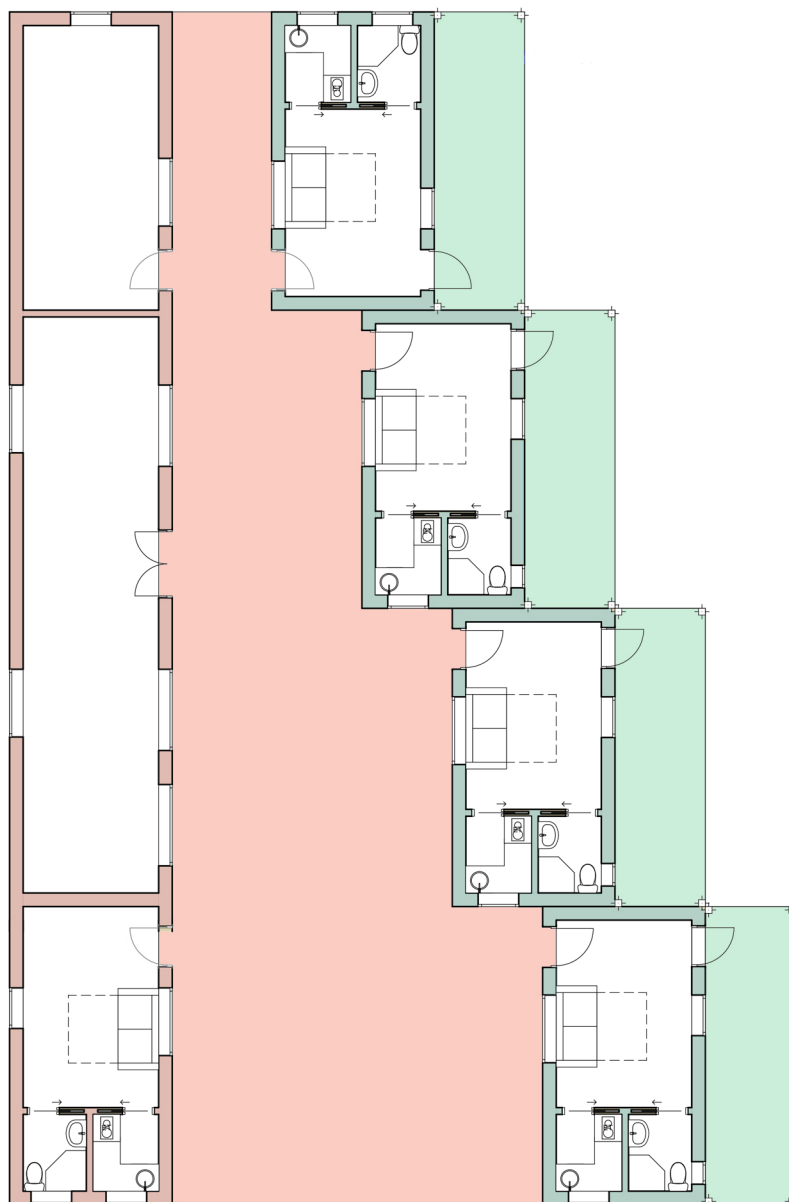
3. Kinyílt forma

A kis lakóegységeket egymáshoz képest mindig ugyanabba az irányba tolom el. Az egyirányú eltolásnak köszönhetően a külső közösségi tér megnyílik a kert felé. A lakások elmozdításával kisebb beugrásszerű teraszok alakulnak ki. Ennél a beépíthetőségnél továbbra is megmarad a közösségi és lakófunkciók kapcsolata, viszont biztosítva van a saját privát belső/külső tér, ahová a lakók bármikor félrevonulhatnak.

Az egységek moduláris kialakításának köszönhetően a létrejött külső terek bármikor beépíthetők. A bővíthetőség által az lakások további emberek elszállásolását tudják biztosítani, illetve ezáltal új funkciók építhetők be. A különböző beépítések sokrétű, változatos egységek megalkotását teszik lehetővé. A lakóknak lehetőségük van a saját ízlésükre formálni mobilházaik belső tereit, így megteremtve a saját kis átmeneti otthonukat.

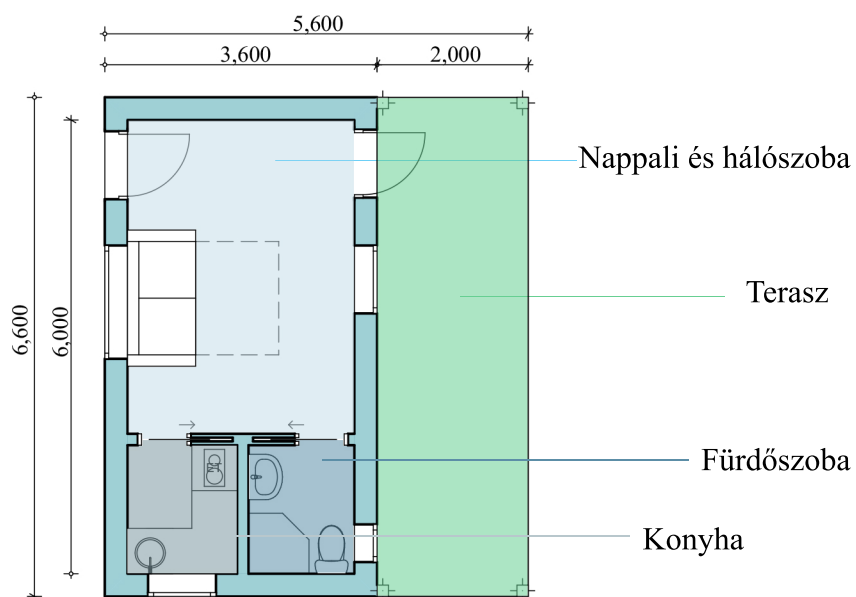


Alaprajz

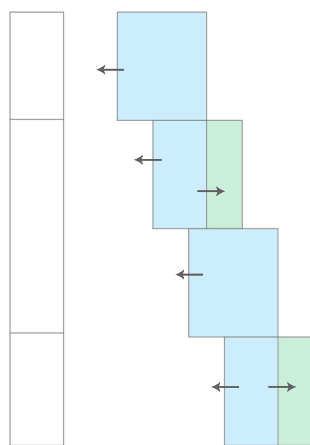
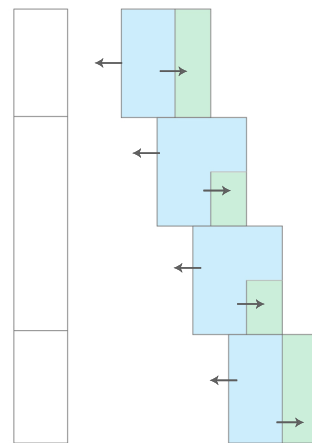
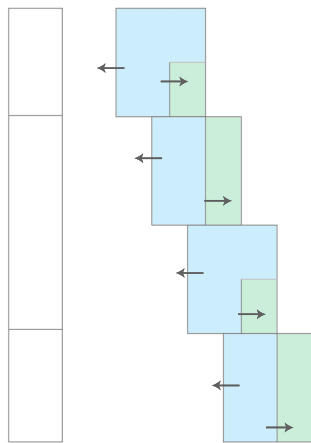
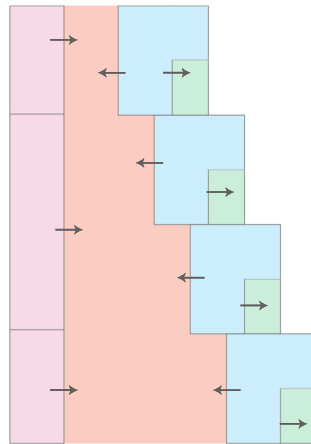


Lakóegységek

A lakóegységnek a legkisebb méretű mobilházat vettem alapul. Ez egy 6x3méteres téglalap alakú ház. A mobilegységben fürdő illetve konyha is található. A modul része egy terasz, amelyet egy vászon napellenző véd a napsütéstől.



Bővítési lehetőségek



Összegzés

Összességében véve több olyan helyre lenne szükség, amely a társadalom perifériájára került nőknek megfelelő menedéket tud biztosítani. Az alapítvány programjának ismeretében olyan menedékhelyekre lenne szükség, amely a védelem mellett sokféleképpen használható és átalakítható.