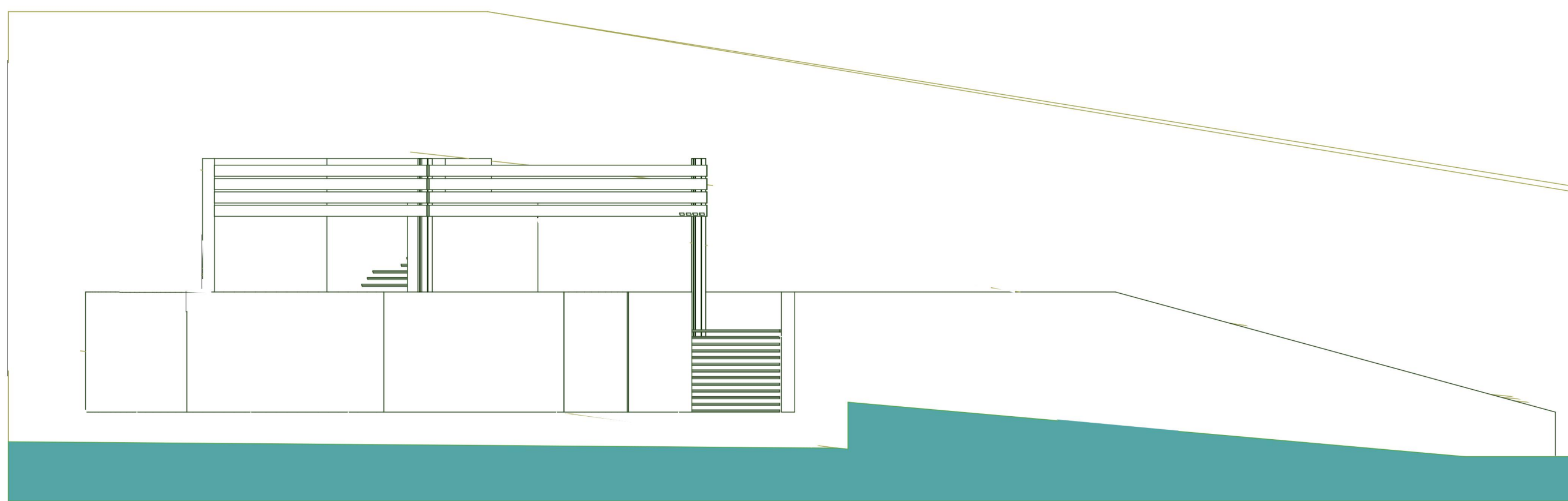
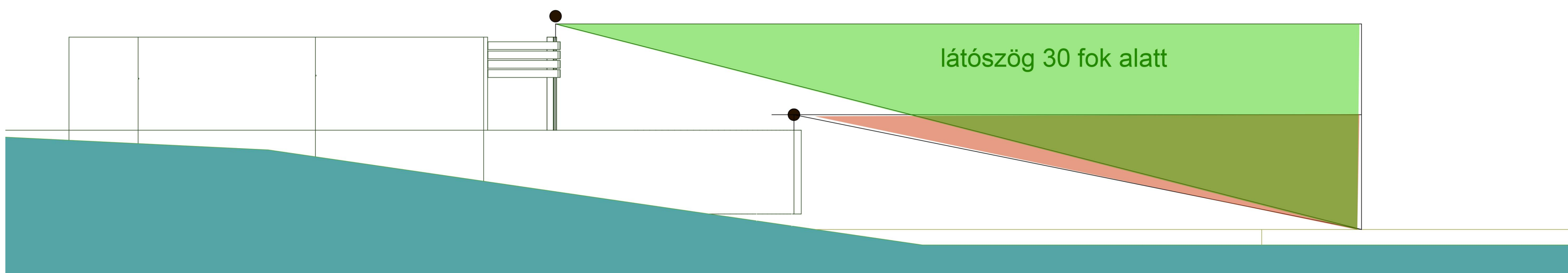


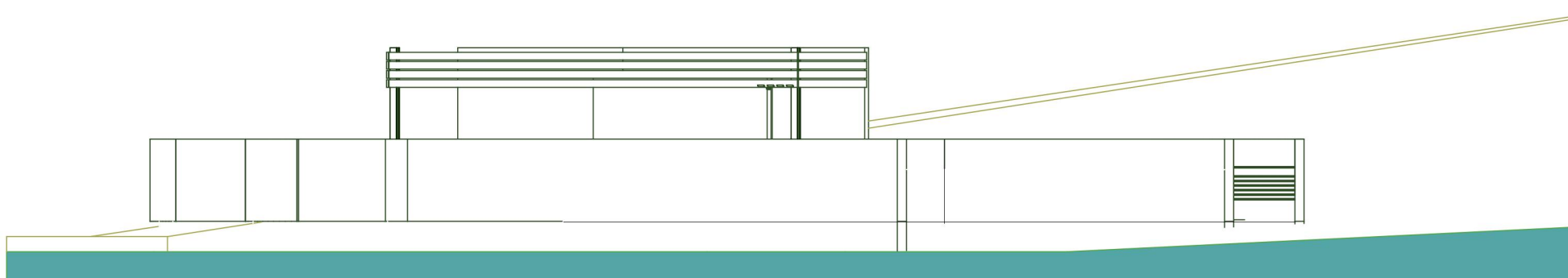
TDK 2013 IDENTITÁS ÉS KULTÚRA IPAR TANSZÉK KILÁTÓ HELYSZÍN, METSZET m=1:500, m=1:200
SZABÓ JÁNOS
2013.10.25.



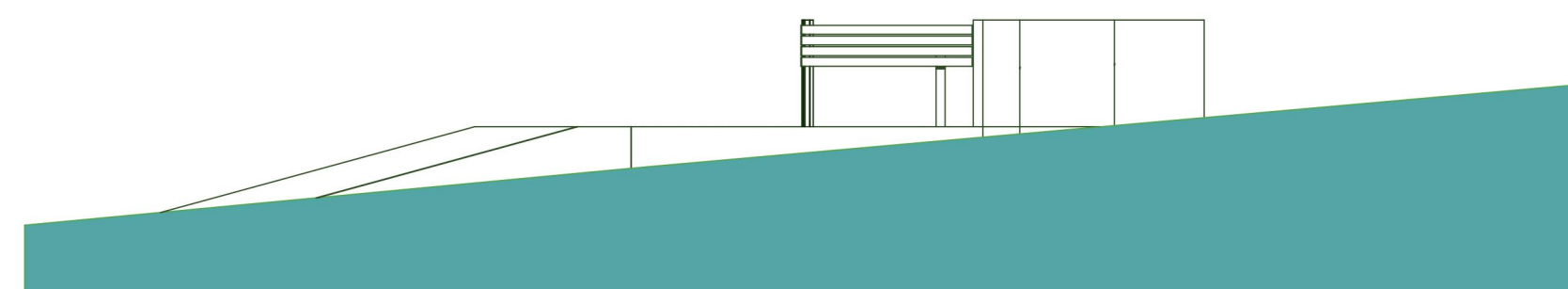
KELETI HOMLOKZAT m=1:100



DÉLI HOMLOKZAT m=1:100



ÉSZAKI HOMLOKZAT m=1:200



NYUGATI HOMLOKZAT m=1:200

670 MÉTER

ZÖLDFELÜLET, FÁK

támfal

ásatás

lépcső

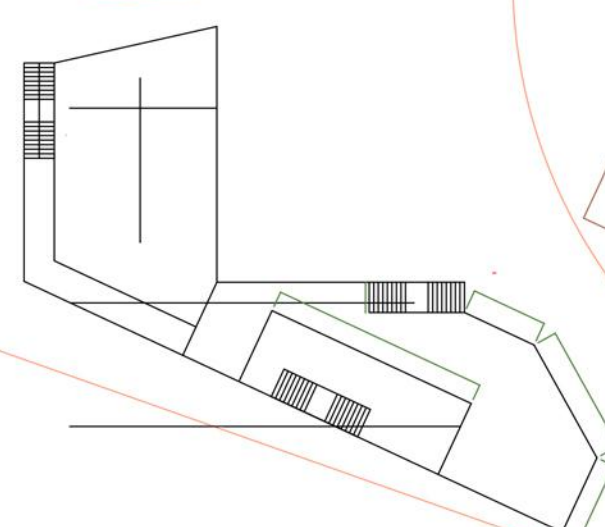
terasz



STORY POOL HOUSE, LAKE FLATO, CENTER POINT TEXAS - FÉM TARTÓSZERKEZET FA FEDÉSSE, A KŐ, A FÉM ÉS A FA EGYÜTTES HASZNÁLATA, ÉS A TERMÉSZETI KÖRNYEZET ADJA A SZÉPSÉGÉT A HÁZNAK

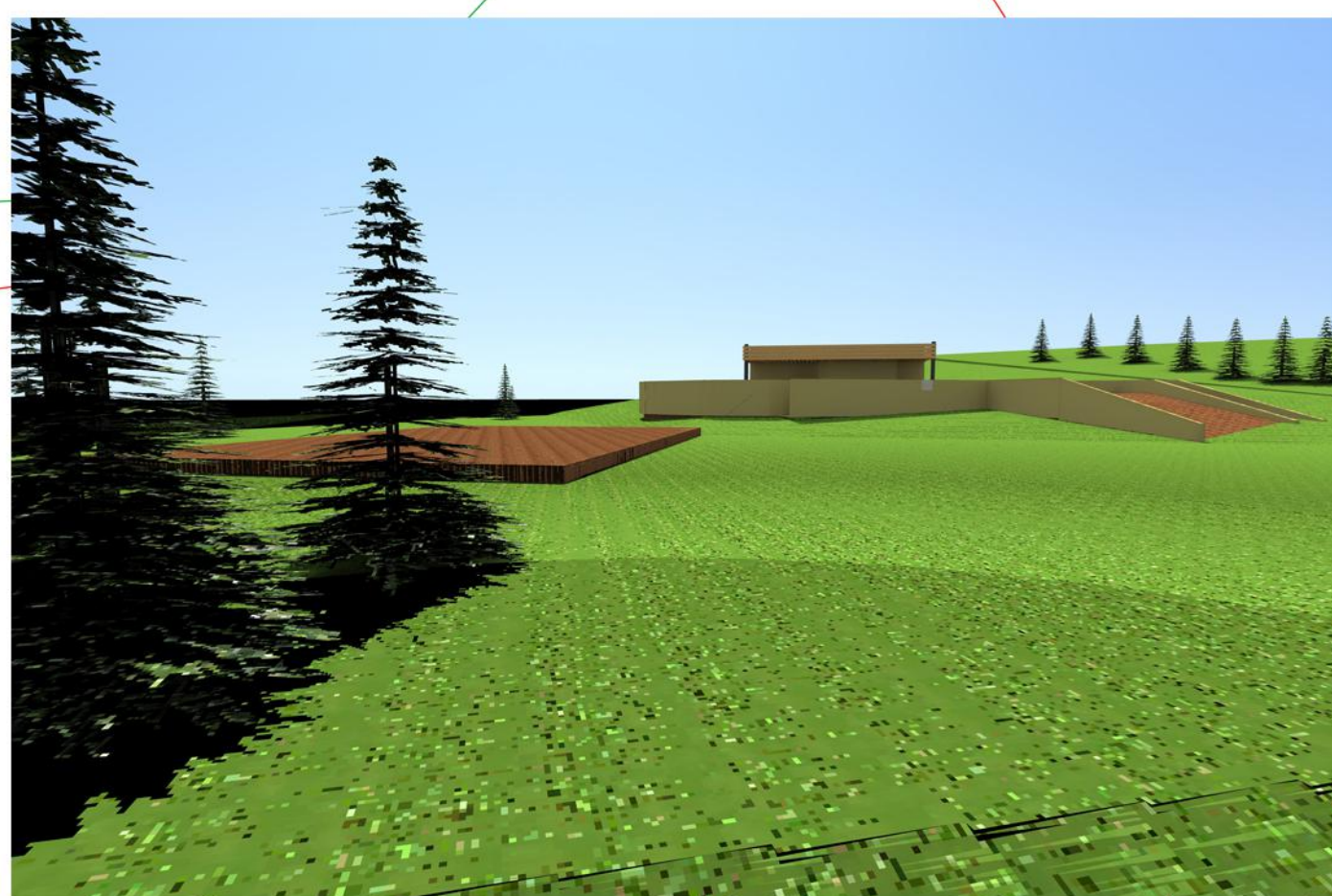


FORT MATANZAS, FLORIDA - ROBOSZTUSSÁG, ANYGAHASZNÁLAT



ÁSATÁS

HELYSZÍNRAJZ KILÁTÓ FELÜLNÉZETTEL



LÁTVLÁNYTERV A KILÁTÓRÓL A FÁK KÖZÜL



REKONSTRUÁLT RÓMAI ŐRTORONY - NÉMETORSZÁG



RAJZ KÓS KÁROLY KÖNYVÉBŐL, MEDGYES VÁROS EGYIK KAPUBÁSTYÁJA

TDK – TUDOMÁNYOS DIÁKKÖRI KONFERENCIA

2013 IDENTITÁS ÉS KULTÚRA IPAR TANSZÉK 2013.10.25.

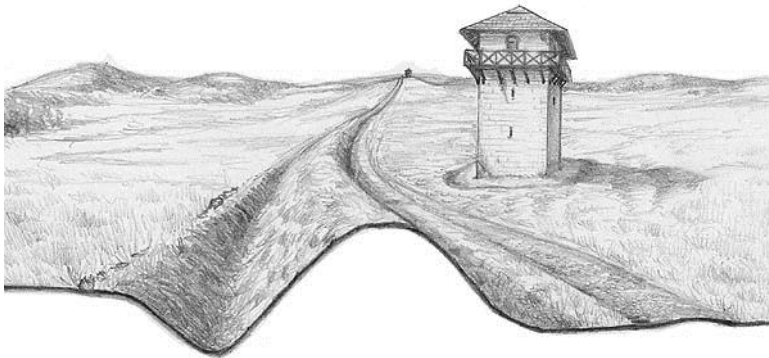
SZABÓ JÁNOS

TÉMAVÁLASZTÁS: LIBÁNFALVAI ŐRTORONY, KILÁTÓTORONY TERVEZÉSE, ROMNÉZŐ KILÁTÓ

ABSZTRAKT CÍME: A HATÁR-ROM KILÁTÓ

„A régészet talán olyan kirakós játékhoz hasonlítható, melyből a legtöbb darab hiányzik. A régészeti kutatások a lelőhely megkeresésével kezdődnek, és jóval az ásások vége után is folytatódnak. Az eszközök a közönséges ásótól a bonyolult és drága gépekig terjednek. Ezek segítségével a régészek igen gyér leletanyagból is a lehető legnagyobb mennyiségű információt tudják kicsikarni.” Fialatok Oxford könyvtára Régészet

A limes, aminek része a feltárt őrtorony, a görgegyi havasok vonulatát követi. Római időkben, amíg Dacia sok-sok éven át római provincia volt, védte a lakosságot a barbár népek vad betöréseitől, rablóhadjárataitól.



A limes a képen látható módon volt megépítve Dacia tartományban, a mai Erdély területén. A fából készült őrtornyokat földsáncsal vették körül. A védekezés fontos részét képezte még egy földből készült sánc, ami a Római Birodalom határát is jelentette.

Az őrtoronyhoz legközelebb eső település Libánfalva, egy kis község.

A fennsíkon lévő Libánfalvát hegyek veszik körbe, és erdő széli facsoportok, valamint patakok is találhatóak erre. A település távol esik a fő közlekedési útvonalaktól, félreeső helynek

számít Maros megyén belül. Román többségű lakossága 4357 főt számlál, ami miatt egy tekintélyes méretű falunak számít. Magyar nyelvű lakossága igen csekély, mindössze 3 főt számlál. A falu a Görgény völgyében található, Szászrégentől 20 km-re.



A térkép észak felé van tájolva. A piros folt a római őrtorony helyét jelöli. Az őrtornyot egy fákkal körbevett kiszögellésre építették a római katonák.

Az őrtorony a Libánfalvát körülölelő hegygerincen van, egy lankás platón, ami egy meredeken lefelé ívelő hegyszakasz fölött van.



Feltételezhetően emiatt, hogy hegygerincre építették, a torony alkalmas volt arra, hogy bármely szintjéről a római katonák messze ellássanak az ellenséges és barátságos területre egyaránt jelezzenek, ha idegen, ellenséges népek közeledését észlelik.

FELMERÜLŐ MEGOLDÁSOK, PROBLÉMÁK

Láthatóság vagy láthatatlanság (földbe rejtett épület) problémája. A földbe rejteni a kilátót akkor lenne célszerű ha a látvány egy tengerparti szikláról maga a tenger, vagy annyi a szintkülönbség egy tó és egy hegygerinc között, hogy nincs szükség további építménymagasság-növelésre. A tervezés során nem ilyen problémát kell megoldani, hanem egy meglévő szinte földben lévő ásatási, régészeti helyszín mellé kell a kilátót elhelyezni szinte azonos magasságú terepen. Emiatt kell magának a kilátónak, ahol a turisták nézelődnek majd magasabban lennie, mint maga a romterület.

Konzolos szerkezetű kilátó problémája. A romterület léptéke (25x17 m), a domborzat emelkedése nem teszi lehetővé egy magas kiszögellésre épített konzolszerű kilátó megépítését, nem lenne célszerű emiatt messzire építkezni a romterületről, hogy a kilátó formája, tömege érvényesüljön. A legfontosabb, amit szem előtt kell tartani, az a kilátó, a kilátás, mint funkciónak a szem előtt tartása, és ennek alárendelt szereppel bír a kilátó formai megoldása.

Erkélyek problémája. A kilátón elhelyezett kitüntetett pontokon erkélyek elhelyezése akkor célszerű, ha a romterület maga egy ókori város, vagy legalább egy amfiteátrum, színház lenne, így nyerne jogot az a elképzelés, hogy több kitüntetett nézőpontból lehessen a romterületet megfigyelni, mivel annak a léptéke nem tenné azt egyben felfoghatóvá a turisták számára. Ez az eset sem áll fent, mert a romterület léptéke, egy közepes családi házéval azonos, 25x17m az alapterülete mindössze.

ELMÉLET

A Primitív kunyhó, aminek a formáját négy fa, melyeknek törzsei szabályos négyszög, négyzet alaprajzot alkotnak, határozzák meg. Koronáik tetőszerűen fedik a teret, védvén az alatta tartózkodókat az esőtől, a hótól és a széltől. Ez a ház ősképe Rousseau elmélete szerint. Egy kilátóépület lehet fedett illetve fedetlen építmény, vagy akár részben fedett és oldalról nyitott, fedett nyitott terű. A kilátó funkció nem hordozza magában az időjárás és a klíma elleni védelem funkcionális igényeit, hiszen nem szolgál huzamosabb tartózkodásra, nem folytatnak olyan tevékenységet az általa biztosított terekben, ami igényelne komolyabb vízvezetést, hőszigetelést, víz, pára és légzárást, valamint klimatizált belső tereket. A lényeg az építménynek a kapcsolat a kilátással, jelen esetben a római kilátótorony által meghatározott romterülettel, fontos, hogy megfelelő szögből, és távolságból lehessen szemlélni az őrtorony helyét és a sánc maradványait. A táj szerepe ebben az esetben másodlagos, és el is hanyagolható a sűrű növényzet miatt. Ami miatt még fontos, hogy a kilátó nyitott legyen, az a szabad levegő, amit Erdélyben ki lehet, és ki is kell használni. Kevés olyan természeti környezet van ma Európában, mint ami megtalálható a mai napig Erdélyben, Maros és Hargita megyében. Lehet említeni a Csíki havasokat, a Gyergyói havasokat, Moldvát, a csángók vidékét, Szovátát, ahol a sós vizű Medve tó van, és az Anna tavat. Emellett rengeteg erdő van, ahol lehet gyalogtúrázni és gombászni. Emellé erős többletet ad, Maros megyének a római időkig visszanyúló múltja, ugyanis Dacia sok évtizeden keresztül római gyarmat volt, melyet ezen a területen keresztül húzódó limes védett a barbárok betöréseitől. Erről a limes szakaszcól, még mai napig kerülnek elő feltáratlan emlékek, ilyen a libánfalvai őrtorony is.

ELŐKÉPEK

Modern – üveg, konténer, doboz, - Future Systems, project 222 (hegygerincbe épített félköríves támfal, üvegezett homlokzat a walesi tengerpartra tájolva, rétegelt lemez fedéssel, konténerekből áll az épület. Kortárs anyagokból, könnyen kivitelezhető rendszerben lett megtervezve.



Helyi anyagok: kő, fa, ez is lehet doboz – Bruce Goff, Bavinger ház – spirál alaprajzú épület, amit utólag hasznosított anyagokból, amit szemétnek is lehetne nevezni, építettek meg. Van benne árbochrúd, és olajszállító csövek.



Élő fára épített kunyhó – Harvey Earl – Driftwood tree Huts (uszadékfa ház) Az építész?
Harvey Earl vízbefúlt fiának az emlékére alkotta meg a két fára helyezett uszadékfa-kunyhóból álló együttest. Érdekessége az egyik kunyhónak, hogy gyerekek pénzt dobhatnak le egy földig érő csövön, és amíg hallgatják az érme kopogását a cső falán leesés közben, kívánhatnak valamit.

A TERVEZÉS LÉPÉSEI

HASZNÁLHATÓSÁG

A tervezés során a kilátó helyének megtalálása során felmerült szempontok között a legfontosabbak a rálátás a romterületre, a rom körbejárhatóságának biztosítása, a gyalogos ösvények szabadon hagyása, a megközelítés Libánfalva felől, a domborzat, és a látószögek a romterületre. A kilátó léptékét az egy menetben odaérkező egy busznyi turistacsoport létszáma határozta meg, amit harminc főben határoztam meg. Egy-egy érdeklődő, kíváncsi emberre kb. 2-2,5 négyzetméternyi hely jut a kilátó padozatán.

ROBOSZTUSSÁG

Az anyagválasztás során ügyeltem a helyi anyagok használatára, így a támfalak mészkőből lesznek megépítve, a rámpa és a padozat földfeltöltésből van megoldva, a korlátok, a hágcsók, és a padozat a kilátó-terazon fűrészelt fenyőfa pallókból van megoldva. A padozatot és a hágcsót, a támfal belső felületére erősített fűrészelt fenyő gerendák tartanak, a korlátot a meghosszabbított rozsdamentes acél H-szelvényű oszlopokra erősítik majd fel.

SZÉPSÉG

Jel – határkő. A kilátó maga, mint a 1-2 km sugarú körben lévő egyetlen emberi erő és elgondolás által épített szerkezet válik jellé, meghatározó ponttá. Ezt a hatást anyaghasználattal, világos felületű mészkő támfallal, acél oszlopokkal és a padozatot kiegészítő, korlát vagy hágcsó szerepét betöltő fapallókkal lehet elérni. A jel megközelítése célszerű a leglankásabb útvonalat követni, ami általában egy ösvény vagy patak mellett szokott vezetni. Egy nagyobb rés a fák között, egy bejárat, amit kell keresnie a turistáknak

ahhoz, hogy elérjenek a romterülethez. Határrá maga a helyszín, a tervezési terület domborzati magassága teszi az építményt. Meghatározó, határt jelentő ponttá, jellé. Mit jelent a határhelyzet ma? Libánfalva határait? Vagy valami másét? Esetleg nem is határ ez, hanem emlékezés? Egy rége nem létező vonal, mesgye utóérzése az, amit lehet majd látni. Nem kell (nagyon) a formáról szólnia kilátónak, de lankás, rámpaszerű emelkedését a bejáratnál a megérkezés, a szíves fogadtatás formai megfogalmazásaként is lehet értelmezni. Lehet, hogy ez lesz az a pont, ami után már nem vezet tovább út, csak az erdőbe. Itt érne véget az utazás, az út amit a turisták megtesznek, innét, a kilátótól, már csak visszafordulni lehet.

IDÉZETEK LEON BATTISTA ALBERTITŐL

„Minden, ami tengeren és földön mozog, az emberi szellem alárendeltje.”

„Szeretem és hajlamom e tanulmányok iránt győzedelmeskedett. Szorgalmasan megvizsgáltam az antik épületek megmaradt részeit, hogy lássam, van-e valami, amit tanulhatok belőlük.”

„A természet a dolgok legjobb alkotómestere.”

„Az építés folyamata nem csak abból áll, ahogy a tudatlanok elképzelik, hogy követ kőre, téglát téglára raknak. Az épület részei igen változatosak, ezért anyagokban és munkamódszerekben is nagy változatosságra van szükség.”

„Magamról is elmondhatom, hogy gyakran kezdtem el gondolatban épületeket tervezni nagy gyönyörűséggel, de amikor lerajzoltam őket, épp a legjobban tetsző részeknél olyan súlyos hibákat fedeztem fel, amelyeket felülvizsgálva ki kellett javítanom. A terv felülvizsgálatánál és a részleteknél számokkal történt mérésekor vakósággal szégyenkeztem tévedésem miatt. Végül még olyankor is találtam hibát, amikor a tervemről modellt készítettem és azon vizsgáltam meg a részleteket.”