

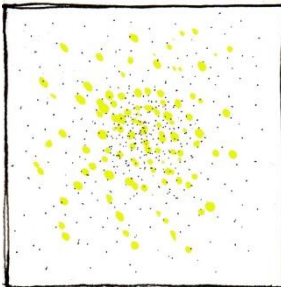
lakó TDK 2013
az én házam
dombrovszky zsófia
font izolda
iván kata
vass csilla
konzulens_varga tamás dla



a BOX

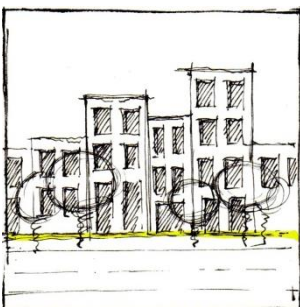
a BOX

Van egy álmom. Valami megfoghatatlan, de mégis könnyen körbeírható. Színeket látok a szürke homályban. Vidám színeket, olyanokat, amik közelében minden ember mosolyog. Közelebb érek és én is mosolygok. A színek kavalkádja teljesen lázba hoz. Mi ez? Megfoghatom? Meg akarom fogni. Az érintés pillanatában az álom mintha valósággá válna. Mintha egy fikcióban az ajtó kitárulkozna. Meleg érzés önti el a testemet. Olyan érzés, mint mikor otthon vagyok. Otthon, kényelmesen. Körbejárok. Ötször. Tízszer. Tetszik, amit látok. Távozok, majd visszanézek. A színek egyre távolabbinak tűnnek, de még mindig mosolygok. Vidám vagyok. Vidáman hagyom ott a színeket. A színeket, melyek úgy tetszenek. És boldogan lépek a nagyvilágba. A nagyvilágba, mely szürke és ködös.



Van egy álmom. Szürke hétköznapokban színes foltok. Vidám foltok, melyek otthont nyújtanak. Egy kényelmes hajlékot. Az én hajlékomat.

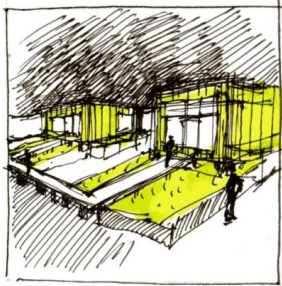
Budapesten járunk, a mi kis országunk fővárosában. Egy város, ami sosem alszik, mindig pezseg. Intenzív, dinamikus és sokszínű. Egy város, ahol a fiatalok sosem unatkoznak. Nincs is rá időnk. Mert a mai rohanó világban semmire sincsen idő. Mi emberek, mint megindult csorda, megfeszülünk megállni és látni mindazt a szépet, ami körbevesz minket.



Igen. Budapesten járunk. Körbenézünk, és mind ugyanazt látjuk. Nincs is semmi érdekes. Néhányunk észvesztve próbál kijutni abból a dzsungelből, amit évszázadok óta épít. A betondzsungelből egy kellemes környezetbe, ami lágyan körbevesz minket, és meghódít a varázsával. Egy kicsit vissza a természetbe. Egy kicsit vissza a régi Budapestre.

Fővárosunk képe rengeteget változott az utóbbi időben, nálunk is kiteljesedően a globalizáció. Nem is olyan újkeletű dolog ez, ha csak a történelemre visszatekintünk. Az ipari forradalom, a világháborúk, a gazdaság és a technológia fejlődése, a migráció, az egyre nagyobb népsűrűség mind-mind hozzájárultak Budapest jelenlegi arculatának kialakításához. Gyáróriások jöttek létre, az infrastruktúra kiépülésével pedig szinte minden elérhető lett mindenki számára. Hatalmas irodaházak épülnek, melyek azt a nagy embertömeget hivatottak foglalkoztatni, amely a főváros és vonzáskörzetéből áramlik be, nap mint nap.

És a laksűrűség? Nos, nyilván nem olyan napirenden levő probléma, mint a távol-keleti országokban, azonban európai viszonylatban Budapest a középmezőnyben foglal helyet a kérdést illetően. Ez okból kifolyólag a város lakásállománya folyamatosan növekszik - az utóbbi 20 évben 10 %-kal bővült. Ehhez persze hozzájárul az is, hogy a fővárosban van a legtöbb munkalehetőség, így aki teheti, a közelébe költözik a jobb megélhetés céljából. És eldobja mindazt, amiről eddig álmodott. Nyugalmat, békét, kellemes atmoszférát. A barátságos környezetet.

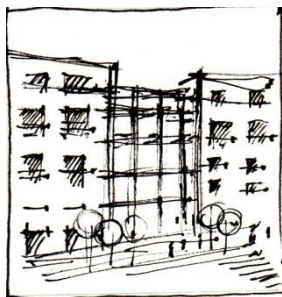


Nyugalom. A béke szigetén lóbálom a lábamat. A lábamat, melyre néha oly sok súly nehezül a mindennapokban. Most lerázom a súlyokat. Elhessegetem a felhőket a fejem fölé, hogy csak a nap sugara érje. Nincs gondolat. Nincs idő. Csak a béke. A béke, melyre mindig oly sokat kell várni, hogy eljőjön.

A fővárosban álló vázak közül a VII. kerület, Rákóczi út 66. szám alatt álló, kiterjedt épületre-mely jogilag három ingatlan- esett választásunk. Megragadó a belső téri minőségek sokfélesége. Részint a traktusoknak eredetileg szánt funkciók különbsége, illetve a merőben más városi jellegre nyitó homlokzatok eredményezik a pontonként változó hangulatot. Ezalatt az egység belső udvar formájában jelenik meg. Ez a differenciáltság több szempontból is hasznos számunkra. Mindnyájan megtaláltuk a szívünkhöz legközelebb álló telepítést, ami a konkrét tervezést segíti. Ugyanakkor jó próbája a modell különböző adottságú vázakra való kiterjesztésének.

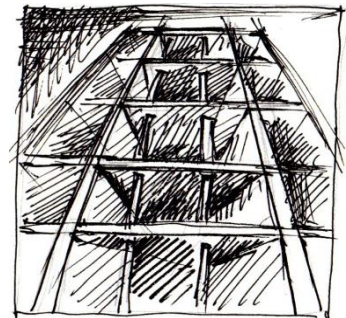


Budapest arculatát nagyban meghatározzák az elmúlt időszakban épült irodaházak. Irodaházak, melyek a város frekventáltabb helyein fekszenek, kiváló közlekedési lehetőségekkel. Néhányuk régi, néhányuk modern és akadnak olyanok is, amelyek üresek. Üresek és beépítetlenek, kihasználatlan városkép-romboló objektumok. Csontvázak.

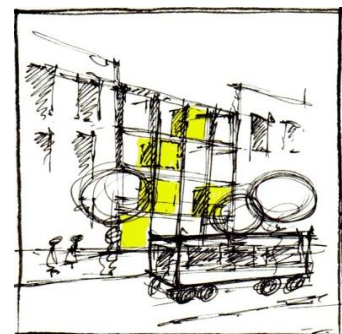


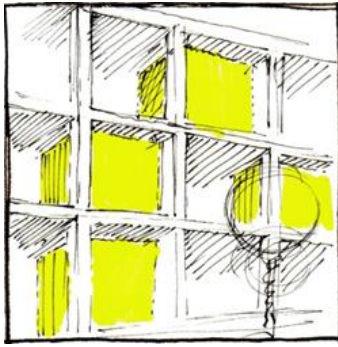
Csontvázak, amelyeket csak a szél jár át. Több emelettel merednek az ember fölé. Ijesztőek? Egy picit igen. Olyan elhagyatottnak tűnnek. Nem lagnánk benne. És ha kicsinosítanánk? Mint amikor karácsonykor a szűrős fenyőből gyönyörű pompát varázsolunk. Mindennek csak a képzelet szab határt. A mi képzeletünk. Az alkotni vágyás. Alkotni, egy egyszerűből nagyszerűt.

A fentiekből kitűnik, hogy alapvetően két fő probléma áll fenn, melyekre keressük a megoldást. És jogosan tesszük fel a kérdést: hogyan jönnek szóba a nagy laksűrűség mellett az üres irodaházak? A válasz a kihasználásban, hasznosításban rejlik. Az elmúlt években arra törekedtünk, hogy minél többnek minél többet és magasabbat alkossunk. Tudatunkat elhomályosítja a megalománia, ahelyett, hogy körbenéznénk, és látnánk a választ.



Projektünkben szeretnénk rávilágítani az „újrahasznosítás” fontosságára, hogy egy meglévőből miként csinálhatunk valami egészen mást és újat. A települések népességének növekedésével pedig égető fontosságú a privát térfoglalás felülvizsgálata. Nem célunk az egész lakókörnyezet azonnali, radikális átformálása, azonban ezen gondolat mentén szeretnénk alakítani koncepciókat. Szándékunk, hogy létrehozzunk egy olyan mikro-szövetet, mely adott ponton, annak meglévő adottságaira reflektálva működik. A személyes szféra minimalizálása csak úgy valósulhat meg, ha a környezet ad teret a szellemnek. A környezet szelleme.



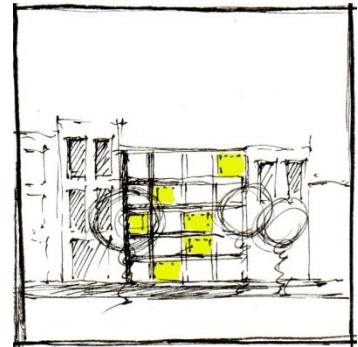


A szellem, mely oly régóta határozza meg spirituális létünket. A spiritualitás, mely oly régóta határozza meg a lelki békénket. A megnyugvást. A harmónia, mikor a test egybefonódik a mentállal. A megfogható és a megfoghatatlan. A megfoghatatlan, ami mégis könnyen körbeírható. Egy álom.

Projekt

A lakóboxok minden, egy vagy két személy számára szükséges minimumkörülményt biztosítanak, a köztes tér számos funkciójával, félprivát területével a box alapterületének sokszorosára tudja tágítani a lakók komfortzónáját.

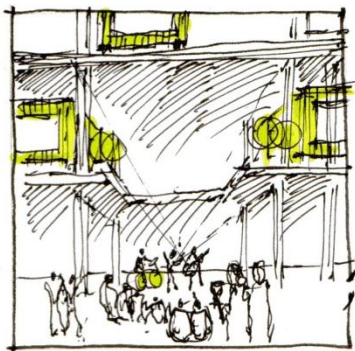
Az átlagos budapesti ház-épület hat-nyolc emeletes. Méreteiből adódóan az elsődleges rendezésnek szintenként kell megvalósulnia a lehető legtöbb környezeti tényező figyelembevételével. A megfelelő fényviszonyok, illetve a zajterhelés mértéke különösen irányadó. Az egységek laza területfoglalásával a természetes szellőzés könnyen biztosítható.



Fő beépítési karakterünk a parazitizmus. A lehető legkevesebb maradandó szerkezeti változásra törekszünk, megtartva a ház önállóságát, a rátelepülő struktúra érintkezési felületeinek minimalizálásával. Ez a flexibilis légkör reményeink szerint a nagy tömeg által okozott nyomást is oldja.

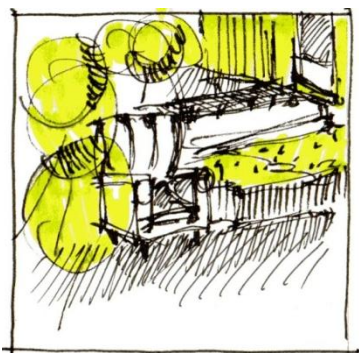
A lakhelyek kijelölése után a boxokat összekötő hidak - melyek a közlekedésen túl a szükséges csőkígyókat is magukban foglalják - feszítik ki, osztják fel a szintet. Ezen mezők telnek meg élettel a lakók igényei szerint.





Képzletünkben sportpálya, függőágyas pihenő, ruhaszárító, magaságyas kert, alkalmi táncter, de betonfestésre szabadon hagyott placc is megjelent. A mindennapi funkciók minden szinten megtalálhatóak, míg a szórakozási lehetőségek megoszlanak az emeletek között. Az előbbi a rendet, az utóbbi az egymást ismerő közösség kialakulását segíti.

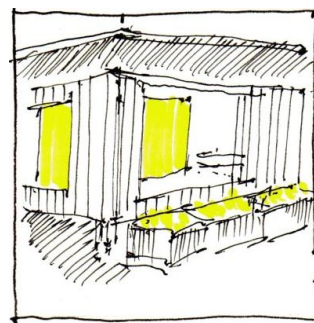
A hidak szélessége másfél méter, így a szélére letelepedők mellett is lehetséges a közlekedés. Rendezési elvünk szerint a lakások mindig a kisebb forgalom irányába nyitnak, és lehetőleg a kisebb aktivitású mezőkkel kapcsolódnak. Kijelölődik a box tövében egy keskeny terasz-zóna, ami kerítés helyett csupán emberi jóérzéssel határolt. A szintek feltárása, összekapcsolása lépcső és lift által lehetséges, helyét a meglévő váz szerkezete határozza meg. A földszint nem lakott, csak belső és utcai kiszolgálásban vesz részt. Ide helyezünk kerékpártárolót, szelektív hulladékgyűjtőt, valamint a közlekedőmag zárt bejáratát. Ha van előcsarnoknak szánt dupla magasságú teresedés, nyitott színház, mászófal vagy kiállítótér is kialakulhat, városiak számára is nyitott módon.



A zöldítés igen fontos szándékunk, az emeletek növénycsoportjai mellett a tetőn összefüggő felületként hozunk létre kertet. Itt kapnak helyet a boxok melegvíz-ellátását kiegészítő napkollektorok is.

Egységek

A programunk során egy olyan minimál házat szeretnénk létrehozni, amelyet könnyedén „le tudunk” tenni a kopár vasbeton vázakra. A nagy sűrűségben elhelyezkedő épülettömbök között megbúvó egyforma, bár eltérő alaprajzú apró lakódobozok, mind-mind más intimitást rejtenek.



A tervezés során felhasznált épületvázak előnyei, hogy kiváló közlekedési fekvésűek, így biztosítani tudják a napjainkban ismét fontossá vált tényezőt, miszerint a munkahely és a lakóhely közötti térbeli távolság, vagyis a közlekedésre fordított idő és energia, potenciálisan csökkenthető legyen

A koncepciónk elsősorban egyetemistáknak, pályakezdőknek szól. Azoknak a fiataloknak, akik nem szeretnék kollégiumba költözni, nincs pénzük méregdrága albérletre és igényelnek egy kis saját zugot, ahol nyugodtan tudnak tanulni, pihenni.

Szerkezet

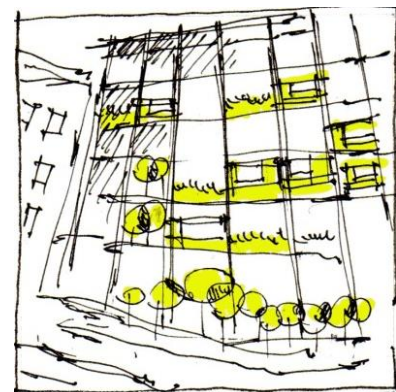
Olyan minimál lapzárt szerkezeteket hoztunk létre, ahol nincsenek közvetlen szomszédok. A boxokat úgy helyezzük el, hogy rendelkezzenek egy kisebb „kerttel”, így barátságos, kvázifalusi környezetet teremtünk az ott élőknek. A távolabb elhelyezkedő lakókkal jobb kontaktot létesíthetünk, hiszen kevésbé zavarják az intim szféránkat csak akkor lépünk velük kapcsolatba, mikor szeretnénk. Nem így működik ez a



hagyományos társasházban, ahol gyakran a lakások közötti csekély hangszigetelés megengedi a mások életébe való betekintést, ezáltal csökkentve személyes terünket. A szorosabb közösséget tovább erősíti, hogy hasonló életkorú személyek népesítik be majd az egységeket. A boxok felhúzása több ütemben zajlik, így az építések során egymásnak segíthetnek az ott lakók, így szorosabb kapcsolatban kerülhetnek.

Karakterek

A tervezett lakások megjelenése igencsak feltűnő, hiszen kívülről élénkzöld színű trapézlemez borítja. Az erőteljes szín, és az egyszerű formák megkövetelik a kivitelezés minőségét, hiszen a reflex fények miatt a legkülönbözőbb megvilágítási helyzetekben is izzik a ház, nincs észrevétlen pillanata. Úgy jelenik meg a szürke vázszerkezetben, mint egy élősködő parazita, amivel természetesen az elhagyatott üres, monoton épület látképét szeretnénk javítani, és egy izgalmas játékos, vidám utcaképet létrehozni.



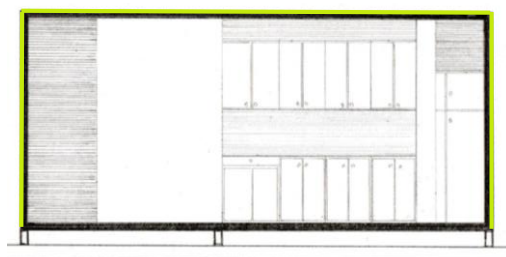
A létesítmény alaprajza egy 6x6 méteres négyzet. Ez a modul követi a meglévő pillérkiosztást, így a szinteken bármelyik oszlopközbe elhelyezhetjük a lakódobozunkat, amelyek összessége alkot egy szabályos pillérszerkezetben megbúvó szabályos rendszert vagy a szigorú rendszerben egy könnyed szabálytalanságot.

Háromféle alaprajzi kialakítást terveztünk, mindegyik maximum két fő élethez biztosítja: az áramló, a funkcionális, és a körbejárható.

„Áramló tér”

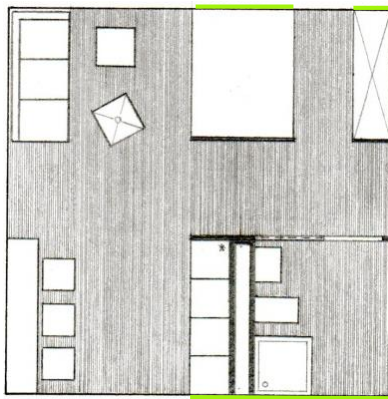
Belépve a hajlékba, körkörösén áramló térben találjuk magunkat. Egymásból feltáruló részeket terveztünk, amelyek csak egy-egy, hosszabb-rövidebb falszakasszal határoltak, tehát nincsenek zárható helyiségek, az egész építmény egy egységként funkcionál, a teljes tömeg képezi az intimszférát.

A belső arányrendszert a homlokzat is tükrözi. A különböző hosszúságú határoló falak és nyílások a helyiségek feltárukozásával változnak. Ott ahol vége van egy térnek és egy újabb kezdődik, módosul a külső fal tömörsége, így kívülről izgalmas képet adva magáról.



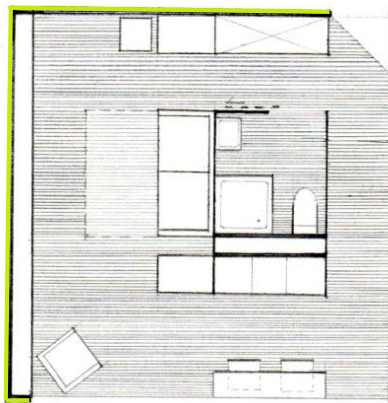
„Funkcionális”

Ezeket az alaprajzokat a hagyományosabb lakásokat kedvelőknek készítettük, kevés közlekedővel, nagyobb helyiségekkel. Belépve egyik oldalon megtaláljuk a hálót, másik oldalon pedig a fürdőt, a konyha, és a nappali pedig egy nagy térben helyezkednek el. A lakószoba fala teljesen megnyílik, így mindig nagyon világos a lakás, valamint nagyobbak is érezzük ezáltal. Az áttört felülettel szemben található a bejárati ajtó, így a fényes felület belépésre készíti a látogatót.



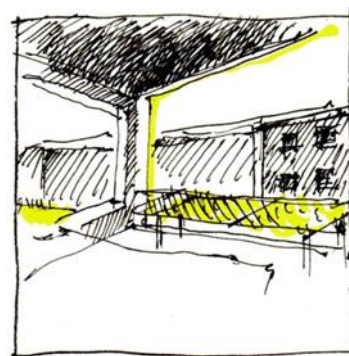
„Körbejárható”

A harmadik alaprajzunkban a mosdó körbejárhatósága teremt érdekes helyzetet. Erre fűztük fel a különféle funkciókat. Egy közlekedőbe lépünk be, ahol lepakolhatunk, majd a konyhába érünk, amit egyben dolgozóznak is használhatunk. Innen kitárulkozik a tágas nappali, amely este hálóként funkcionál.



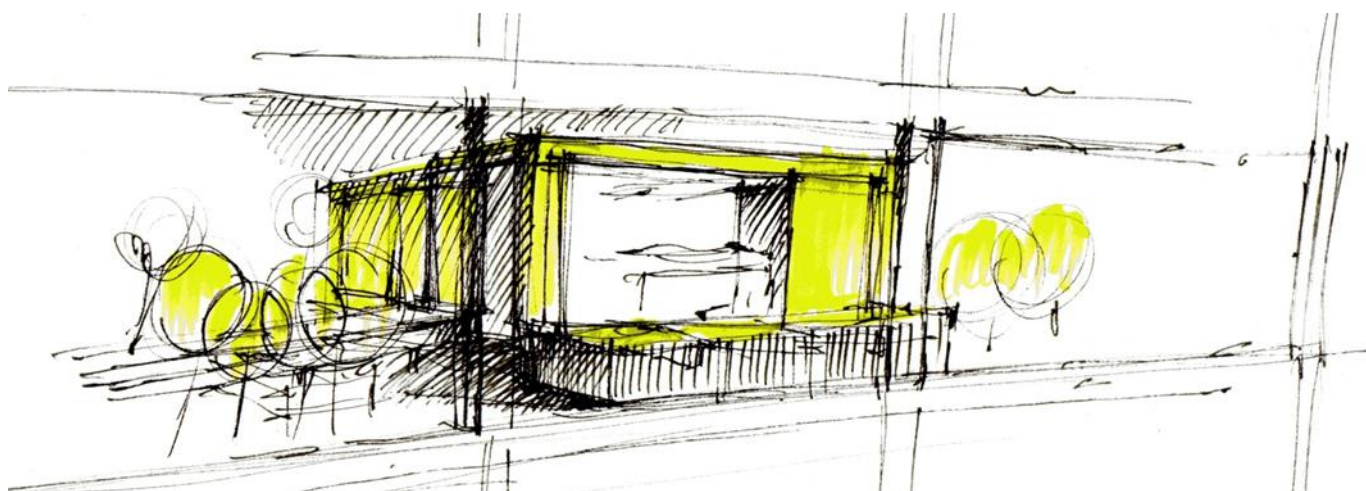
Megvalósulás

A boxokat könnyűszerkezetes elemekből építjük meg, amellyel az olcsó, valamint gyors kivitelezést biztosítjuk. A falak hőtechnikai méretezés szerint készülnek, a megnyitásokba pedig hőszigetelt üvegezést illesztünk, amelyek fém tokokban csatlakoznak a meglévő falakhoz. Az acél tartókhoz mechanikailag rögzítjük a színes trapézlemez homlokzatburkolatot.



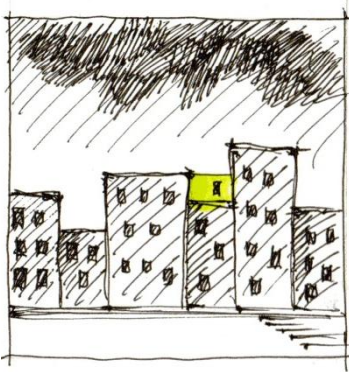
A koncepciónk során odafigyeltünk a költséghatékonyságra, hiszen a félkész vázak megvételével megspóroljuk a magas telekárakat. És mivel ezek az épületek régóta üresen állnak, áron alul kerülnek eladásra.

Felmerül a kérdés, hogy a háznak szüksége van-e a lenti zónák hasznosításából kivehető bevételre a fenntartáshoz. Mivel gazdasági számításokra nem vállalkoztunk és a ház - bár a séma szerintünk működőképes lenne - nem szociális lakásformát határoz meg, ezt a kérdést nyitva hagyjuk.



Végül

A városi űrök betöltése igen nagy, szerteágazó feladat, s talán nem csak számunkra lesz vonzó e színes, aktív térfoglalás, a kor kényelmét hordozó, mégis fenntarthatóbb életkörülményeket teremtő, „vázban ház” szerkezet.



Látod már? Egy szürke városban bolyongok céltalanul szüntelen. Fejem felett összecsapnak a fellegek, és agyamat elborítja a köd. Egy pillanatra megállok. Felnézek. Látom megcsillanni a nap sugarát a felhők között. Hirtelen elkapott a furcsa érzés, amit déjávunek hívnak. Mosolyt fakaszt arcomra. Jól érzem magam, de elindulok. Nincs idő. Továbblépek és otthagynom a szépet. A szépet, melytől vidám vagyok, és vidáman távozok.